



Albanian-American  
Development Foundation



# HARTIMI I PLANEVE TË KONSERVIMIT DHE GËRMIMEVE ARKEOLOGJIKE TË AMFITEATRIT ROMAK, FORUMIT BIZANTIN, TERMAVE ROMAKE DHE SHTIGJEVE URBANE NË ZONAT ARKEOLOGJIE A DHE B TË QYTETIT TË DURRËSIT

Nr. i Kontratës. 852-112



## RAPORTI I DOKUMENTIMIT

*Finali v. 1.0*

Data: Qershor 2024

Zbatuar nga Bashkimi i Operatorëve Ekonomik i përbërë nga:

**PLANARCH Srl (Partneri kryesor i B.O.E.)**

**COOPERATIVA ARCHEOLOGIA Società Cooperativa (Partner B.O.E.)**

**TAULANT Sh.p.k. (Partner B.O.E.)**

## TË DHËNAT E LËSHIMIT TË DOKUMENTIT

<b>Klienti</b>	FONDACIONI SHQIPTARO-AMERIKAN I ZHVILLIMIT
<b>Emri i Projektit</b>	HARTIMI I PLANEVE TË KONSERVIMIT DHE GËRMIMEVE ARKEOLOGJIKE TË AMFITEATRIT ROMAK, FORUMIT BIZANTIN, TERMAVE ROMAKE DHE SHTIGJEVE URBANE NË ZONAT ARKEOLOGJIE A DHE B TË QYTETIT TË DURRËSIT
<b>Kontrata Nr:</b>	852-112 (04 maj 2022)
<b>Titulli i dokumentit</b>	RAPORTI I DOKUMENTIMIT
<b>Statusi i versionit</b>	Version 1.0 (final)
<b>Data e publikimit</b>	8 Dhjetor 2023

### Dokumenti i përgatitur nga:

**PLANARCH Srl** (*Partneri kryesor i B.O.E.*)

**COOPERATIVA ARCHEOLOGIA Società Cooperativa** (Partner B.O.E.)

**TAULANT Sh.p.k.** (*Partner B.O.E.*)

### Adresa e zyrës qendrore të sipërmarrjes së përbashkët:

Piazzale Flaminio 9, Romë, Itali

Telefoni: +39 06 3227833

posta: planarch@planarch.it

## **Shkurtime**

AADF	Fondi i Zhvillimit Shqiptaro-Amerikan
FSHZH	Fondi Shqiptar i Zhvillimit
MAD	Muzeu Arkeologjik i Durrësit
BoQ	Preventivi
PD	Projekti i Detajuar
DSHA	Drejtoria e Shërbimit Arkeologjik (Drejtori në varësi të Institutit Kombëtar të Trashëgimisë Kulturore)
KE	European Commission / Komisioni Europian
IA	Instituti i Arkeologjisë
PMI	Plani i Menaxhimit të Integruar, Durrës
B.O.E.	Bashkimi i Operatorëve Ekonomik
MEKI	Ministry of Economy, Culture and Innovation / Ministria e Ekonomisë, Kulturës dhe Inovacionit
MOU	Memorandumi i Mirëkuptimit
Museum	Qendra Muzeore e Durrësit
IKTK	Instituti Kombëtar i Trashëgimisë Kulturore
PP	Projekti Paraprak
PS	Projekti Skematik
ToR	Termet e Referencës

## TABELA E PËRMBAJTJES

<b>1. PREZANTIMI .....</b>	<b>4</b>
1.1. Të dhënat e Projektit .....	4
1.2. Përmbledhje .....	4
<b>2. KËRKIMET DHE INVESTIGIMET .....</b>	<b>6</b>
2.1. MBLEDHJA E TË DHËNAVE.....	6
2.2. Matjet Topografike.....	7
<b>3. ANALIZAT DHE SONDAZHET HISTORIKE .....</b>	<b>16</b>
3.1. Studimi Historik i Vendit.....	16
3.2. Gjendja e Përgjithshme e Vendit dhe Risqet.....	24
<b>4. VLERËSIMI I GJENDJES SË KONSERVIMIT .....</b>	<b>32</b>
4.1. Shkaqet e prishjes dhe gjendja e konservimit .....	32
<b>5. NDËRHRYJET KONSERVUESE TË PARASHIKUARA .....</b>	<b>38</b>
5.1. Ndërhryjet Resatuaruese.....	38
5.2. Zbutja e ndikimit të punimeve të projektit të vlerësimit dhe prezantimit .....	51

## 1. Prezantimi

### 1.1. Të dhënat e Projektit

Projekti i konservimit për AMFITEATRIN ROMAK, FORUMIT BIZANTIN, TERMAVE ROMAKE DHE SHITIGJEVE URBANE NË ZONAT ARKEOLOGJIE A DHE B TË QYTETIT TË DURRËSIT ka për qëllim ruajtjen e monumenteve nga situatat e degradimit aktual, për të parandaluar probleme të mundshme të mëtejshme dhe për të lejuar zbatimin e zgjidhjeve vlerësuese, për të rritur kuptueshmërinë dhe atraktivitetin. Një analizë e kujdesshme e monumenteve, e kombinuar me një studim historik të vendeve, do të jetë baza për zbatimin e parimeve të restaurimit të njohura botërisht. Prandaj, në radhë të parë do të zhvillohen ide për zgjidhjen e problemeve më urgjente. Së dyti, do të propozohen veprime specifike për zonat që mund të vizitohen, për të garantuar sigurinë dhe ruajtjen e tyre. Krahas propozimeve në lidhje me aspektet e konservimit, u zhvilluan edhe hipoteza në lidhje me kryerjen e gërmimeve arkeologjike. Zbatimi i këtyre gërmimeve, së bashku me ndërhyrjet e planifikuara tashmë për shembje, do të bëjë të mundur që vizitorëve dhe studiuesve t'u ofrohet një përvojë më e pasur në elementë dhe e vendosur në histori më shumë sesa situata aktuale. Ndërhyrjet për konservim dhe arkeologji që po zhvillohen do të bëhen pjesë e një projekti më ambicioz që synon të përmirësojë monumentet me një ofertë shërbimesh dhe që do të bëhen një mundësi unike për të gjithë qytetin. Projekti i përgjithshëm që po zhvillohet dhe që përfshin bashkëpunimin e dy grupeve të ndryshme të projektimit synon të zgjerojë turizmin dhe atraktivitetin e vendeve duke kontribuar në vlerësimin e trashëgimisë kulturore dhe ruajtjen e saj me kalimin e kohës.

Ky Raport Përfundimtar i Konservimi ka për synim të paraqes të gjithë përmbledhjen e procesit të punës së zbatuar gjatë projektit nga grupi i projektimit i përfshirë në projektin konservues dhe arkeologjik. Ai përmban të gjithë informacionin dhe rezultatet që vijnë nga faza e vlerësimit, të unifikuar dhe të organizuar për të dhënë një përshkrim organik dhe të plotë të gjendjes aktuale të zonave arkeologjike dhe përshkrimin e punimeve të konservimit të planifikuara për të siguruar ruajtjen afatgjatë të monumenteve dhe të sigurojë ndikimin minimal të zgjidhjeve të miratuara për prezantimin dhe vlerësimin e zonave arkeologjike.

Faza e vlerësimit ka qenë thelbësore për identifikimin e situatave kritike dhe veprimeve të nevojshme për konservimin dhe rezultatet kryesore të të gjitha studime, kërkime, janë kryer hetime për zhvillimin e projektit për identifikimin e aplikimit të zgjidhjeve korrekte.

### 1.2. Përmbledhje

Gjatë fazës së vlerësimit, të gjithë ekspertët e përfshirë në projekt kanë kryer disa vizita në terren në të gjitha objektet dhe vendet. Një rilevim i saktë topografik dhe arkitektonik është kryer me anë të pajisjeve moderne si lazer skaner me kamerë dixhitale të integruar, stacion total, GPS dhe mjet ajror pa pilot (Dron). Mbi bazën e vrojtimit në terren janë krijuar modelet e reve me pika 3d të monumenteve të përfshira në detyrë, si dhe ortofoto të planeve në shkallë dhe nivele, seksione dhe lartësi të ndryshme. Duke përdorur këto rezultate, janë përgatitur vizatimet përkatëse të topografisë. Ky Idokumentacion ka qenë shumë i rendësishëm për zhvillimin e projektit dhe do të mbesë gjithashtu si një dëshmi e cmuar e situatës së monumenteve përpara ndërhyrjeve.

Ky rilevim i saktë topografik dhe arkitektonik është përdorur gjithashtu në këtë fazë si bazë për hartimin e qartë të teknikave të ndryshme konstruktive dhe për identifikimin e llojeve të ndryshme të prishjeve si edhe të ndërhyrjeve të nevojshme. Në të njëjtën kohë, mbledhja e të dhënave dhe studimet historike janë kryer për të marrë një njohuri më të thellë të historisë dhe zhvillimit të vendeve. Informacioni i gjetur deri më tani ka qenë baza për zhvillimin e projekt-propozimeve, veçanërisht ato që kanë të bëjnë me gërmimet arkeologjike.

Gjatë aktiviteteve të kryera u zhvilluan gjithashtu dhe takime e diskutime të ndryshme me autoritetet e përfshira dhe grupin tjetër të projektimit që merret me aspektet e prezantimit dhe përmirësimit. Kishte një mënyrë për të diskutuar dhe dëgjuar propozimet e grupit tjetër për një vizion të ardhshëm të vendeve arkeologjike dhe trashëgimisë historike të gjithë qendrës së qytetit. Në të njëjtën mënyrë, grupi ynë i projektimit ka theksuar nevojën për të marrë parasysh nevojat e konservimit dhe respektimit të strukturave historike paraekzistuese dhe parimeve të restaurimit. Zgjidhjet që po propozohen në këtë moment synojnë t'u përgjigjen nevojave më imediate pa cenuar një vizion më të gjerë dhe më të plotë të së ardhmes. Synimi nuk ishte vetëm mbrojtja dhe valorizimi i monumenteve për të siguruar përfitime të menjëhershme, por edhe për të hedhur themele të forta për rritje me kalimin e kohës.



*Figure 1 - Pamje e Caveas ose e Shkallares së Amfiteatrit*

## 2. Kërkimet dhe Investigimet

### 2.1. MBLEDHJA E TË DHËNAVE

Mbledhja e të dhënave është kryer me saktësi të madhe për të marrë një njohuri të plotë dhe të thelluar të objektit të caktuar në të gjitha veçoritë e tij.

Kërkimet janë zbatuar në bazë të burimeve kryesore të mëposhtme:

- Burimet bibliografike, si botime, revista periodike, etj.
- Kontrolli i projekteve të mëparshme të restaurimit
- Vëzhgimi i drejtpërdrejtë i zonës dhe i strukturave që do të zbatohen nga ekspertët përkatës gjatë vizitave në terren
- Studime krahasuese që përfshijnë monumente të tjera të vendndodhjes dhe struktura të ngjashme në botë, për të gjetur ngjashmëri dhe/ose veçanti përsa i përket karakteristikave konstruktive dhe veçorive arkitekturore të cilat ndihmojnë në interpretimin e vetë strukturave.

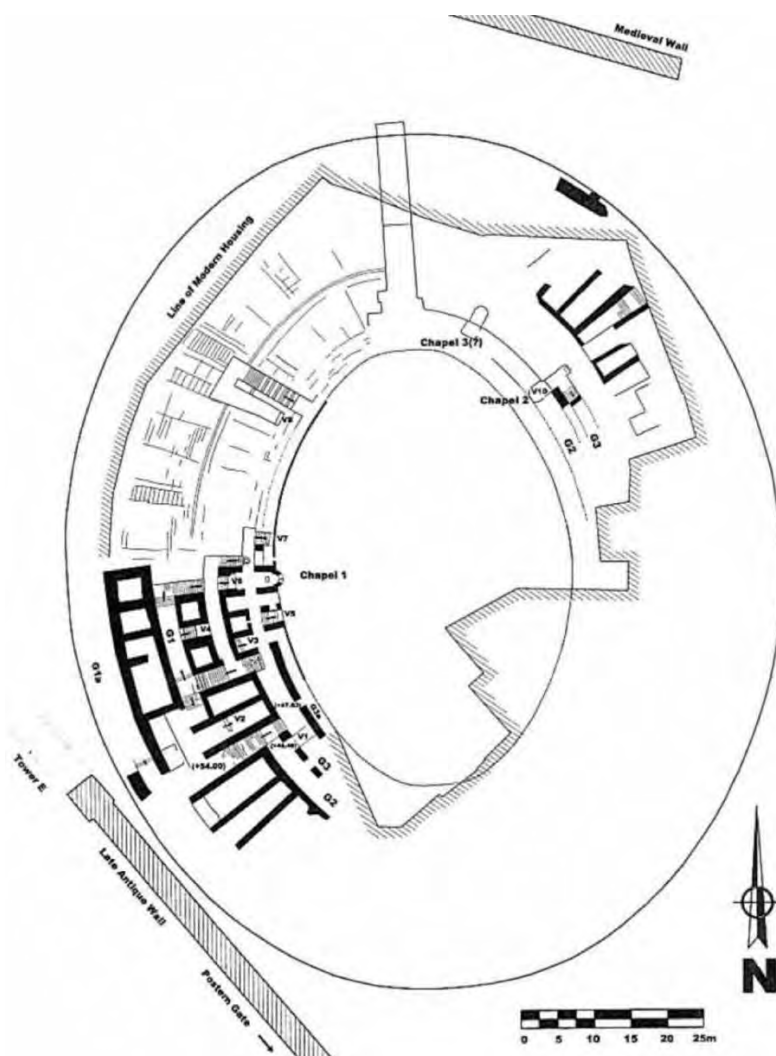


Figure 2 - Plani i Amfiteatrit të Durrësit (Lida Miraj, 'Amfiteatri i Durrësit', Iliria, (1986/2) 151-171.

Figure 3 -

## 2.2. Matjet Topografike

Matja topografike operon në kërkimin e ofrimit të një forme të plotë të dokumentacionit grafik dhe një mjeti të dobishëm për shtjellime të mëtejshme për të gjitha palët e përfshira. Ndjekja e një metodologjie të "praktikës më të mirë", ka qenë një pikë qendrore si gjatë fazës fillestare ashtu edhe në fazat zbatuese të aktiviteteve të kryera dhe theks i veçantë iu kushtua aspekteve të "ndërtimit të kapaciteteve" të dy drejtimeve të bashkëpunimit në të cilin matematika dhe parimet shkencore u sintetizuan përmes aplikimit të përvojës së pasur të ofruar nga anëtarët e ekipit. Duke përdorur praktika tradicionale, të vendosura mirë, së bashku me aplikimin e teknologjive inovative, pritet rezultati më i mirë i mundshëm i detyrës. Metodologjitë dhe teknologjitë e përdorura janë si më poshtë:

- Rilevimi Topografik
- Topografia 3D me Lazer Skaner
- Topografia fotogrametrike me dron

Rilevimi topografik i zonës është kryer me një stacion total Leica TM30 dhe një GPS Sokkia GRX2. Stacioni Total është përdorur për të matur pikat e kontrollit, të shpërndara me kujdes në të gjithë strukturën arkitekturore dhe për të marrë fotogrametrinë. Gjithashtu, është bërë një matje topografike shtesë me stacionin total për të lidhur rrjetin ekzistues kombëtar të nivelimit me kuotat e pikave të poligonit të ndërtuara për të gjeoreferencuar të gjitha objektet. Pikat e stacioneve janë të fiksuara në tokë me kunjë hekuri dhe të lyera me bojë të kuqe sipër. Monografitë janë të kompletuara me foto dhe një përshkrim gjeografik për të gjitha pikat e stacionit. Të gjitha pikat e referencës do të shënohen përgjithmonë për referencë në piketimet e ardhshme. Matjet e të gjitha standardeve dhe stacioneve u përdorën gjithashtu për lazer skanerin dhe përpunimin i të dhënave u krye me softuerin LEICA Geo Office 4.0 Skanimi me laser 3d është bërë me Faro Fokus M70 duke përdorur saktësi të lartë. Distanca e studimit të skanimit me laser ishte 10 metra për zonat e brendshme dhe 10-20 metra për zonat e jashtme. Dendësia e përdorur ishte jo më pak se 8 mm për zonat e brendshme dhe 12 mm metra për zonat e jashtme. Gabimi përfundimtar i regjistruar nuk është më shumë se +/- 0,3 cm për çdo skanim, dokumentacioni fotografik dixhital i subjektit që është skaner është regjistruar gjithashtu për t'u lidhur me modelin gjeometrik. Përpunimi i të dhënave është bërë me softuerin Px4D. Rezultatet e të gjitha materialeve të marra të përshkruara janë përdorur për krijimin e një modeli 3D pikë-re për të tre vendet arkeologjike, ortofotot, planet dhe prerjet/seksionet e monumenteve.



Figure 4 - Modeli 3d në Point Cloud i Amfiteatrit- Pamje e Përgjithshme

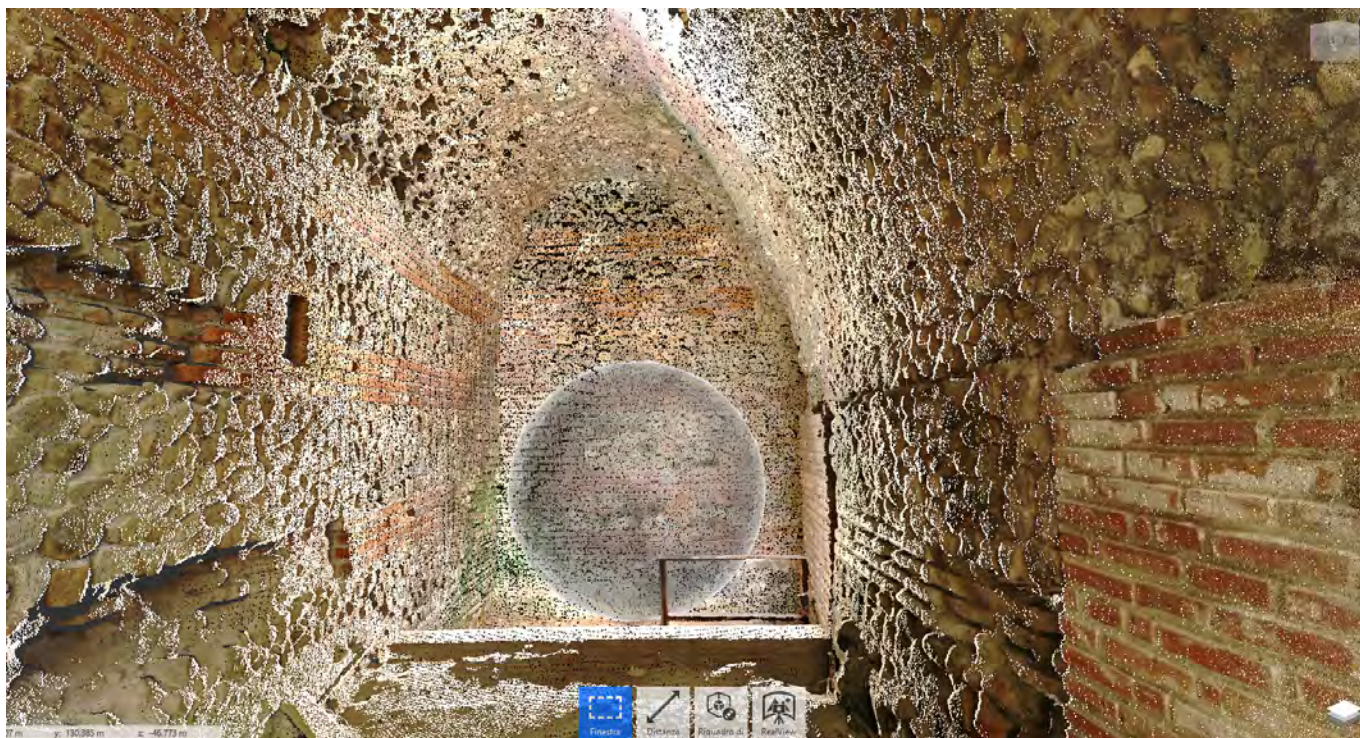
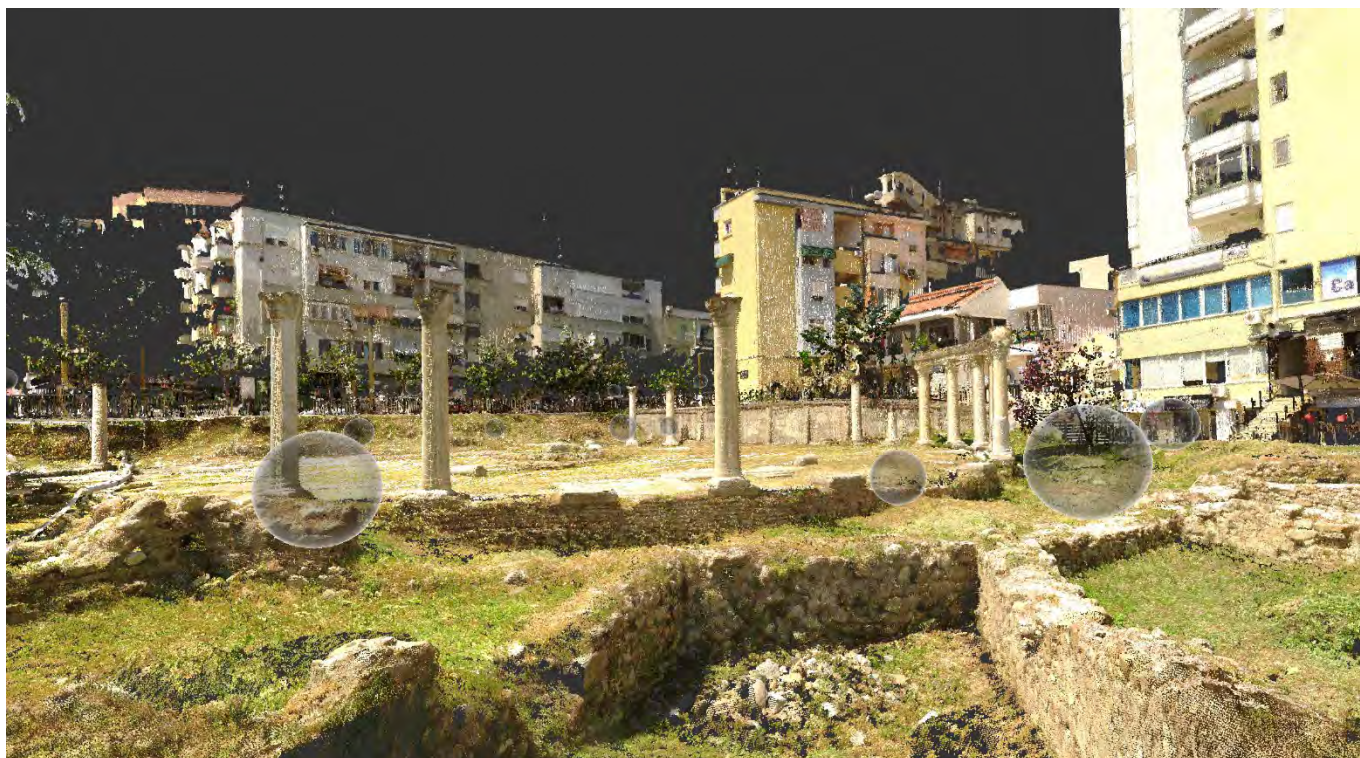


Figure 5 - Modeli 3d në Point Cloud i Amfiteatrit – Pamje e brendshme e njëjës prej Galerive



Figure 6 - Modeli 3d në Point Cloud i Termave Romake



*Figure 7 - Modeli 3d në Point Cloud i Forumit Bizantin*

Meqenëse lazer skaneri i përdorur për sondazhin ka një aparat fotografik dixhital të integruar, një studim i plotë fotografik i ndërtesave dhe zonës përreth saj është i disponueshëm në Recap me modelin e resë me pikat 3d.



*Figure 8 - Fotografi 3D të kryera nga Lazer Skaneri në Amfiteatër- Pamje e përgjithshme*



Figure 9 - Fotografi 3D të kryera nga Lazer Skaneri në Amfiteatrë - Pamje e brendshme e njëjës prej Galerive

Gjithashtu është bërë një studim fotogrametrik me aparat fotografik dixhital bazuar në pikat e kontrollit (të marra me stacion total) dhe në kombinim me fotot e marra gjatë skanimit me lazer skaner. Ortofotot të Galerive më të rëndësishme të amfiteatrit janë krijuar me rezolucion shumë të lartë.



Figure 10 - HOrtofoto me rezolucion të lartë e një prej Galerive në Sektorin Perëndimor

Duke përdorur një kombinim të resë me pika 3d dhe të dy llojeve të ndryshme të ortofotove, është krijuar matja topografike e prerjeve të seksioneve.

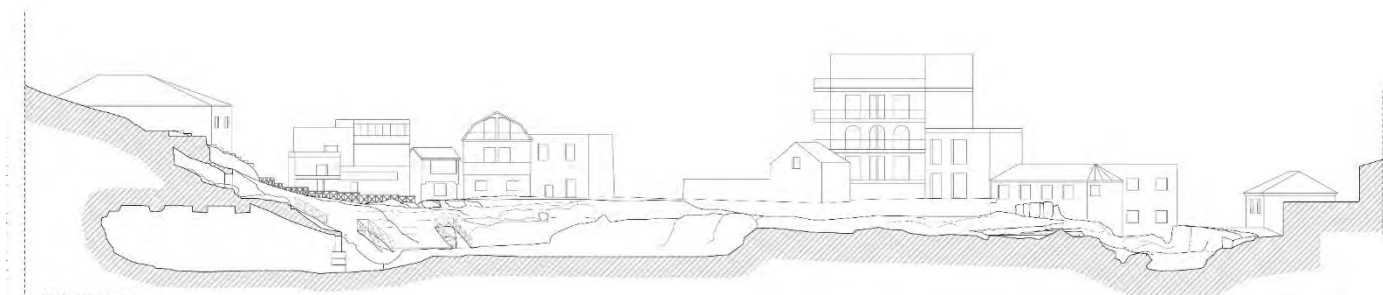


Figure 11 - Seksioni i Përgjithshëm i Amfiteatrit

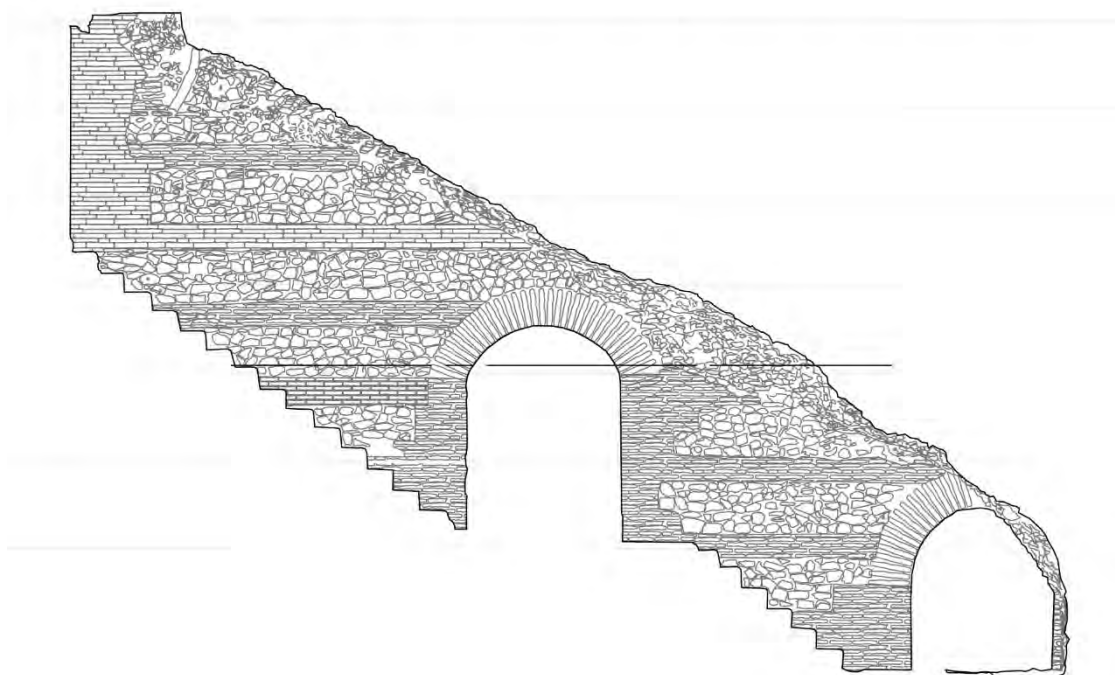


Figure 12 - Seksioni-Prerja e një Galerie në Sektorin Verior



Figure 13 - Seksioni që përfshin Forumin Bizantin dhe Banjat Romake

Studimi ajror i vendeve arkeologjike është bërë edhe nga droni DJI Phantom 4 RTK. Fluturimi i dronit është bërë në orën 13-14 (pasdite) me lartësi maksimale të dronit 40 m. Hijezimi është minimal. Moti ka qenë shumë i mirë. Gjatë orarit të fluturimeve nuk ka pasur re dhe shpejtësia e erës ka qenë shumë e ulët. Lagështia e ajrit ishte gjithashtu në parametra minimale (muaji korrik ka lagështi minimale). Përpunimi i të dhënave u krye me softuerin Faro Scene 6 dhe u krijuan Orthofotot Ajrore për secilin nga faqet.



Figure 14 - Ortofoto Ajrore e Amfiteatrit

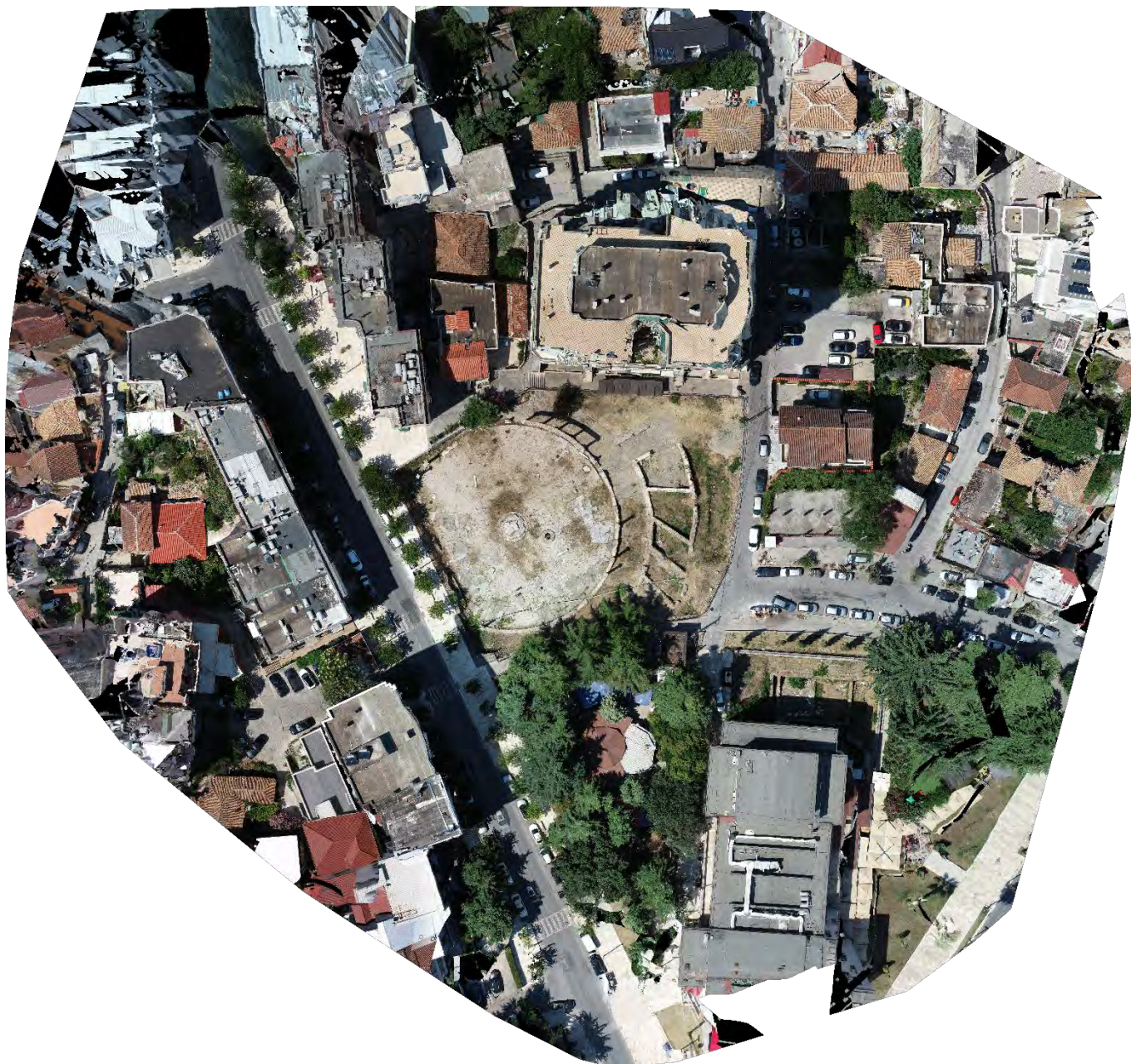


Figure 15 - Ortofoto Ajrore e Forumi Bizantin dhe Termave Romake

Rielvimi i zonave arkeologjike është krijuar në bayë të ortofotos dhe Modelit në 3d Point Cloud. Modeli 3d model është përdorur veçanërisht për zonat e brendshme të Amfiteatrit dhe yona e Termave Romake brenda Pallatit të Kulturës, të dyja jo vizibël nga rielvimi ajror.



Figure 16 - Plani i Amfiteatrit- Zonat e Brendshme

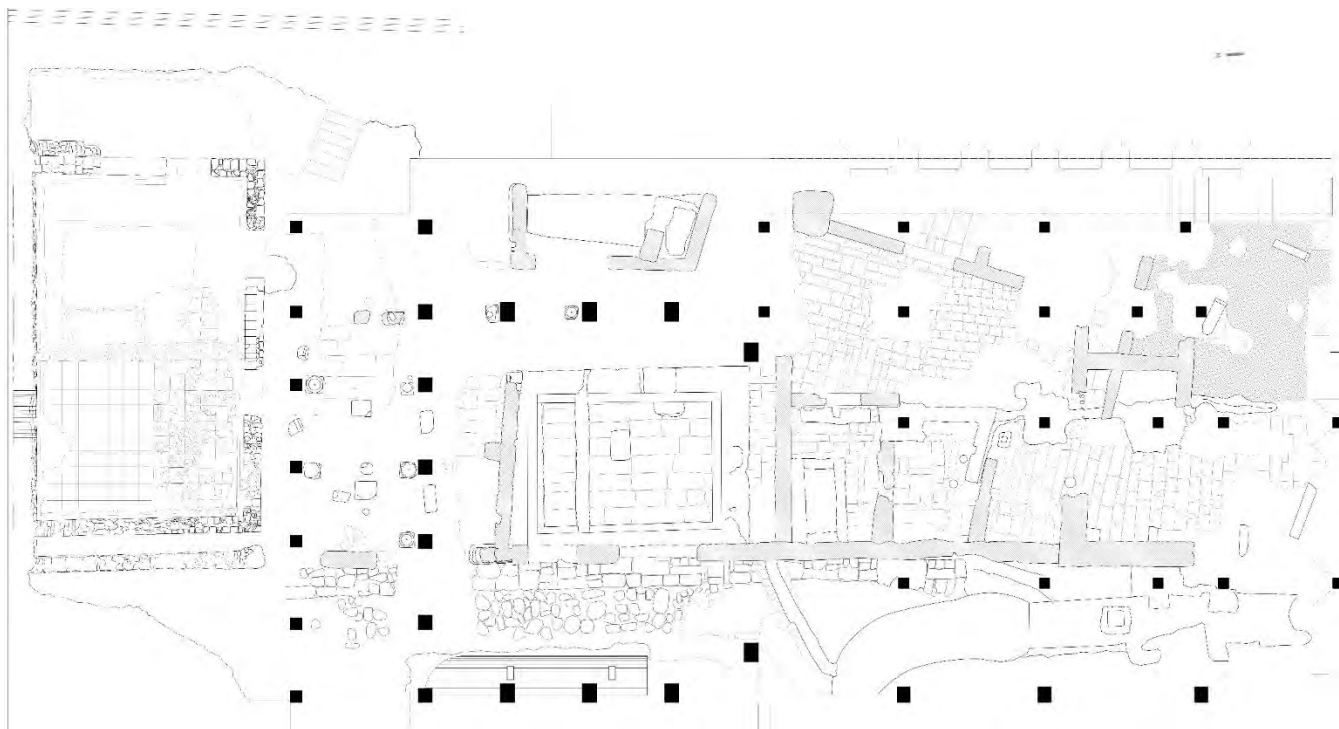


Figure 17 - Plani I Rilevimit të Termave Romake

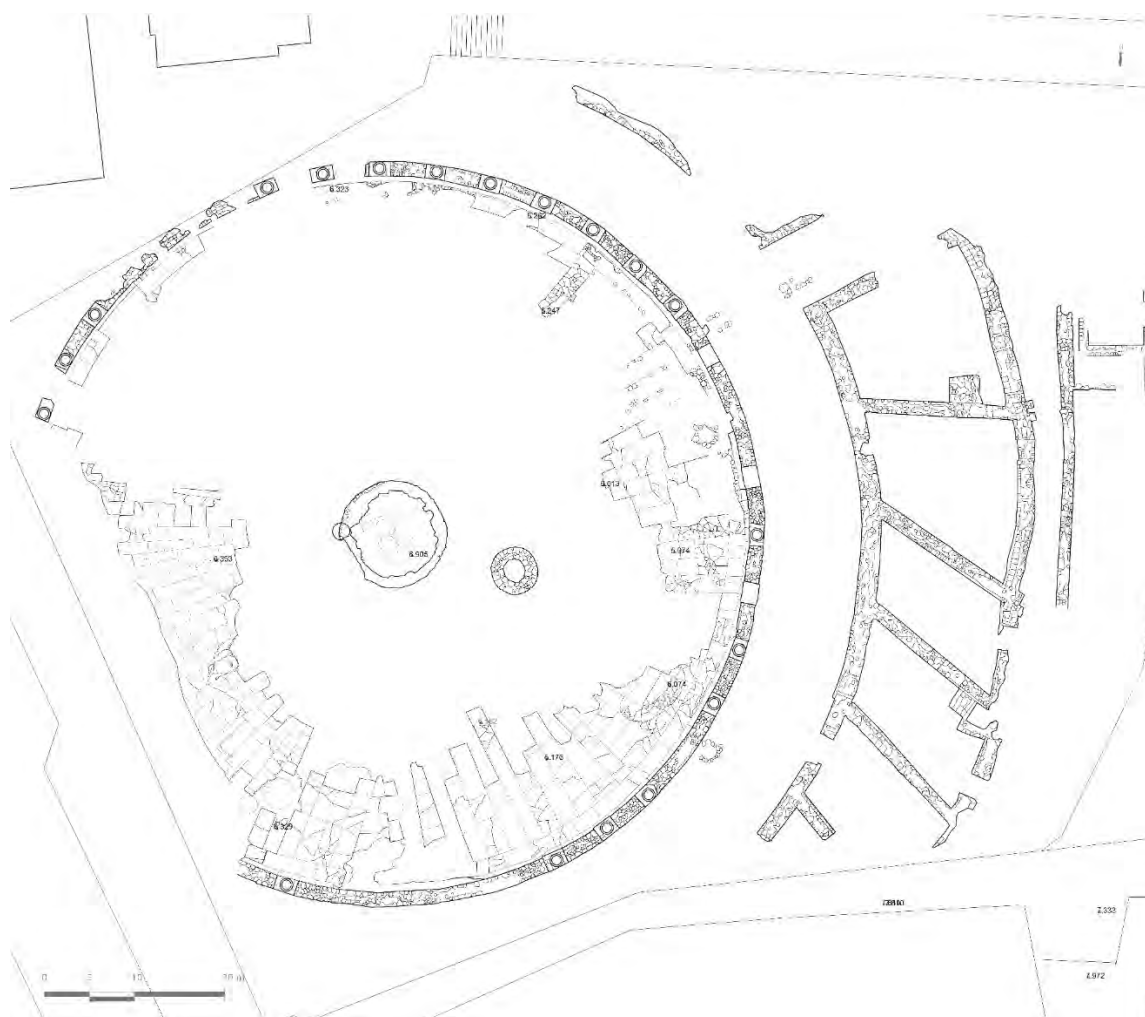


Figure 18 - Figure 1 - Plani i Forumit Bizantin

### 3. Analizat dhe Sondazhet Historike

#### 3.1. Studimi Historik i Vendit

Zona midis Amfiteatrit, Termave Publike Romake dhe Forumit Rrethor Bizantin është një zonë shumë e rëndësishme dhe qendrore e qytetit për shumë shekuj.

Durrësi (Epidamnos, Dyrrachion/Dyrrachium) ishte një port i madh i Ilirisë për Adriatikun, nga ku një degë e Via Egnatia kalonte për në Selanik dhe, pas shekullit IV, deri në Konstandinopojë për të lidhur më pas të Romën e Re me atë të Vjetër. Durrësi ishte qyteti më strategjik në bregdetin e Adriatikut një nga dy portat primare të përhapjes së krishterimit në Ballkan (tjetra ishte Salona).

Durrësi u bë koloni romake në vitin 30 para Krishtit dhe arriti kulmin e tij gjatë shekullit të parë dhe të dytë pas Krishtit. Ndërtesa publike spektakolare u ndërtuan në fund të shekullit të parë dhe gjatë gjithë shekullit të dytë. Një mur rrethonte të gjithë qytetin, duke mbuluar një zonë pak a shumë të njëjtë me Selanikun. Në veri të qendrës ndodhet zona e vilave, e cila ka ruajtur vijat e përgjithshme të zhvillimit urban deri më sot. Aty janë zbuluar fragmente të vilave të bukura, disa prej tyre të zbukuruara me mozaikë. Termat Publike Romake janë të vendosura në qendër të qytetit. Pranë Termave u ndërtua Amfiteatri me një kapacitet prej 20 000 spektatorësh. Në Durrësin e periudhës Romake, të quajtur Dyrrachium, u ndërtua Biblioteka, Ujësjiellësi dhe Tempulli i Artemidës, etj. Forumi i periudhës Romake mbetet i pazbuluar, megjithëse një hipotezë e vendos atë midis Amfiteatrit dhe Termave Publike, nën qendrën aktuale të qytetit. Urbanistika është bazuar në sistemin ortogonal me orientimin e rrugëve në jug-veri dhe lindje-perëndim. Forumi i Rrethor Bizantin, i ndërtuar pranë Termave Publike Romake, edhe pse në nivele të ndryshme tregon pozicionin e qendrës në atë periudhë. Necropoli ka qenë vendosur në anën veriore, përtej mureve rrethuese dhe duke u shtrirë deri në kodra. Varre të mëtejshme monumentale mund të shihen si në fushën e qytetit ashtu edhe në kodra. Materiali arkeologjik është një tregues i mirë jo vetëm për rrugët detare të qytetit në importet e mermerëve, gurëve, qelqit, vazove etj., por edhe për funksionimin e mirë të ofcinave lokale.



Figure 19 - Foto e Termave, gjatë gërmimit, para ndërtimit të Pallatit të Kulturës

## **Amfiteatri**

*Monumenti më i madh i Durrësit është Amfiteatri. Është një nga monumentet më të mëdhenj në Shqipëri dhe një nga amfiteatrot e mëdhenj në Ballkan (të tjerët janë Salona, Pola, Philopopolis). Akset e elipsit të amfiteatrit janë 126m x 106 m dhe arena është 61 m. x 42 m. Kapaciteti është rreth 20 000 spektatorë.*

*Amfiteatri i Durrësit është ndërtuar në fillim të shekullit të dytë pas Krishtit, ndoshta në periudhën e fundit të Trajanit (98 – 117 pas Krishtit.) ose në periudhën e fillimit të Hadrianit (117 – 138 pas Krishtit). Një mbishkrim që u gjet nga Leon Heuzey në 1861, përmendte se për inaugurimin e bibliotekës, e ndërtuar gjatë mbretërimit të Perandorit Trajan (98-117), ishin bërë betejat e gladiatorëve, por ndoshta mund të jenë bërë në fushë të hapur, para ndërtimit të Amfiteatrit. Sot vetëm pak më shumë se gjysma e amfiteatrit është e dukshme. Galeritë nën Cavea, ose nën Shkallare, midis mureve eliptike dhe radiale, janë dëmtuar gjatë shekujve dhe tërmeteve. Rritja e nivelit nënujor po dëmton strukturat e monumentit. Cavea ka shërbyer si gurorë, pas braktisjes së monumentit, ndaj dhe është shumë e dëmtuar. Vetëm në podium ruhen në vend disa pllaka guri. Muret e amfiteatrit janë ndërtuar kryesisht me teknikën opus mixtum, incertum dhe testaceum. Moduli i konstruksionit është këmba romake: 29.60 cm. Ky modul është në dimensionin e tullave, mureve, galerive dhe në boshtet e elipsit të amfiteatrit. Kapaciteti i monumentit është përlllogaritur edhe sipas udhëtarëve që kalonin nga rruga Egnatia.*

*Amfiteatri i Durrësit është unik në konceptimin dhe ndërtimin e tij. Durrësi ishte një port i madh i Ilirisë për Italinë, prej nga ku një degë e Via Egnatia kalon (bypass teknishtë) Selanikun në Konstandinopojë më pas për të lidhur Romën e re me të vjetrën. Kapaciteti i monumentit është përlllogaritur edhe sipas udhëtarëve që kalonin nga autostrada Egnatia.*

Amfiteatri është ndërtuar pjesërisht në shpatet e kodrës, si në teatrot antike, dhe pjesërisht në fushë. Është ruajtur më mirë pjesa në kodër ndërsa pjesa tjetër është shumë e dëmtuar. Disa mure apo galeri janë të dukshme nën shtëpitë e ndërtuara mbi strukturat e amfiteatrit. Deri më sot nuk është gjetur ndonjë mundësi që të shihen elementët e fasadës. Hyrjet gjithashtu nuk janë të dukshme.

Amfiteatri është i ndërtuar në qendër të qytetit dhe akset e elipsit janë të orientuar veri-jug dhe lindje-perëndim, dhe kjo lidhet në mënyrë të përkryer me sistemin ortogonal të urbanistikës së periudhës romake.

Amfiteatri ishte në përdorim për më shumë se tre shekuj. Ka mundësi që amfiteatri të jetë mbyllur pas tërmetit të madh, të ndodhur në vitet 345-346 të erës sonë që 'shkatërroi qytetin' edhe pse nuk ka të dhëna për ndërprerjen e veprimtarisë së tij. Kjo, pak a shumë, përkon me dekretin e Perandorit Teodos, për ndalimin e ndeshjeve me gladiatorë.

Për shkak të tërmetit ose ndërprerjes së qëllimit funksional të amfiteatrove në përgjithësi, amfiteatri i Dyrrachium-it u braktis në gjysmën e dytë të shekullit të katërt.

Amfiteatri shërbeu për betejat e gladiatorëve dhe nuk ka asnjë dëshmi për venatione apo naumachie. Pas shekullit të katërt, Amfiteatri u përdor për aktivitete të Krishterimit. Një kapelë e krishterë u përshtat, pas tërmetit të 345-346, dhe ndryshoi funksionin e një pjese të monumentit. Arena më pas është përdorur si varrezë dhe varre të tjera janë zbuluar edhe në galeri. Një osarium i datuar në shekullin e X, është dëshmi konkrete e përdorimit intensiv të varrezave.

Monumenti i rëndësishëm i periudhës Romake është Ujësjellësi, i ndërtuar gjatë kohës së perandorit Hadrian (117-138 pas Krishtit) dhe uji merrej nga burimet natyrore 15 km. larg qytetit.

Shumë interesante janë mbishkrimet në tubat e plumbit ose fistulat, ku janë të dhënat për kohën e ndërtimit, me emrin e perandorit Hadrian dhe emrin e kolonisë: COLONIAE JULIAE AUGUSTAE DYRRACHINORUM.

Në periudhën antike të vonë u kryen një sërë punimesh në shkallë të gjerë, duke përfshirë ndërtimin e Bazilikave, Forumit rrethor dhe dyqaneve rreth tij, Kapelave në amfiteatër, Mureve rrethuese, banesave të dekoruara me mozaikë, kanalizimeve, etj. Ato ruajnë në masë të madhe urbanistikën. dhe linjat e ndërtesave ekzistuese dhe nuk duket se përfaqësojnë një riorganizim rrënjësor të topografisë së qytetit të

poshtëm. Durrësi vazhdon të jetë qyteti më strategjik në bregdetin e Adriatikut, një nga dy portat kryesore të përhapjes së krishterë në Ballkan (tjetra është Salona).

Për shkak të tërmetit të vitit 346 pas Krishtit, amfiteatri u braktis në mesin e shekullit të katërt. Në këtë periudhë në Dyrrachium ndodhën shumë transformime. Në fund të shekullit të katërt Dyrrahu kishte tashmë një urbanistikë të konfirmuar që vinte nga periudha romake, kur qyteti si Coloniae Juliae Augustae Dyrrachinorum, ishte qendra kryesore e një krahine, pjesë e një rajoni të madh, shpesh i quajtur Dysrrahia gjithmonë brenda kufijve të provincës së Maqedonisë. Nga studimi i urbanistikës së periudhës romake vihet re orientimi rigoroz veri-jug dhe lindje-perëndim i mureve dhe rrugëve që na detyronte të kishim një vizion të qartë se urbanistika bazohej në sistemin ortogonal, i cili ndoshta kishte origjinën e hershme dhe ndikohet nga pozita gjeografike, e cila deri diku ruhet edhe sot. Kështu, në gjysmën e dytë të shekullit të katërt, pamja e Dyrrachium-it filloi të ndryshojë, si si rezultat i një mënyre të re jetese, ashtu edhe nga riparimet e shkatërrimeve të shkaktuara nga tërmeti.

Përshtatja e Kapelës në strukturat e monumentit daton në gjysmën e dytë të shekullit të katërt. Së pari, në gjysmën e dytë të shekullit të katërt, Kapela u zbuluar me afreske dhe më vonë, në shekullin e VI me mozaikë të kompozuar në tre ikona. Një kapelë tjetër u përshtat më vonë në anën veri-lindore, ndoshta në shekullin e dymbëdhjetë ose trembëdhjetë, e zbuluar me afreska.

Amfiteatri ishte i dukshëm në fund të shekullit të pesëmbëdhjetë dhe ka shumë mundësi që u mbulua në fillim të shekullit të gjashtëmbëdhjetë, ndoshta gjatë punimeve të ndërtimit të murit rrethues, pas pushtimit Ottoman të qytetit, në vitin 1501. Shtëpitë që u ndërtuan më vonë mbi strukturat e amfiteatrit mbuluan të gjitha gjurmët e dukshme të tij.

Gërmimet arkeologjike filluan në fillim të viteve gjashtëdhjetë dhe bënë të mundur prezantimin e monumentit të bukur.

Exposito totius mundi et gentium, i cili u hartua rreth viteve 350-360 pas Krishtit, thotë se qyteti u shkatërrua si një ndëshkim hyjnor, ndoshta nga një valë sizmike e detit: "Dyrrahu u shkatërrua nga Zoti për shkak të mënyrave të liga të njerëzve të tij. ose më mirë, kështu thuhet, u gëlltit dhe nuk u shfaq më".

Dyrrahu propter habitantium malitiam a deo destructa, magis vero, ut dicunt, descendit et non apparuit.

Kështu, në këtë periudhë, pamja e Dyrrachiumit filloi të ndryshojë, si rezultat i një mënyre të re jetese, ashtu edhe nga riparimet e shkatërrimeve të shkaktuara nga tërmeti.

Jetëgjatësia e qytetit në të njëjtin vend krijon shumë vështirësi për gërmimet, siç e përmendëm edhe në fillim të këtij punimi, por disa monumente të zbuluara, interesante janë një tregues i mirë si për zhvillimin arkitekturor e kulturor, ashtu edhe për urbanistikën. Në gjysmën e dytë të shekullit të tretë pati një rënie të gjerë urbane, e cila në shumë raste u shtri deri në shekullin e katërt. Ky qytet natyrshëm u bë peshkopatë në shekullin e katërt, por, në fakt, nuk dihet asgjë e caktuar për historinë e tij monumentale.

Një nga ndërtimet e para dhe shumë interesante të krishterimit të hershëm mund të jetë Kapela në amfiteatër. Kapela është ndërtuar, natyrisht, pas braktisjes së amfiteatrit, kur ishte një vend i fshehtë. Nuk ka të dhëna për datën e saktë të braktisjes, por sigurisht që kjo ka ndodhur pas tërmetit të vitit 345/346 pas Krishtit, dhe në kohë përkon jo vetëm me ndërprerjen e lojërave gladiatorësh në përgjithësi, por dhe me përshtatjen e kapelave me amfiteatro të tjerë.

Pas Ediktit të Milanos, të Perandorit Konstandin të vitit 313, shenjtërorja e zakonshme gladiatorike e Nemesis në amfiteatrin e Salonës u shndërrua në një oratori të krishterë për martirët, duke vendosur aty varret e mëvonshme të besimtarëve.

Si pjesë e Ilirikut Lindor dhe Dioqezës Maqedonase, Dyrrachium ishte kryeqyteti i Provincës 'Epirus Nova', kur Theodosi ndau Perandorinë Romake në dy pjesë. Perandoria Lindore, ku ky qytet bënte pjesë, u krijua brenda kufijve të saj territorialë me vdekjen e Teodosit, në janar 395. Kjo ndarje 'përfundimtare' e Perandorisë Romake midis Arkadit dhe Honorit nuk ishte aspak e pakthyeshme, që dy gjysmat e Botës

Romake kishin ekzistuar pothuajse gjithmonë veçmas, pasi në perëndim - një ngjarje krejtësisht e paparashikuar - e bëri të përhershme një ndarje që synonte të mbetej kalimtare.

Kapela u ndërtua, kur amfiteatri nuk ishte vetëm një strehë, por përdorej si gurore për ndërtime të tjera dhe kjo ishte periudha kur qyteti kishte pak burime ekonomike. Në fakt është një periudhë ndërmjetëse mes mbylljes së amfiteatrit dhe ndërtimit të kapelës. Në muret anësore të kapelës janë të dukshme shkallët prej guri të amfiteatrit të përdorura si material konstruktiv. Për ndërtimin e kapelës është thyer shtresa e Caveas, e cila krijon mjedis më të lartë. Për shtresën e saj ripërdoren pllaka guri dhe tulla. Altari gjithashtu është ndërtuar në opus mixtum, me materiale të ripërdorura. Planimetria e kësaj kapele është katërkëndëshe duke u ngushtuar në lindje, sipas formës së galerisë radiale të amfiteatrit

Absida është shtuar jashtë murit të arenës. Baptisteri është ndërtuar në anën veriore të kishës. Pozicioni i kapelës përkon me drejtimin e boshtit të vogël të elipsit të amfiteatrit. Absida ka një dritare bifora, që sheh drejt lindjes në arenë.

Hyrja në kapelë bëhej nga podiumi, duke përdorur vomitoriumin më të afërt të galerisë së dytë eliptike të amfiteatrit në veri. Shkallët e saj prej guri janë më të përdorura se të tjerat në amfiteatër. Kapela ka funksionuar në shekullin e VII dhe ka vazhduar deri në shekullin e X-XIII, sipas materialeve arkeologjike dhe sipas burimeve historike.

Kjo kapelë e vogël është e njohur kryesisht për mozaikët dekorativë në mure, të cilat janë mbivendosur mbi shtresën e afreskëve. Këta mozaikë të kompozuar me ikona në tre panele, janë të vendosura në dy mure të ndryshme, nën konstruksionin e pjerrët të vomitorit të amfiteatrit, që ishte pjesë e naosit.

Në periudhën e vonë antike, në Durrës u kryen një sërë punimesh në shkallë të gjerë, duke përfshirë ndërtimin e Bazilikave, Forumit rrethor, *macellum*, etj. Ato ruajnë në masë të madhe linjën e ndërtesave para-ekzistuese dhe nuk duket se përfaqësojnë një riorganizim rrënjësor të topografisë së qytetit të poshtëm. Muret rrethuese të qytetit u rindërtua kryesisht në këtë kohë. Zona e mbrojtur u zgjerua duke përfshirë të gjithë pjesën veriore të qytetit, të quajtur Porta ose Porta Romana. Nuk ka të dhëna për akropolin. Varrezat duket se janë vendosur në anën veriore përtej murit dhe duke u shtrirë deri në kodra. Varre të mëtejshme monumentale mund të shihen si në fushën e qytetit ashtu edhe në kodra.

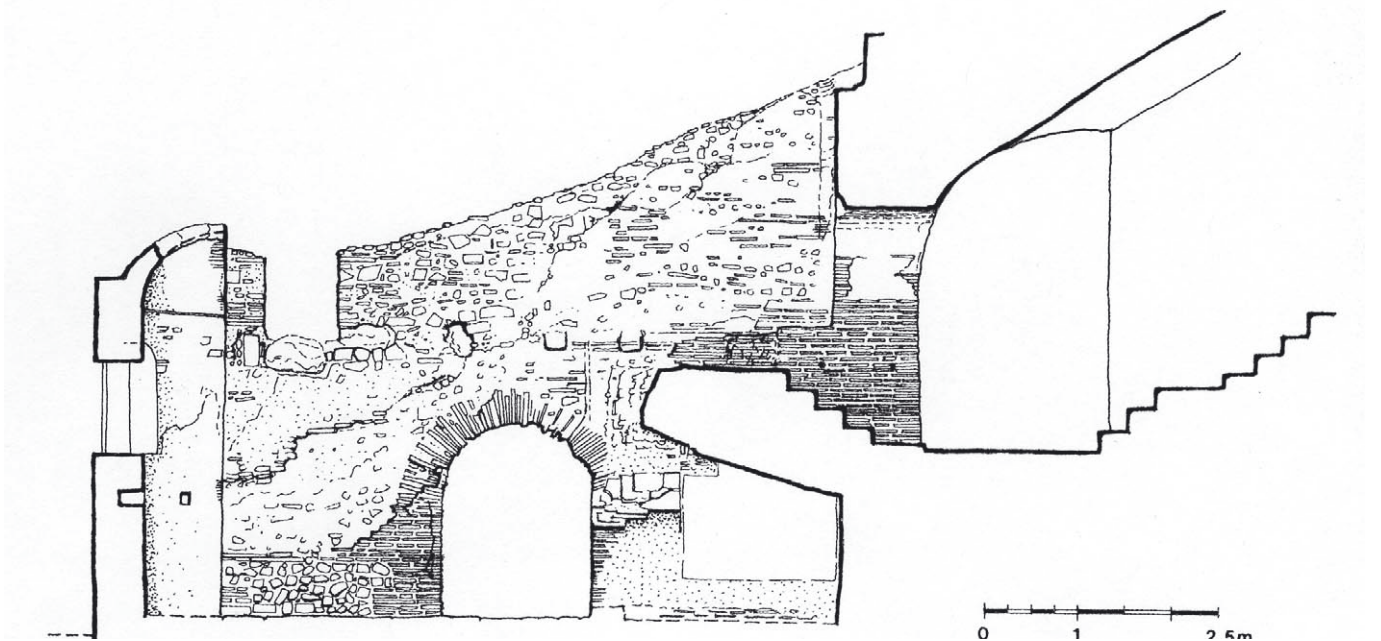


Figure 20 - Prerja e Kapelës së Amfiteatrit, Muri Jugor

## **Termat Publike Romake**

Termat Publike Romake u zbuluan në vitin 1966, gjatë gërmimeve për ndërtimin e Pallatit të Kulturës. Aty ruhen Caldarium, Tepidarium, Piscina, Apodyterium dhe Latrina. Termat Publike duket se janë ndërtuar në fund të shekullit të parë pas Krishtit.

Termat janë në rrugën kryesore jug-veri të qytetit dhe një pjesë e kësaj rruge dhe trotuari i saj ruhen anash Termave. Nën trotuar, gjatë gërmimeve, janë gjetur objekte arkeologjike. Cilësia e ndërtimit është shumë e lartë. Përdorimi i sistemit të hypocaust-it horizontal dhe të atij vertikal krijonte mundësinë e qarkullimit të ajrit të nxehtë që hynte në caldarium nëpërmjet prefurnium-it nga zjarri në furnium, pozicionuar në veri të tij. Caldariumi është i shtruar me pllaka mermeri bardh e zi. Duket se muri perëndimor, i cili lidhet me rrugën, është ndërtuar si mur i dyfishtë, si faktor izolues termik. Tepidariumi ka vetëm hypocaust horizontal, dhe një shtresë me llaç vertikal të trashë, 15 cm. Piscina trajtohet e veshur me mermer të bardhë dhe i njëjti mermer përdoret në latrina. Apodyterium ka shtresë me opus spicatum.

Termat publike Romake ndryshuan funksionin pas shkatërrimit të tërmetit në 345-346 pas Krishtit. Ka shumë mure përshtatëse, dyer të mbyllura dhe të hapura për funksion tjetër të ndërtimit të rrënuar. Caldariumi është ndarë në dy dhoma dhe muri ndarës ka vazhduar nën nivelin e dyshemesë, duke ndërprerë funksionin e hypocaustit. Varri monumental i ndërtuar mbi sipërfaqen e latrinës është një tjetër dëshmi për mos vazhdimësinë e përdorimit pas tërmetit të këtij objekti si Terna.

Sistemi i ujërave të zeza në periudhën Bizantine që ndodhen pranë Termave, tregon se Termat në atë kohë ishin tërësisht të mbuluara dhe të padukshme.

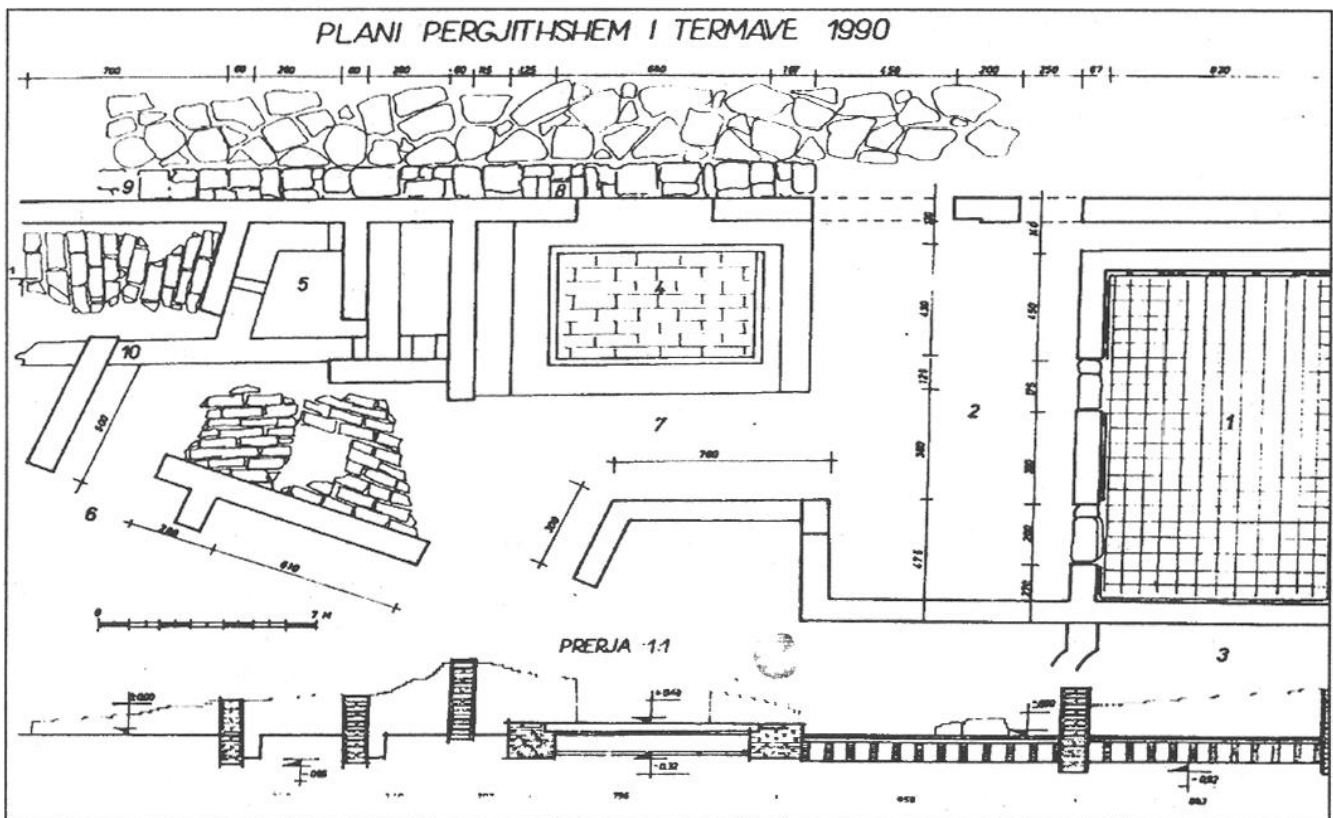


Figure 21 - Plani i Përgjithshëm i Termave Romake, 1990

## **Forumi i Rrethor Bizantin**

Një nga monumentet interesante të periudhës së hershme bizantine është Forumi i Rrethor Bizantin, i ndërtuar ndoshta në periudhën e sundimit të Perandorit Anastasius (491-518). Ky forum u zbulua në mesin e viteve '80, ku u bënë disa gërmime për një projekt të madh të ndërtimit të një kompleksi të ri, afër qendrës së qytetit. Gjatë gërmimit u panë disa pllaka mermeri Proconnessos në një thellësi prej -2.40 m nga niveli i rrugës, dhe këto ishin një shenjë konkrete për të ndërprerë punimet e ndërtimit. Arkeologët u thirrën për të bërë disa gërmime arkeologjike dhe punuan për disa muaj në një territor me një sipërfaqe totale prej 1600 m<sup>2</sup>. Si rezultat i gërmimeve u zbulua Forumi rrethor Bizantin, të datuar në në shek. V-VI.

Forumi rrethor Bizantin, ka një diametër prej 40 m dhe është i rrethuar me kolona të zbukuruara me kapitele kompozite. Rreth kolonadës, arkeologët gjetën një kalim dhe gjurmë ndërtimesh, të cilat janë pjesë e këtij Forumi dhe e zgjeruan Forumin e Rrumbullakët Bizantin në një diametër prej 72 m. Forumi është shumë pranë Termave Publike Romake të qytetit, megjithëse datohen në periudha të ndryshme dhe janë natyrisht në nivele të ndryshme. Në Forumin rrethor Bizantin gjenden in situ disa kolona, pjesë trotuari, depo uji nëntokësore, një 'podium' në qendër dhe themelet e ndërtimeve rreth tij. Arkeologët përmendën se aty janë gjetur tre kolona të plota, dy kolona të tjera të fragmentuara, dy kapitele dhe një impost. Në gjendje më të mirë është paraqitur baza e portikut, e cila është realizuar në opus mixtum, me trashësi 0,85 m dhe lartësi 0,30 m. Në pjesën e sipërme ka blloqe guri të fiksuar në formë drejtkëndëshe. Në pesë prej tyre janë gjetur kolona bodrume dhe në disa prej tyre gjenden akronimet ΠΑΤ, ΕΥ etj. Kolonat dhe kapitelet janë prej mermeri të importuar nga Proconnessos. Importi i mermerit nga guoret Proconnessos ne detin Marmara, në Dyrrah, ka filluar që në shekullin II dhe ka arritur kulmin e tij veçanërisht në shekullin VI. Shihet se ky mermer nuk është përdorur më dhe askund, midis vdekjes së Justinianit dhe mesit apo fundit të shekullit XVI. Forumi i Rrethor Bizantin është gjithashtu i shtruar me pllaka me mermer Proconnessos. Pllakat kanë formë drejtkëndëshe dhe trapezoidale me përmasa të ndryshme 3,20 x 1,15 x 0,05 m; 2,50 x 0,80 x 0,05 m; 2,00 x 0,90 x 0,04 m. Është ruajtur vetëm një numër i kufizuar i pllakave, por mjafton për të krijuar imazhin e plotë të strukturës radiale të tyre. Në sipërfaqen e disa pllakave vërehen disa gërvishje të shkronjave greke Φ dhe kombinimi i ιω. Në qendër të Forumit Rrethor Bizantin, ndodhet një 'podium' i rrumbullakët i ndërtuar me opus caementicium me llaçin e fortë gëlqeror. Podiumi ka një diametër prej 4.50 m dhe lartësi 0.80 m. Rreth tij ka shkallë dhe disa pjesë suvaje me afreske. Në njërin prej tyre, në sfondin e bardhë të sipërfaqes, janë projektuar katrorë të vegjël të kuq 1 cm, që duket si një imitim mozaiku. Ndoshta ky afresk ka qenë pjesë e dekorimit të shkallëve. Pranë këtij podiumi gjenden disa copa pllakash mermeri, një pjesë kolone dhe një pjesë e një skulpture mermeri. Disa gjurmë mermeri in situ na lënë të supozojmë se podiumi ka qenë një bazament për ndonjë kolonë, ose ndoshta një statujë. Dy metra larg podiumit, në pjesën lindore të saj, ndodhet një cisternë uji. Gryka e saj ka një diametër prej 1.20 m dhe është realizuar me opus mixtum. Nga gërmimet në trotuarin e saj, u gjetën një sërë pjesësh qeramike që i përkasin shekullit të IV-të dhe fillimit të V-të pas Krishtit. Ky zbulim dha një terminus antequem për realizimin e këtij monumenti rreth shekullit të V-të dhe fillimit të shekullit VI pas Krishtit. Prania e disa objekteve fetare, përreth dhe afër Forumit Rrethor Bizantin, konfirmon rëndësinë më të madhe të këtij monumenti në zhvillimin urban të qendrës së qytetit, gjatë antikitetit të vonë dhe mesjetës së hershme. Monumenti, me sipërfaqe relativisht të madhe dhe me siguri të pambuluar, mund të konsiderohet si një komponent themelor i qytetit për shkak të kontributit të tij si shesh publik. Duke qenë i rrethuar nga ndërtesa tregtare, supozohet se ka qenë shesh-tregu i qytetit.

Duke ndjekur gërmimet, në lindje të kolonadave të rrumbullakëta, janë zbuluar elemente arkitekturore, një kalim, një grup hapësirash dyqanesh të mbyllura, të vendosura pranë njëra tjetrës në formë sektoriale, koncentrike dhe hyrja kryesore e monumentit. Kjo skemë kompozicionale arkitekturore e zgjeroi Forumin e Rrumbullakët në një diametër prej 72 m. Grupi i dyqaneve u krijua nga ndarja e zonës së dytë rrethore me disa mure radiale. Aty janë zbuluar deri tani gjurmët e shtatë hapësirave të dyqaneve, duke ruajtur vetëm muret e themeleve të realizuara me blloqe guri dhe llaç gëlqeror, me lartësi 2,30 m dhe vetëm një

pjesë e vogël e mureve bizantine të dyqanit me tulla me lartësi të mbetur 0,30-0,40 m. . Disa nga tullat me përmasa 35x29x5 cm kanë disa monograme, si Ø, π, etj.

Shekulli i VI, dhe më konkretisht, periudha e Justinianit, është ajo që dëshmoi shpërthimin e artit të krishterë në Bizant. Është periudha e artë, si në Kryeqytet ashtu edhe në provinca, ku përfshihet qyteti i Durrësit. Forumi Rrethor Bizantin duket se është shumë i ngjashëm në koncept me Forumin e madh, Cardo në Jerash, i datuar në shekullin e I pas Krishtit, i njohur si Gerasa e Dekapolisit (e vendosur në brigjet e lumit Chrysorhoas, rreth 42 km në veri të Amanit modern, në Jordani). Një shembull tjetër i ngjashëm është kolona e Konstandinit, e cila u vendos në Forumin e ri të Perandorit, një hapësirë e madhe ovale (ose e mundshme e rrumbullakët) e shtrirë përpara portës së vjetër të qytetit të Kostandinopojës. Në Hartën me Mozaik, në Madaba (Israel), është një kolonë në një shesh rrethor, duke ndjekur zakonet lindor ku hapësira të tilla funksiononin në një kapacitet qytetar, njësoj si forumi romak. Një mozaik i Kastron Mefaa (qyteti antik i Amanit) tregon një situatë të ngjashme me kolonën, duke vepruar si një tipar identifikues për qytetin, pikërisht jashtë portës në sheshin midis castrumit (kalasë) dhe qytetit.

Kur të ndërtohej, kolona e Jeruzalemit do të kishte mbajtur një statujë të një perandori në majë, e cila në qytetin e krishterë duket se është zëvendësuar nga një imazh i një koke me një kryq ose ndoshta vetëm një kryq. Përfundimisht, kolona u lidh me përmbajtjen e krishterë, duke grumbulluar legjenda, shpesh të lidhura me mrekullitë në lidhje me kryqin, të cilat e bënë atë pjesë të topografisë së krishterë të qytetit. Philippe Verdier e ka interpretuar kolonën dhe bustin e saj të mprehtë si manifestim i vazhdimësisë së lidhjes simbolike të kryqit dhe Krishtit me diellin dhe Helios; për këtë ai mbështetet veçanërisht në vizatimin e Jeruzalemit në dorëshkrimin e Mynihut. Hulumtimi i Verdier-it demonstroi kompleksitetin e transformimit të institucioneve pagane nga krishterimi, një shembull i të cilave është një riorientim i kolonës brenda traditave të kryqit në Golgota. Ashtu si shumë raste të ngjashme, ekziston një mbetje e kulturës greko-romake, e cila për sa i përket kolonës së Jeruzalemit, ashtu si në atë të Konstandinopojës, ka të bëjë me praktikën bazë dhe të lashtë të shënimit të qendrës së qytetit.

Në periudhën e hershme bizantine Dyrrachium është i rrethuar me mure, duke mbetur në përdorim deri në pushtimin ottoman (viti 1501). Këto mure bien në sy, sepse "shënojnë" faktin unik që kishte një rëndësi të vërtetë për gjeografinë e pushtetit: atë të mbrojtjes së ekzistencës së qytetit, i cili ishte gjithsesi një qendër nervore thelbësore për koordinimin territorial. të funksionimit të Perandorisë. Muret janë ndërtuar me tulla, dhe kjo ka ndodhur si zakonisht në ndërtimet e tjera të këtij qyteti, për shkak të mungesës së gurit në afërsi të qytetit.

Në ditët tona ruhen një pjesë e murit jugperëndimor me katër kulla, një pjesë e murit në juglindje, paralelisht me bregdetin dhe shumë pak rrënoja në nivelin e tokës në drejtimin veriperëndimor dhe verior. Muret bizantine të Dyrrahu, pjesërisht të dukshme, janë një nga ndërtimet e rëndësishme të ruajtura që prezanton qytetin antik të lulëzuar dhe këto mure datohen në periudhën e parë të Perandorisë Bizantine. Kjo është një kohë rritjeje dhe zhvillimi gjatë së cilës elementët e ndryshëm, të cilët kontribuan në formimin e një arti të ri, u bashkuan në një tërësi organike. Decentralizimi është pika kryesore e kësaj periudhe, e cila arrin kulmin gjatë mbretërimit të Justinianit në atë që është përshkruar si "Epoka e parë e artit bizantin". Perandoria, politikisht, ishte artistikisht një grup njësisht pothuajse të pavarura.

Punëtoritë e mermerit të ishujve Proconnesianë ishin të zëna me mobilimin e kapiteletave, kornizave dhe pllakave të trotuareve jo vetëm për Hagia Sophia në Konstandinopojë, por edhe në Dyrrachium. Koleksioni i kapiteleve prej mermeri apo ndërtime të tjera në këtë qytet janë një dëshmi e mirë e importit të mermerit Proconness. Kjo përkon me periudhën kur mijëra punëtorë 'u mblodhën nga e gjithë bota' për të punuar në kantieret e ndërtimit, në kantieret e tullave dhe në guroret.

Arkitektët e këtyre ndërtesave sigurisht që ishin në kontakt me stilin bizantin metropolitan, por mund t'i atribuojmë edhe disa aplikime arkitektëve vendas ose frymëzimit vendas. Duke pasur parasysh pozicionin gjeografik të Dyrrachiumit, kuptohet rëndësia e portit dhe rrënjët e larmishme etnike të popullsisë së tij.

është e natyrshme që planifikuesit e kishave do të mbështeteshin në mënyrë të barabartë në modele nga perëndimi latin dhe nga lindja greke, dhe në të dy territoret në më shumë se një qendër.

Qyteti pati një tjetër tërmet të mëvonshëm, i cili ndodhi gjatë dekadës së tretë të shekullit të gjashtë. Malalas, Theophanes dhe Cedrenus regjistroi të gjithë tërmetin, i cili tronditi Korinthin dhe Dyrrachiumin gjatë mbretërimit të Justinin. Malalas shkruan: Në atë vit (521/522) ndodhi që vendi i njohur si Dyrrachium, qytet në provincën e Epirus Nova, vendlindja e perandorit Anastas, pësoi një tërmet nga zemërimi i Zotit. Anastasi kishte ndërtuar shumë ndërtesa atje dhe e kishte furnizuar me një hipodrom. Nga ana e tij, perandori Justin madje i kishte dhënë shumë mundësi për rindërtim qytetit të Dyrrachiumit, i cili më parë ishte quajtur Epidamnos. Ai u dha bujarisht edhe të mbijetuarve. Në atë vit vuajti edhe Korinti në Hellas, dhe perandori me dashamirësi dha shumë edhe atje”. Në rrëfimin e tij, Malalas bashkon tërmetet e Corinthit dhe të Dyrrachiumit, që të dy ndodhën në të njëjtin vit gjatë mbretërimit të Justinin (518-527). Të dy vendet janë aq larg njëri-tjetrit sa që në fakt duhet të ketë pasur dy tërmete të veçanta, megjithëse burimet i regjistrojnë ato së bashku, dhe ofrojnë një përshkrim të vetëm të të dyve. Theofani shënon të njëjtin informacion dhe e vendos tërmetin në vitin e botës 6014 (521/522). Cedrenus i daton tërmetet në vitin e katërt të mbretërimit të Justinin, d.m.th. 521/522. Pseudo-Dionisi i Tellmahres e jep datën si 529/530, por në librin e saj për tërmetet Guidoboni nuk pajtohet me këto të dhëna dhe sipas mendimit të saj Pseudo-Dionisi e jep gabimisht këtë datë. James i Edessa duket se i referohet këtij tërmeti, megjithëse konteksti është i paqartë dhe ai e daton atë para vitit të pestë të mbretërimit të Justinin.

Vetë perandori dhuroi një shumë të konsiderueshme parash për rindërtimin e Dyrrachium-it. Sipas Pseudo-Dionisit të Tellmahres, tërmeti i Dyrrachium-it ndodhi në vitin e dytë ose të tretë të mbretërimit të Justinianit (527-565). Kur, diku midis viteve 553 dhe 555, historiani Prokopi shkroi një vepër lavdëruese mbi ndërtesat e perandorit Justinian, një vepër e njohur përgjithësisht si De aedificiis, ai përfshiu në tregimin e tij mbretërimin e Justinin I me arsyetimin se, tashmë në atë kohë, Justiniani ishte fuqia pas fronit. “Epoka e Justinianit” mbulon, pra, rreth gjysmë shekulli (518-565), edhe më gjatë nëse i shtojmë mbretërimin e Justinin II (565-578), dhe sigurisht që përfaqëson pikën më të lartë të arkitekturës së hershme bizantine.

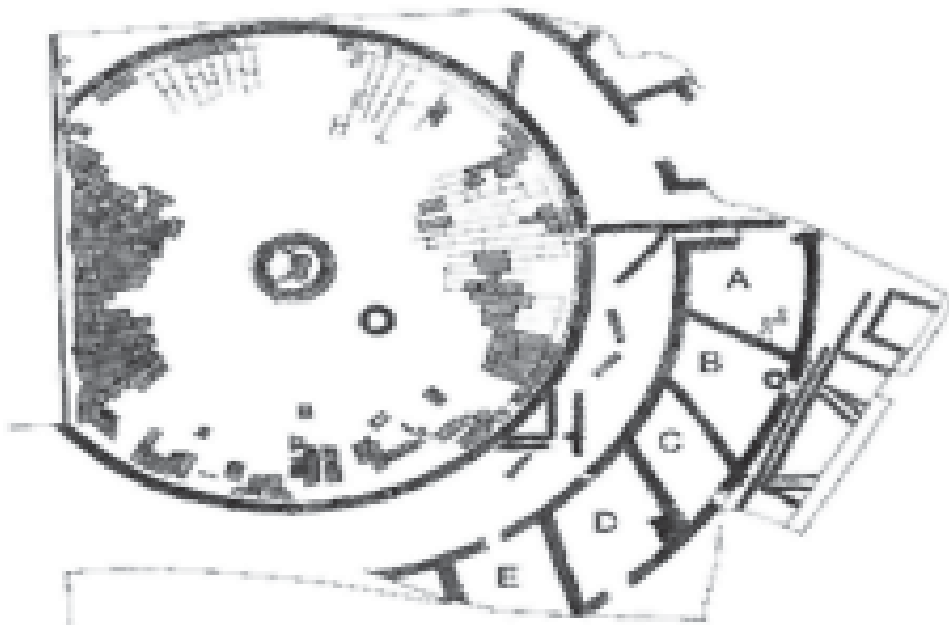


Figure 22 - Plani i Forumit Bizantin

### 3.2. Gjendja e Përgjithshme e Vendit dhe Risqet

Ekspertët kryen disa vizita në terrenin e projektit. Një nga qëllimet kryesore të vizitave fillestare ishte identifikimi i situatave kritike të pranishme në zonat arkeologjike. Janë identifikuar problematika të ndryshme me synimin për të planifikuar ndërhyrjet e ardhshme për t'u zbatuar në mënyrën më efektive për ruajtjen dhe valorizimin e zonave në të ardhmen. Gjithashtu është përgatitur një hartë e përgjithshme për secilin vend për të përmbledhur problemet kryesore të identifikuara

Për secilën nga kritikrat e regjistruara dhe të listuara, është përcaktuar niveli i rrezikut (i ulët, i mesëm ose i lartë) për të lidhur patologjinë me gravitetin e saj, duke dhënë një ide sintetike të prioritetit të ndërhyrjes që do të parashikohet në fazat pasardhëse.

#### **Amfiteatri**

Nga pikëpamja e perceptimit të monumentit, vizitorët mund të vlerësojnë shumë mirë madhësinë dhe rëndësinë e amfiteatrit. Pavarësisht pranisë së ndërtesave të vendosura brenda dhe në skajet e monumentit, ndikimi i përgjithshëm vizual është sigurisht mbresëlënës dhe nuk prishet nga një peizazh urban i papërshtatshëm. Zhvillimi i pakontrolluar i qytetit modern, për shkak të mungesës së një kontrolli planifikues vitin e fundit, gjithsesi ka cenuar marrëdhënien panoramike mes amfiteatrit dhe qytetit, bregut të detit dhe brendësisë. Për më tepër, ndërtesat ekzistuese zënë zona që i përkasin monumentit në kohët e lashta dhe kufizojnë mundësinë e identifikimit të qartë të zgjerimit origjinal të amfiteatrit. Në të njëjtën kohë, shtrirja e gardhit ekzistues është pothuajse tërësisht e imponuar nga konfigurimi aktual urban i zonës dhe nuk ka asnjë ndikim në interpretimin arkeologjik të zonës. Në trajtimin e kësaj çështjeje, sigurisht që duhet të merren parasysh shtresimet e mëvonshme historike. Me kalimin e kohës, në fakt, në zonën e amfiteatrit janë imponuar elementë të rinj domethënës dhe prania e tyre duhet të mbetet mirë e dallueshme.

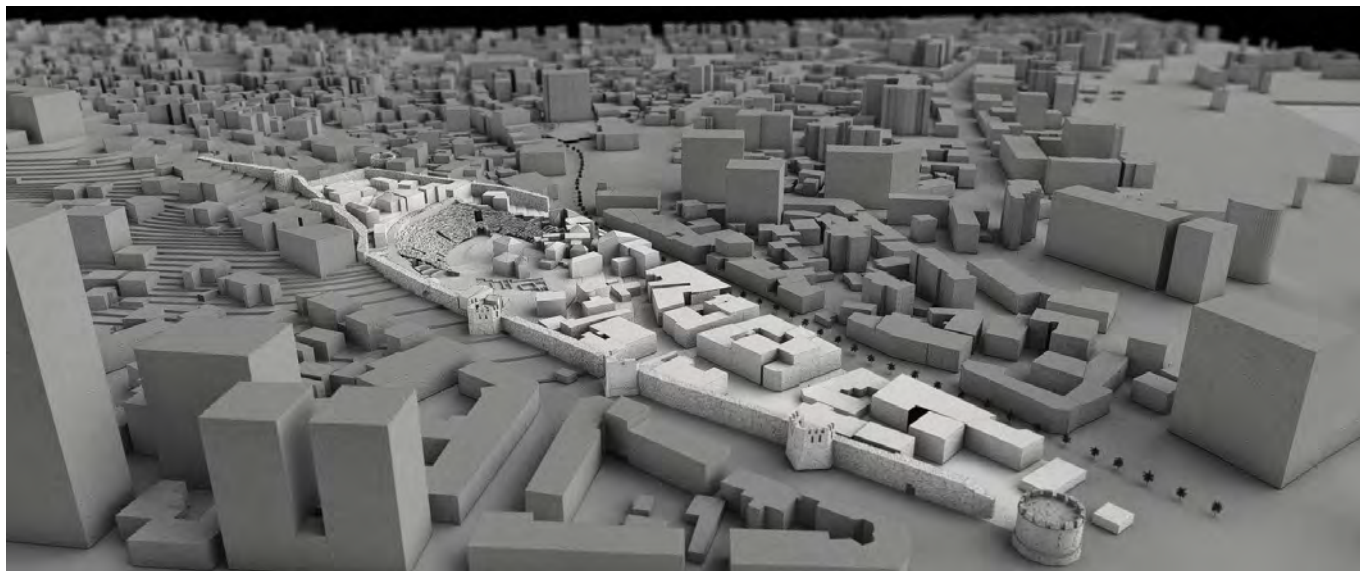


Figure 23 - Amfiteatri, Muret Bizantine, Kullat Veneziane, Muret Ottomane dhe ndërtime të tjera të mëvona

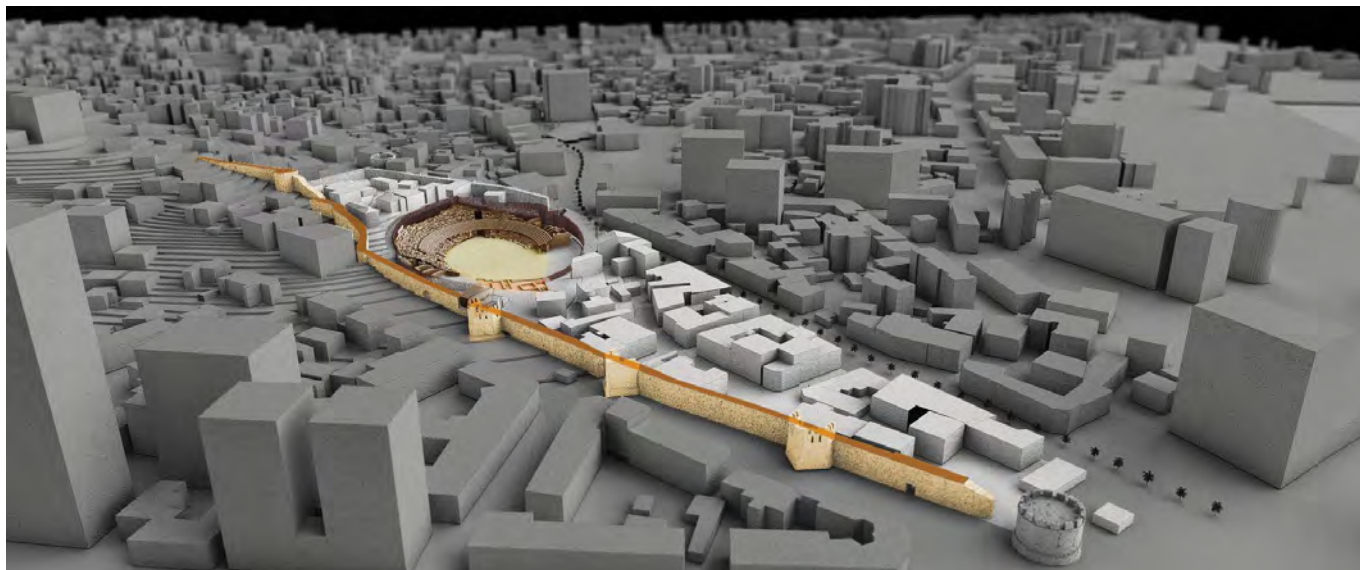


Figure 24 - Amfiteatri, Muret Bizantine, Kullat Veneziane, Muret Ottomane dhe ndërtime të tjera të mëvona

Shtëpitë në katin e sipërm krijojnë disa probleme për zonën arkeologjike. Ka shumë të ngjarë që ato zënë një zonë ku fillimisht ishte shtrirë amfiteatri, duke krijuar një sfond të pamjaftueshëm vizual dhe duke parandaluar një shtrirje të parkut arkeologjik drejt majës së kodrës. Nga një analizë e kujdesshme e situatës dhe nga studimet specifike të kryera, ka rezultuar gjithashtu se sistemet e kullimit të ujërave të këtyre shtëpive çojnë në depërtimin e ujit në tokë që arrijnë deri në amfiteatër, duke krijuar probleme mjaft të theksuara. Veçanërisht Galeria e Veriut shpesh shfaq përmbytje në nivelin e tokës, si dhe disa prishje në sipërfaqet e harkuara për shkak të pranisë së ujit dhe lagështisë.

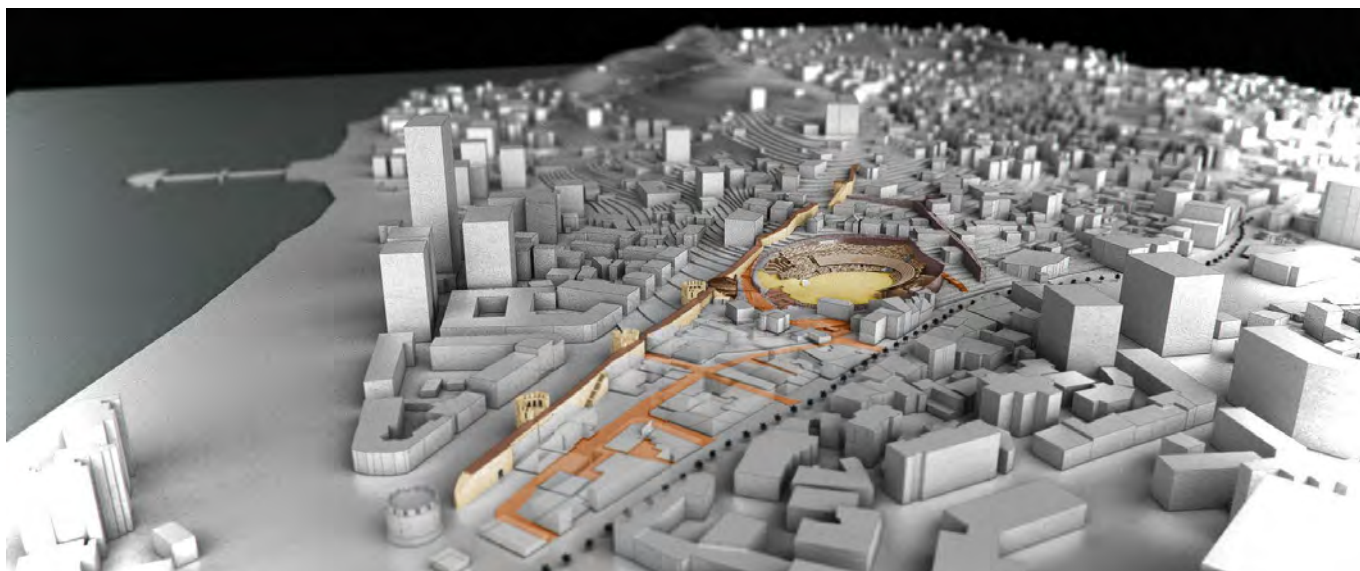


Figure 25 - Amfiteatri, Muret Bizantine, Kullat Veneziane, Muret Ottomane dhe ndërtime të tjera të mëvona

Shtëpitë në katin e poshtëm, nga ana tjetër, ndodhen në zonën jugore të amfiteatrit duke zënë një pjesë të madhe të sipërfaqes ku janë ndërtuar tribunat dhe një pjesë të zonës së përdorur në antikitet si arenë. Prania e tyre padyshim që pengon kryerjen e hetimeve arkeologjike për studimin e pjesëve ende nëntokësore të amfiteatrit dhe përdorimin adekuat të objektit në tërësinë e tij origjinale.

Për sa i përket kuptimit të saktë të monumentit, pjesa e pa gërmuar në arenë sigurisht që përbën një element shqetësimi të konsiderueshëm. Marrja e nivelit origjinal është sigurisht një çështje e një rëndësie

të konsiderueshme, do të ndihmonte në identifikimin e funksionimit të lashtë të amfiteatrit me qartësi më të madhe dhe do të lejonte krijimin e një rruge më logjike. Megjithatë, në rastin e planifikimit të ripërdorimit të monumentit për shfaqjen e shfaqjeve dhe eventeve, rehabilitimi i nivelit origjinal të arenës sigurisht që do të ishte zgjedhja më e saktë dhe më e pranueshme, duke krijuar një lidhje shumë solide midis përdorimit antik dhe atij të sotëm, ndonëse në funksione të ndryshme.

Duke e përqendruar këndvështrimin në riinterpretimin e monumentit antik, shumë elementë që i përkasin periudhave të mëvonshme të origjinalit mund të krijojnë komplikime. Elementet e mëvonshme, veçanërisht ato që i referohen periudhës së Krishtërit, janë padyshim elemente historike, që kontribuojnë në pasurimin e vlerës kulturore të monumentit dhe për këtë arsye konservimi i tyre duhet të garantohet me të njëjtën rëndësi. Nga pikëpamja e paraqitjes, gjithsesi, këshillohet t'i kushtohet vëmendje identifikimit të fazave të ndryshme të monumentit, duke i evidentuar të gjitha në mënyrë të saktë dhe duke i dhënë rëndësi të veçantë asaj origjinale. Një argument i ngjashëm mund të bëhet edhe për ndërhyrjet restauruese të kryera. Nganjëherë ato janë të keq përcaktuara dhe vështirë se njihen nga një vëzhgues i papërvojë.

Mbetjet prej guri të gjetura në kapelë, ndoshta i përkasin një altari, tani janë të pozicionuara në një nivel të ndryshëm nga ai ku u gjetën. Gjithashtu në këtë rast projekti i prezantimit duhet të marrë parasysh këtë anomali.

Edhe në gërmimet arkeologjike që po zhvillohen aktualisht në zonën jugore, janë gjetur disa struktura të mbivendosura që i përkasin fazave të mëvona. Në kontekstin aktual, mbetjet e një ndërtese mesjetare dallohen dhe identifikohen qartë.

Gjithashtu do të jetë e nevojshme të sigurohet një rrugë turistike e mirëpërcaktuar ku vizitorët mund të lëvizin të sigurt dhe pa cenuar ruajtjen e monumentit. Aktualisht, nuk ka elemente apo indikacione që drejtojnë apo kufizojnë shtigjet e vizitorëve në zona të veçanta. Zonat e papërfunduara ose të rrezikshme aktualisht frekuentohen nga vizitorët pa pengesa të veçanta.

Disa elementë modernë të pranishëm në amfiteatër janë të pamjaftueshëm për kontekstin historik. Mbulesat plastike të pranishme në kapelë dhe në zona të tjera janë në gjendje të keqe dhe duhet të zëvendësohen me elementë me vlerë më të madhe. Zyra e biletave të hyrjes, në të njëjtën mënyrë, nuk është shumë e përshtatshme. Kangjellat e pranishme mund të rishikohen me elementë të rinj që i përkasin një gjuhe të vetme për prezantim. Porta që pengon hyrjen nga zona e mozaikut është praktikisht një kafaz i cili më shumë se sa mbron nga neglizhenca e vizitorëve, siguron mbrojtje ndaj akteve kriminale apo vandalizmit. Ky sistem mund të rishikohet duke parashikuar instalimin e një balustrade ose një elementi më pak invaziv, i aftë për të ofruar kënaqësi më të madhe të mozaikut. Dhoma e afreskut është gjithashtu e mbyllur aktualisht me një portë të rëndë. Megjithatë, kjo hapësirë kërkon një ndërhyrje sigurie sepse vetëm një pjesë e vogël është e praktikueshme pa rrezik.

Përmirësimet në prezantim mund të kenë të bëjnë gjithashtu me një rinovim të dyshemesë moderne dhe të ndriçimit, si dhe me zbatimin e një sistemi informacioni fizik dhe/ose virtual që aktualisht mungon pothuajse plotësisht.

Nga pikëpamja e ruajtjes janë dy probleme për t'u zgjidhur me urgjencën më të madhe. Mozaiku i Kapelës në sektorin perëndimor të monumentit dhe afreskat e Kapelës Mesjetare, në sektorin verilindor janë elementë me vlerë të konsiderueshme të cilat janë në kushte shumë të avancuara prishjeje.

Mozaiku përbëhet nga dy panele. Më i madhi prej tyre, ai që ndodhet përballë absidës, i nënshtrohet infiltrimit të ujit dhe lagështisë. Këta agjentë po krijojnë dëmtime dhe ndryshime të konsiderueshme. Punimet e konservimit duhet të kryhen sa më shpejt që të jetë e mundur për të shmangur ndryshime të konsiderueshme dhe humbje të pakthyeshme.

Kushtet e afreskut janë gjithashtu shumë kritike dhe shumë pak nga piktura origjinale murale është ruajtur. Në këtë rast, shumica e ndryshimeve dhe dëmtimeve janë për shkak të një ngjarjeje specifike të izoluar

dhe jo të veprimit të vazhdueshëm të agjentëve biologjikë ose kushteve mjedisore. Në fakt, ndezja e zjarreve të natyrave të ndryshme brenda ambientit shkaktoi dëme të konsiderueshme në sipërfaqet e afreskuara, duke shkaktuar humbjen e shumicës së tyre dhe duke ndryshuar ndjeshëm ato të mbetura. Për momentin është e vështirë të perceptosh pikturën murale dhe duhet një sy i kujdesshëm dhe i edukuar vetëm për të vënë re praninë e lashtë. Punimet e kujdesshme të konservimit mund të rrisin pjesërisht perceptueshmërinë e afreskut të lashtë dhe të shmangin një rritje të nivelit të degradimit.

Probleme të tjera kryesore që lidhen me konservimin kanë të bëjnë me Galerinë Veriore, ku, siç u përmend më lart, ka depërtime të shumta ujore që krijojnë probleme degradimi dhe përmytjesh sipërfaqësore, dhe seksioni i kalimit midis Galerisë Veriore dhe dhomës me afreskun, ku ka një fenomen konsistent të shpërbërjes së llaçit dhe një thyerje të konsiderueshme horizontale të vazhdueshme.

Rreziqet kryesore për Amfiteatrën përfaqësohen në “Hartën e Përgjithshme të Rrezikut” dhe “Hartën e Rrezikut për Zonat e Brendshme”

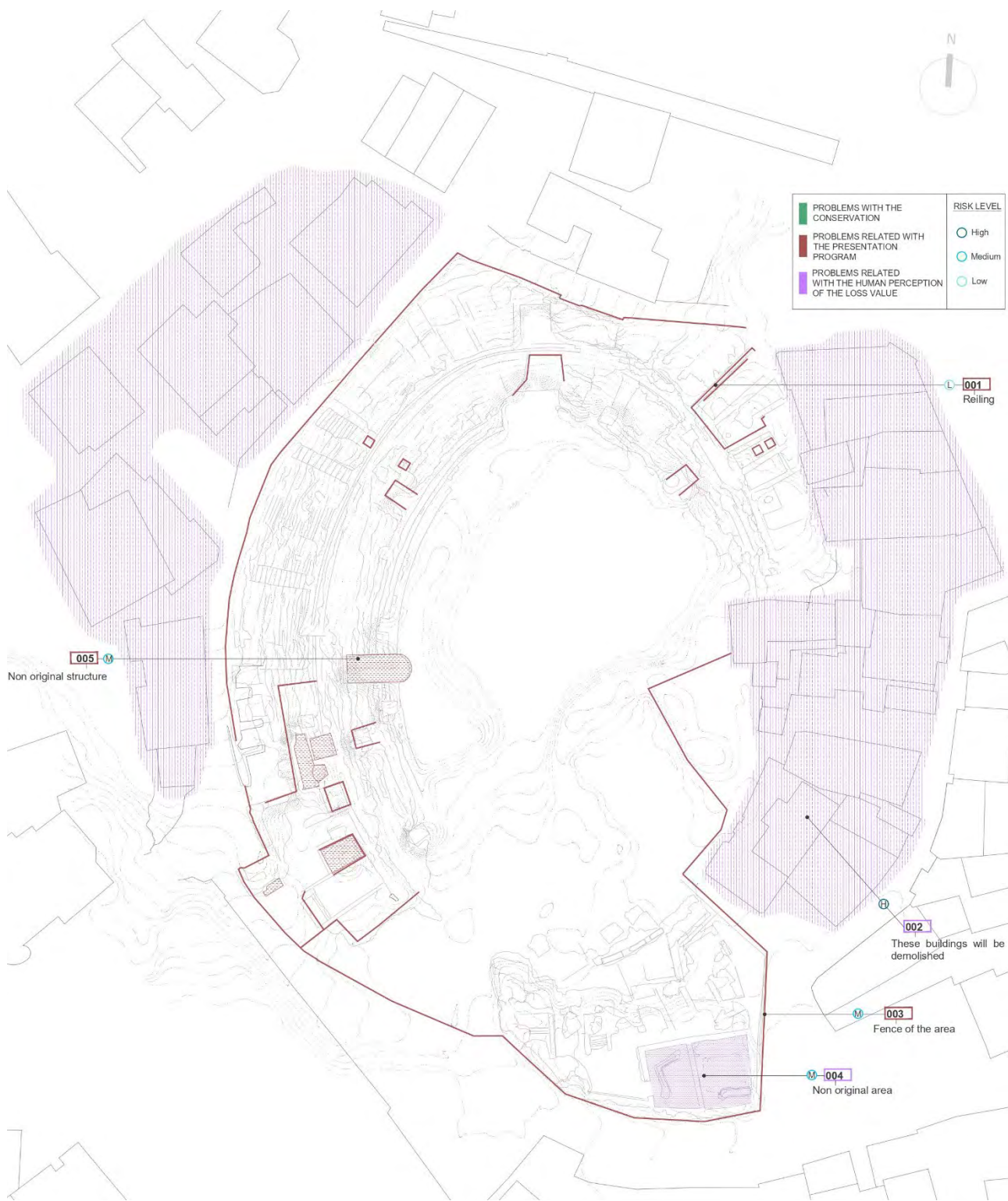


Figure 26 - Harta e Rrezikut të Përgjithshëm të Amfiteatrit

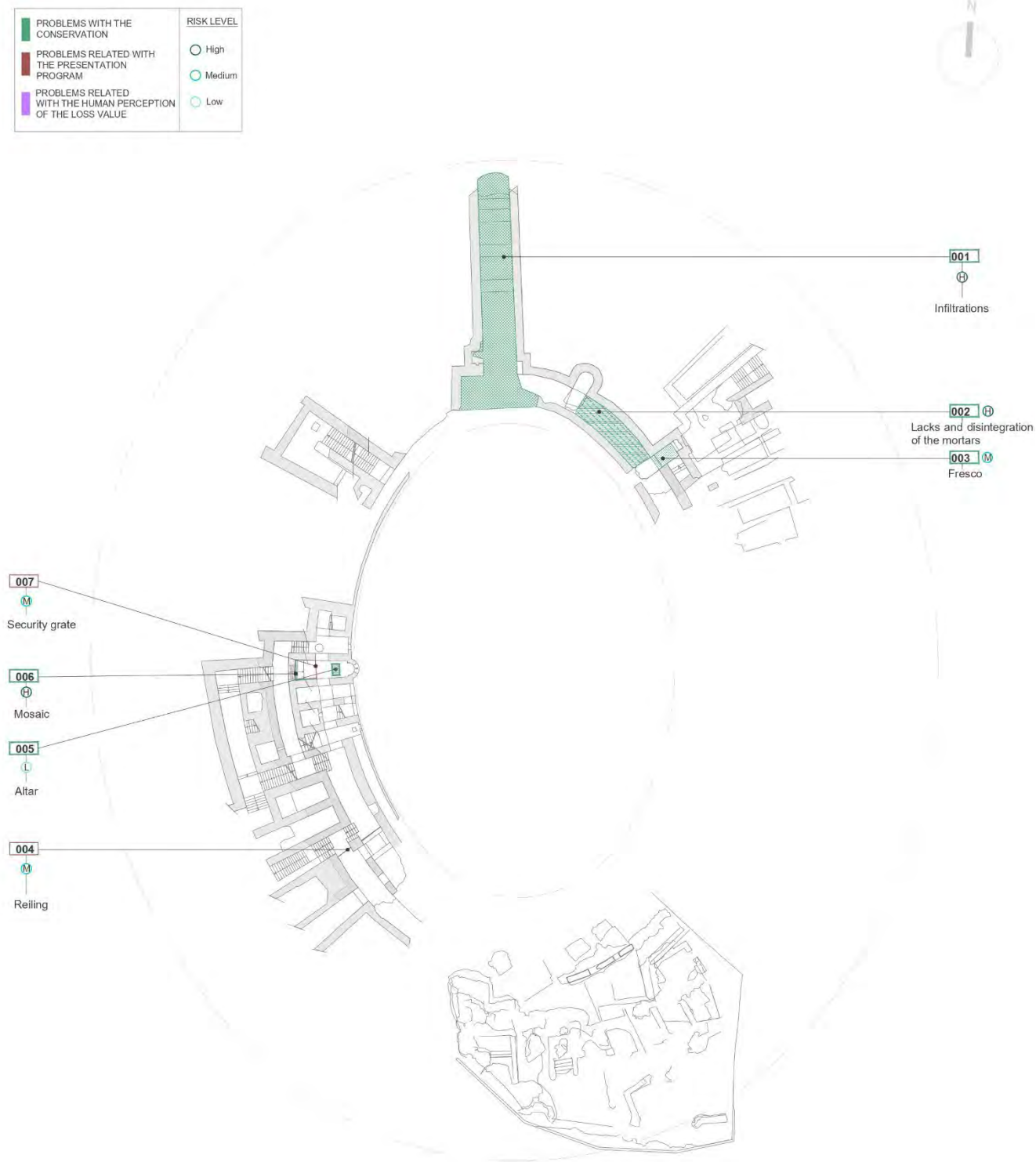


Figure 27 - Harta e Rrezikut për Zonat e Brendshme të Amfiteatrit

### Termt Publike Romake

Duke analizuar problemet që prekin Termt Romake të Durrësit, është e pamundur të mos i kushtohet një vëmendje thuajse totale godinës së Pallatit të Kulturës, i cili është ndërtuar në zonën ku ata i përkisnin pavarësisht zbulimit të tyre. Ndërtesa aktualisht mbulon të gjitha pjesët e strukturës historike të zbuluar aktualisht, me përjashtim të kalidarit. Ndërtimi i shtyllave të objektit ka krijuar dëmtime të ndryshme në monument duke shkaktuar eliminimin e pjesëve mjaft të qëndrueshme në përputhje me vendndodhjen e tyre. Gëzimi i monumentit aktualisht është i kufizuar seriozisht nga prania shtyllave dhe i pllakës së poshtme të katit të parë që ndodhet pak metra mbi nivelin arkeologjik. Zonës poshtë ndërtesës i mungon gjithashtu një sistem ndriçimi që të paktën të lejojë të shihen qartë mbetjet arkeologjike të cilat, duke pasur parasysh kushtet, janë në errësirë të madhe.

Prezantimi i vendit sigurisht që nuk është shumë i saktë për momentin. Aksesueshmëria është e papërshkueshme dhe pak e studiuar. Nuk ka kalime specifike që mund të drejtojnë vizitorin dhe të mbrojnë mbetjet arkeologjike. Ka vetëm disa tabela informuese të fiksuara në shtylla dhe me cilësi të dobët.

Kompleksi i Termave Romake ndodhet aktualisht në një nivel shumë më të ulët se niveli i rrugës, i rrethuar nga të gjitha anët me mure vertikale ose terren me pjerrësi të madhe. Zgjerimi i zonës së destinuar për vizita arkeologjike me eliminimin e elementeve penguese tashmë të pranishme, do të lejonte një perceptim më adekuat të vlerës historike të kompleksit, duke ndihmuar gjithashtu për të kuptuar përkatësinë e tij të lashtë në një kontekst më të gjerë të qytetit.

Nga pikëpamja e ruajtjes, zona e Caldarium-it është sigurisht ajo që shfaq prishjet më të mëdha. Dyshemeja me kuadrate është e ekspozuar ndaj agentëve atmosferikë me përkeqësim të lartë që evoluon me shpejtësi. Edhe muret nuk janë në gjendje të mirë dhe kërkojnë punime konservimi për të ngadalësuar prishjet dhe për të shmangur humbjen e materialit.

Pavarësisht ndikimit të konsiderueshëm negativ në monument, ndërtimi i Pallatit të Kulturës ndihmoi në mbrojtjen e pjesës së poshtme të Termave nga agentët atmosferikë. Në veçanti, frigidariumi, mbetjet e vogla të tepidariumit dhe strukturat e tjera të mbuluara aktualisht nga ndërtesa tregojnë një nivel shumë më të ulët të kalbjes. Është gjithashtu e vërtetë se për shkak të llojit të konstrukcionit dhe materialeve të përdorura, struktura të tilla janë nga natyra më rezistente se ato të caldarium-it.

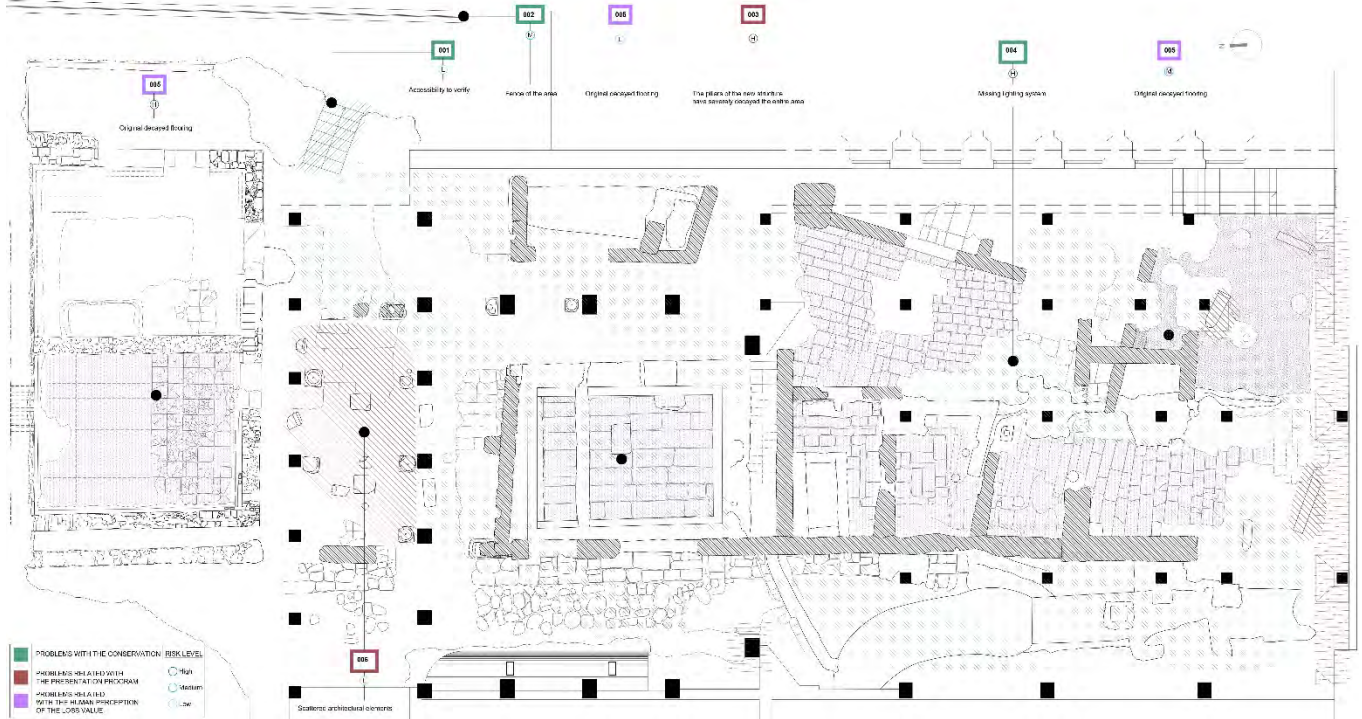


Figure 28 - Harta e rezikut për Termt romake

## **BYZANTINE FORUM**

Forma e veçantë rrethore e Forumit Bizantin e bën këtë strukturë të identifikueshme në mënyrë të përkryer brenda qytetit të Durrësit. Vendi arkeologjik aktualisht është i dukshëm nga rrugët fqinje dhe perceptimi i shtrirjes origjinale të mbetjeve të dukshme për momentin është mjaft i menjëhershëm. Identifikimi i prerjes së pastër të krijuar nga rruga aktuale që ndërpret befasisht formën rrethore antike po aq të menjëhershme. Megjithatë i këndshëm nga qarku aktual i qytetit, zona arkeologjike aktualisht nuk ka një sistem prezantimi që mund të lejojë një vizitë adekuate të thelluar të monumentit. Sistemi i rrethimit sigurisht që nuk është adekuat dhe në kushte të këqija, veçanërisht në anën në kontakt me rrugën kryesore. Vendi përshkohet edhe nga tubacione të furnizimit me ujë të sistemit të qytetit, të cilët përveçse janë totalisht të papërshtatshëm në këtë kontekst historik, krijojnë edhe situata degradimi për shkak të mosfunksionimit të tyre me derdhje uji.

Nga pikëpamja e konservimit, dyshemeja e mermertë është sigurisht elementi që kërkon më shumë vëmendje. Elementet aktualisht në horizont kërkojnë ndërhyrje konservuese që do të duhet të peshohen duke marrë parasysh përdorimin e synuar të kësaj zone. Mundësia për të bërë të aksesueshme zonën e forumit ose përdorimin e saj për ngjarje do të përcaktonte një lloj ndërhyrjeje që është thelbësisht e ndryshme nga ajo e punimeve të thjeshta konservuese.

Një konsideratë e veçantë duhet t'i kushtohet kolonadës e cila ishte objekt i një ndërhyrjeje të fundit të anastilozës, e cila përfshin pjesë të shumta të rindërtuara në beton të armuar. Gjithashtu në këtë rast përdorimi i zonës dhe projekti i prezantimit që mund të propozojë një riinterpretim të elementit original të portikut do të jetë thelbësor për të përcaktuar ndërhyrjet që do të kryhen.

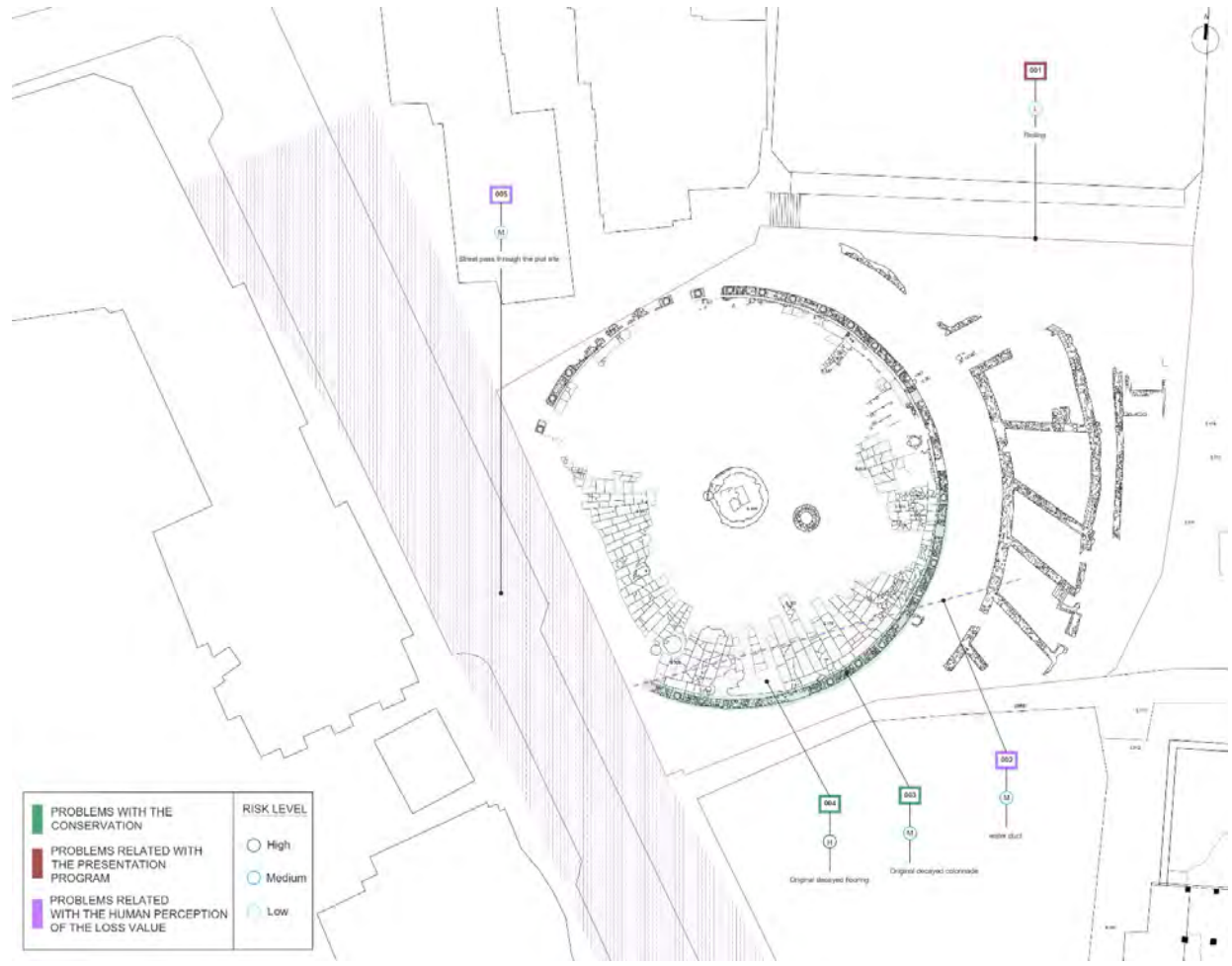


Figure 29 - Harta e rrezikut për Forumin Bizantin

## 4. Vlerësimi i Gjendjes së Konservimit

### 4.1. Shkaqet e prishjes dhe gjendja e konservimit

Është realizuar një vlerësim i gjendjes së ruajtjes për të përcaktuar llojin dhe shkallën e prishjeve që prekin monumentet, në mënyrë që të në vijim të përcaktohen hapat e duhur që duhen kryer. Vlerësimi është kryer duke identifikuar paraprakisht materialet e pranishme në strukturat arkeologjike. Është kryer identifikimi i materialeve dhe teknikave të ndërtimit për strukturat arkeologjike.

Për **Amfiteatrin**, llojet e materialeve të identifikuara janë si më poshtë:

- 1- Tulla në (opus testaceum), përdoret për muraturën, me madhësi të ndryshme
- 2- Gurë për paretet e jashtëm të mureve (opus incertum)
- 3- Gurë për paretet e brendëshme të mureve (opus incertum)
- 4- Elemente guri
- 5- Opus Musivum (pllaka mozaiku)
- 4- Llaç
- 6- Metal
- 7- Plastikë
- 8- Suva e lyer (Afresk)

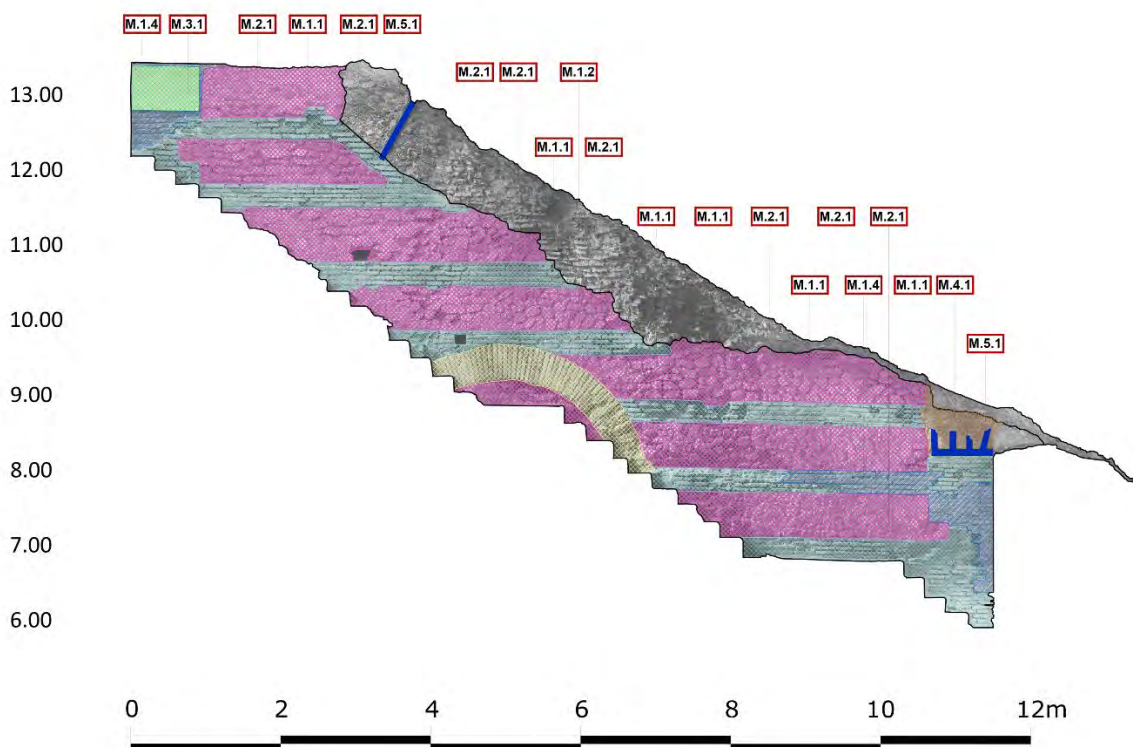


Figure 30 - Harta e Materialeve, Amfiteatri

Patologjitë e evidentuara në strukturat arkeologjike të Amfiteatrit mund të përmbliohen si më poshtë:

- 1- Prishje të përgjithshme:

- Vegjetacion
- Çngjyrosje dhe depozitime
- Degradime të shkaktuara nga humbja e materialeve

2- Guri/Tulla:

- Shkëputje
- Degradime të shkaktuara nga humbja e materialeve
- Degradime të shkaktuara nga ndërhyrje të papërshtatshme (struktura moderne dhe shtesa të papërshtatshme)

3- Llaç:

- Degradime të shkaktuara nga ndërhyrje të papërshtatshme (fuga të papërshtatshme)

4- Suva/Iyerje:

- Degradime të shkaktuara nga ndërhyrje të papërshtatshme (prania e suvasë moderne)

5- Mozaik:

- Vegjetacion
- Çngjyrosje dhe depozitime
- Degradime të shkaktuara nga humbja e materialeve

5- Afresk:

- Vegjetacion
- Çngjyrosje dhe depozitime
- Degradime të shkaktuara nga humbja e materialeve

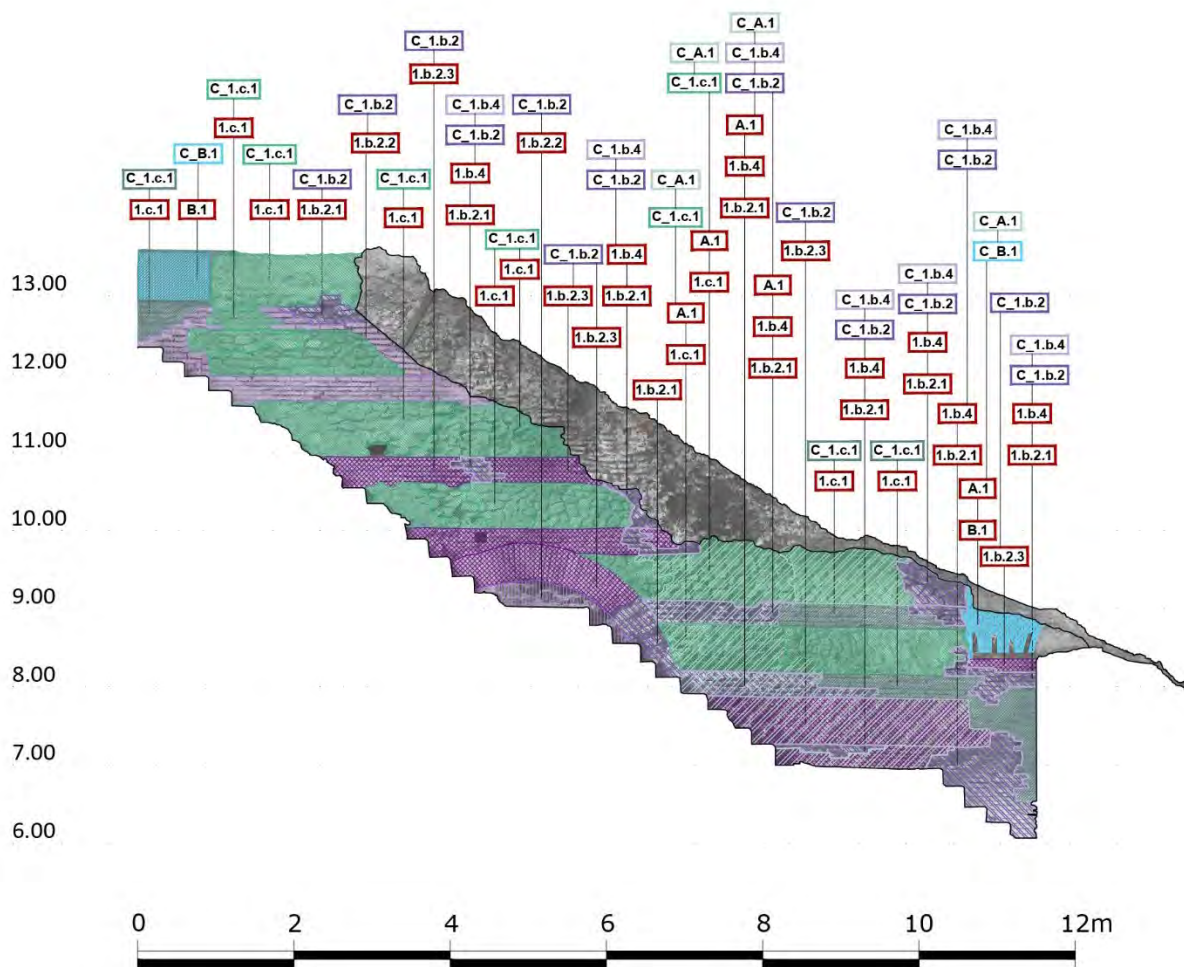


Figure 31 - Harta e Degradimeve Amfiteatri

“Paraqitja grafike e degradimeve” bashkëngjitur këtij raporti detajon degradimin e identifikuar në strukturat e Amfiteatrit.

Për **Termt Romake**, llojet e materialeve të identifikuara janë si më poshtë:

- 1- Tulla (të madhësive të ndryshme)
- 2- Gurë (të madhësive të ndryshme)
- 3- Elemente guri
- 4- Gur I pllakave
- 5- Pllaka terrakote
- 6- Shtresë llustre
- 5- Llaç

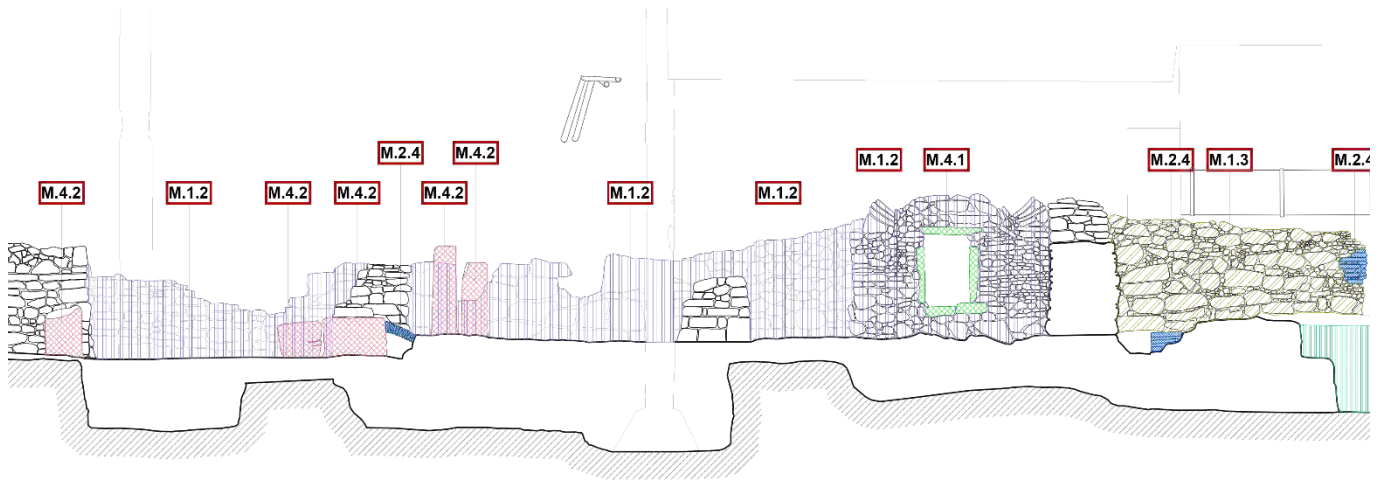


Figure 32 - Harta e Materialeve, Terma

Patologjitë e identifikuar në strukturat arkeologjike të Termave Romake mund të përmbliidhen si më poshtë:

1- Degradime të përgjithshme:

- Vegetacion (rritja biologjike dhe bimët)
- Çngjyrosje dhe depozitime

2- Guri/Tulla:

- Shkëputja
- Degradime të shkaktuara nga humbja e materialeve
- Degradime të shkaktuara nga ndërhyrje të papërshtatshme (prania e suvasë moderne)

3- Llaç:

- Degradime të shkaktuara nga ndërhyrje të papërshtatshme (fuga të papërshtatshme)

4- Suva/Iyerja:

- Degradime të shkaktuara nga ndërhyrje të papërshtatshme (prania e suvasë moderne)

5- Dyshemetë:

- Vegetacion (rritja biologjike dhe bimët)
- Depozitë
- Korëzim
- Fragmentimi
- Pjesë që mungon e elementit (të plotë ose të pjesshme)

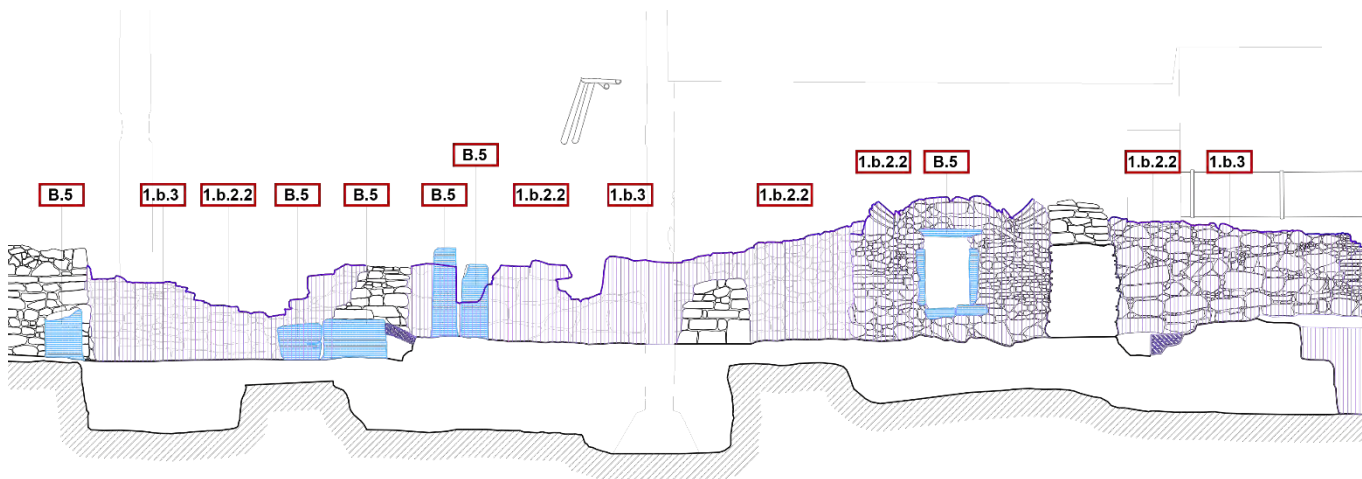


Figure 33 - Harta e degradimeve, Terma

“Paraqitja grafike e degradimeve” bashkëngjitur këtij raporti detajon degradimin e identifikuar në strukturat e Termave Romake.

Për **Forum-Macellum**, llojet e materialeve të identifikuara janë si më poshtë:

- 1- Opus mixtum
- 2- Gurët
- 3- Betoni

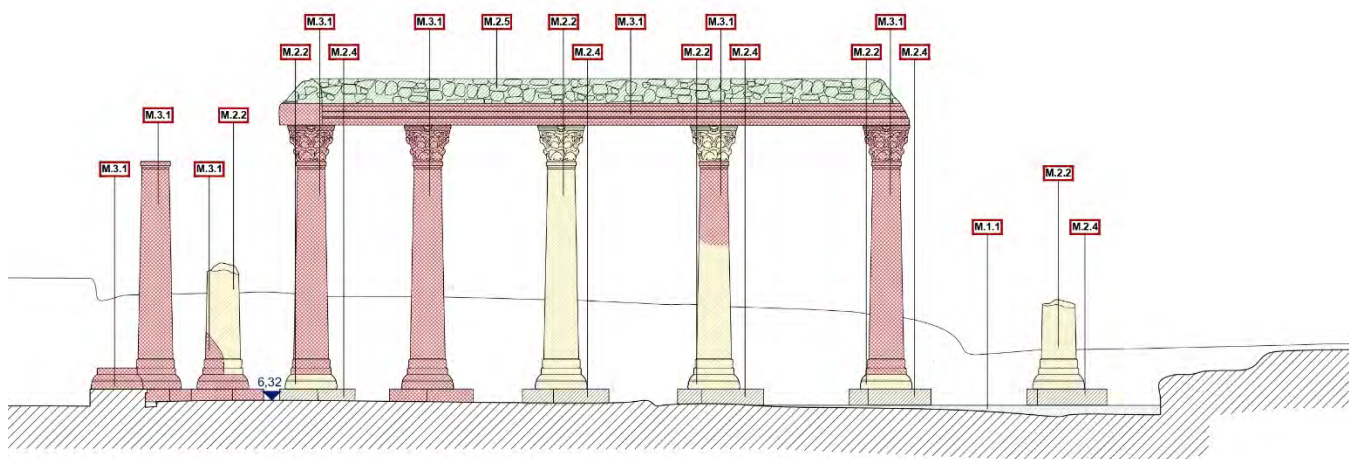


Figure 34 - Harta e Materialeve, Forum-Macellum

Patologjitë e identifikuara në strukturat arkeologjike të Forum-Macellum mund të përmbliidhen si më poshtë

1- Guri/Betoni:

- Vegetacion
- Depozitime
- Çngjyrosje
- Patina /Oksidim
- Korëzim
- Mangësi elementesh(materiali)

2- Dyshemetë:

- Vegetacion (rritja biologjike dhe bimët)
- Depozitime
- Ndërhyrje të papërshtashme
- Fuga të papërshtatshme
- Shkëputja e pllakës
- Pjesë që mungon e elementit (të plotë ose të pjesshme)

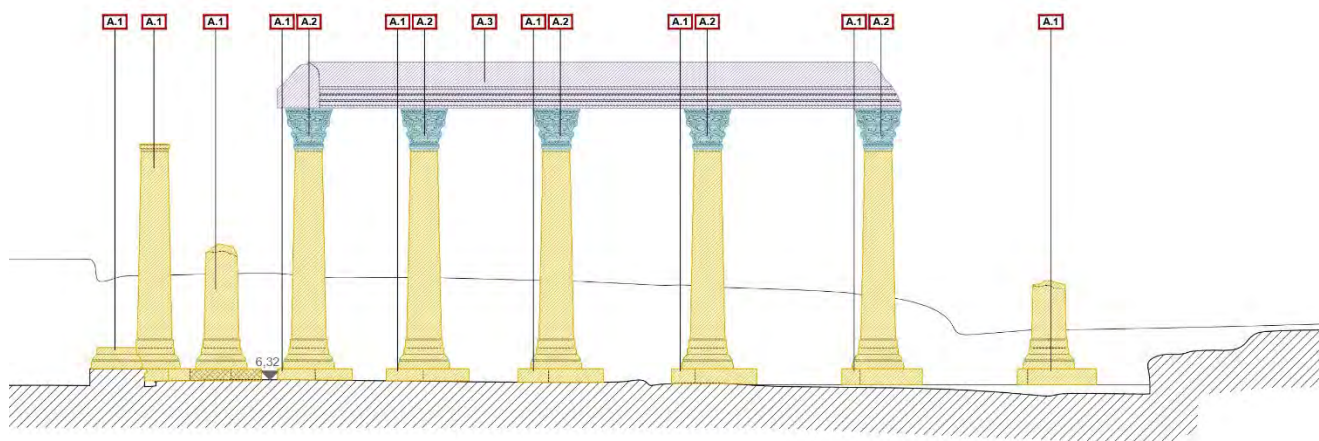


Figure 36 - Harta e degradimeve, Forum-Macellum

## 5. Ndërhyrjet konservuese të parashikuara

Ndërhyrjet konservuese u përcaktuan në bazë të analizës së gjendjes së ruajtjes dhe vlerësimit të rreziqeve kryesore për të siguruar ruajtjen afatgjatë të strukturave arkeologjike. Propozimet e dhëna sigurojnë ruajtjen e teknikave të ndërtimit, materialeve dhe metodologjisë së përdorur në monument duke patur ndikim minimal, në përputhje me kriteret e ruajtjes së ndërhyrjeve minimale, qëndrueshmërisë maksimale, përputhshmërisë maksimale dhe rikuperimit të mundshme. Projekti i Konservimit u zhvillua gjithashtu në të njëjtën kohë dhe në koordinim me Projektin e Rivitalizimit të të gjithë zonës.

Projekti i konservimit përfshin, si komponent kryesor, të gjitha ndërhyrjet e nevojshme për të siguruar qëndrueshmërinë e strukturave. **Ndërhyrjet konservuese të parashikuara** paraqiten grafikisht për secilën nga morfologjitë e degradimeve të identifikuar në fazën e parë të punës: kjo metodë do të lejojë një kontroll të lehtë të llojit dhe shpërndarjes së ndërhyrjeve të propozuara.

Projekti përfshin gjithashtu një sërë zgjidhjesh që lidhen me **zbutjen e ndikimit të punimeve të projektit të vlerësimit dhe prezantimit** që përfshijnë si operacionet e planifikuara tashmë, ashtu edhe metodologjitë operacionale që do të përdoren në rast nevoje.

Është e rëndësishme të theksohet se mundësia e shqyrtimit të punimeve restauruese për problematikat strukturore të ndara nga ato të nevojshme për prishjen e sipërfaqeve është mjaft e vështirë: në fakt, zbatimi i punimeve restauruese në sipërfaqe si riparimi i pjesëve që mungojnë ose heqja e bimësisë do të lejojë përmirësimin e gjendjes së mbetjeve arkeologjike nga pikëpamja e qëndrueshmërisë strukturore.

### 5.1. Ndërhyrjet Resaturuese

Ndërhyrjet e propozuara janë konceptuar të ndara sipas materialeve të pranishme në secilin monument si më poshtë:

#### **Amfiteatri Romak**

- 1- Muraturë Tulle
- 2- Guri
- 3- Suva
- 4- Mozaikët
- 5- Piktura murale

#### **Forumi Bizantin**

- 1- Muraturë Tulle
- 2- Guri
- 3- Betoni i armuar

#### **Termt Romake**

- 6- Muraturë Tulle
- 7- Guri

## 8- Suva

Strukturat që i nënshtrohen ndërhyrjes janë të përbëra nga muraturë guri, tulle dhe llaçi. Bazuar në standardet e ICOMOS, për këto lloj materialesh propozohet e njëjta metodologji. Sipas standardit ICOMOS<sup>1</sup> degradimet të identifikuar janë ndarë në kategoritë e mëposhtme të problemeve:

- **Vegjetacion;**
- **Çngjyrosje & Depozitime;**
- **Shkëputje e materialit;**
- **Degradime nga humbja e materialeve;**
- **Degradime nga ndërhyrjet e papërshtatshme.**

Kategorizimi i mësipërm është përdorur edhe për identifikimin e ndërhyrjeve, duke lehtësuar leximin dhe kuptimin e ndërhyrjeve për çdo degradim.

Kategoritë kryesore të ndërhyrjeve restauruese të nevojshme përmblihen si më poshtë:

- **Heqja dhe pastrimi me trajtime** për vegjetacionin dhe bimësinë;
- **Pastrimi** për Çngjyrosjen dhe Depozitimet;
- **Ndërhyrjet konsoliduese dhe restauruese** për Shkëputjet e materialit;
- **Plotësimi dhe konsolidimi** për Degradimet nga humbja e materialeve;
- **Heqja/ Çmontimi ose Zëvendësimi** për Degradime nga ndërhyrjet e papërshtatshme.

Duke qenë se heqja dhe pastrimi kanë të bëjë me praninë e materialeve, shtresave, strukturave shtesë, ndërsa konsolidimi, restaurimi dhe plotësimi kanë të bëjnë me zonat në të cilat ka rrezik për humbje të materialit, skema e sipërpërmendur jep gjithashtu një ide për ndarjen e fazave të punës, të cilat jepen në vijim:

1. **Faza - Heqje** (Shtesat e papërshtatshme këtu në thelb paraqitet në formën e fugave të papërshtatshme);
2. **Faza - Heqje dhe pastrimi me trajtim specifik** (Vegjetacion);
3. **Faza - Pastrimi** (Çngjyrosje dhe Depozitime);
4. **Faza - Ndërhyrjet konsoliduese** (Shkëputjet);
5. **Faza - Plotësimi dhe konsolidimi** (Degradimet nga humbja e materialeve);
6. **Faza – Ribërje e muraturës së re** (Degradimet nga ndërhyrjet e papërshtatshme).

**Patologjitë** e identifikuar mund të përmblihen si më poshtë::

---

<sup>1</sup> Referojuni ISCS (Komiteti Ndërkombëtar Shkencor i ICOMOS për Gurë), Fjalor i ilustruar mbi modelet e përkeqësimit të gurëve, 2008.

### 1- Vegjetacion dhe bimësi:

- **Vegjetacion/ Rritje biologjike:** Veshja e sipërfaqes së gurit nga mikroorganizma të ndryshme, si baktere, algat, kërpudhat dhe likenet..
- **Bimësi:** Prezenca e tij është e theksuar në këtë zonë si pasojë e mos mirëmbajtjes së strukturës dhe gjendet më së shumti në ambiente me lagështi.

### 2- Çngjyrosja dhe depozitimet:

- **Depozitime:** Depozitime me trashësi të ndryshme, si blözë dhe pluhura, të cilat në përgjithësi janë të paqëndrueshme dhe nuk janë të ngjitura në sipërfaqen e gurit.
- **Çngjyrosje:** Ndryshimi i ngjyrës së gurit. Ky fenomen paraqitet më së shumti në zonat me prani të lartë të lagështisë, duke errësuar sipërfaqen, si pasojë e infiltrimit të ujit dhe mungesës së sistemeve mbrojtëse kundër ujit të shiut.
- **Patina:** Modifikim kromatik i materialit, i cili është rezultat i proceseve të plakjes natyrore ose të induktuara artificialisht dhe që nuk shoqërohet me degradim të dukshëm të sipërfaqes
- **Kripëzim:** Shtresë në sipërfaqe të materialit, e krijuar nga kripërat.
- **Kore:** Cipë e jashtme kompakte, e fortë, e ngjitur në gur. Kjo shtresë shpesh është depozitim i materialeve të krijuara nga depërtimi i ujit apo që dalin nga vetë sipërfaqja e gurit.

### 3- Shkëputjet e materialit:

- **Shpërbërje e materialit:** Shpërbërja afekton sipërfaqen e materialit ose edhe brendësinë e tij
- **Fragmentimi:** Çarje e plotë ose e pjesshme e gurit, në copa me dimensione të ndryshme, me formë, trashësi dhe vëllim të çrregullt.
- **Çarje:** Degradim që vetformohet në brendësi të materialit dhe që mund të përfshijë dhe lëvizjen e pjesëve të tij.

### 4- Degradimet nga humbja e materialeve:

- **Gërryerje e materialit:** krijimi i boshllëqeve në material me forma dhe madhësi të ndryshueshme
- **Erozion:** Humbje e sipërfaqes origjinale të materialit. Këtu është i pranishëm në formën e erozionit diferencial, kjo ndodh kur erozioni nuk ecën me të njëjtën shpejtësi në zona të ndryshme të gurit. Si rezultat, guri degradohet në mënyrë të çrregullt. Niveli i degradimit së erozionit mund të kategorizohet si më poshtë:  
Erozion i Thellë: Degradim i thellë i shtresave të materialit origjinal.  
Erozion mesatar: Degradim mesatar i shtresave të materialit origjinal  
Erozion sipërfaqësor: Degradim sipërfaqësor i shtresave të materialit origjinal
- **Kreu i murit i degraduar:** Sipërfaqe të shkëputura dhe mungesa e llaçit në fugat midis blloqeve të pa mbrojtura nga veprimet atmosferike

- **Kavitete apo humbje e materialit:** Boshllëk, i krijuar nga mungesa e materialit (gur, tullë, llaç)

#### 5- Degradime nga ndërhyrjet e papërshtatshme:

- **Struktura moderne:** Prania e shtesave moderne, veçanërisht shtesa me muraturë tulle
- **Fuga të papërshtatshme:** Prania e fugave të papërshtatshme, të realizuara gjatë ndërhyrjeve restauruese më të hershme.

**Ndërhyrjet** e propozuara për çdo lloj patologjie të identifikuar mund të përmbliidhen si më poshtë:

#### **1 Prishje/ çmontime (Degradime nga ndërhyrjet e papërshtatshme):**

- **Fuga të papërshtatshme:** Heqja mekanike e fugave jo të përshtatshme, që mbulojnë sipërfaqen e gurit dhe/ose të lokalizuara ndërmjet dy blloqeve të njëpasnjëshme, do të kryhet duke përdorur dalta dhe do të zbatohet me kujdes për të mos dëmtuar gurin origjinal. Pas heqjes, do të bëhet vrima me llaç të ri, siç specifikohet në rastin e mungesës së materialit. Trajtimi me një sfungjer të lagur duhet të përsëritet për të ndihmuar karbonizimin e gëlqeres gjatë 12 orëve në vijim.

#### **2 Largimi dhe pastrimi me trajtim (Vegjetacion):**

- **Vegjetacion/ Rritje biologjike:** Patinat biologjike mund të hiqen mekanikisht vetëm pas trajtimit të duhur me biocide specifike, të përdorura në solucione 3%. Aplikimi duhet të përsëritet për dy-tre cikle, me një periudhë kohore prej gjashtë deri në shtatë ditë ndërmjet dy aplikimeve të njëpasnjëshme. Heqja mekanike duhet të kryhet me anë të një pastrimi uji me presion të kontrolluar (jo më të lartë se 5 bar).
- **Bimësi:** Trajtimi i bimëve më të larta (rrënjët, shkurret, bari, pemët e vogla, etj...) me anë të biocidëve specifike të bazuara në glifosate. Pas disa ditësh, bimët e thara me aplikimin e biocidit mund të hiqen mekanikisht. Nëse është e nevojshme, para fazës së heqjes, duhet të sigurohet një cikël i dytë i trajtimit me biocide me anë të injeksioneve.

#### **3 Pastrim (çngjyrosje dhe depozitime):**

- **Depozitimet:** Pastrimi i sipërfaqeve duhet të kryhet me ujë të spërkatur ose të atomizuar në sipërfaqe. Operacioni mund të kryhet vetëm në kushte temperaturash mbi 17 ° C për të lehtësuar avullimin e ujit, duke ulur kështu mundësinë e depërtimit të tepërt të ujit në produkt dhe për të shmangur efektet e ngricës brenda materialeve.
- **Çngjyrosje:** Për të shmangur infiltrimin e ujit është e rëndësishme të plotësohen plasaritjet dhe të restaurohen krerët e mureve. Në rast të pranisë së kripërave në gur, ndërhyrja do të kryhet siç përshkruhet për kripëzim. Për të shmangur infiltrimet e ujit është e rëndësishme të rimbushen çarjet dhe të konsolidohet kreu i mureve. Në situata ku ka prezencë të kripërave, procedura e ndërhyrjes të ndjekë udhëzimet e specifikuara për trajtimin e kripërave, sipas kodit C\_1.c.3.
- **Patina / Oksidim:** Modifikimi kromatik i materialit, si pasojë e plakjes natyrale, nuk duhet të konsiderohet si një patologji reale për t'u hequr; prandaj ndërhyrjet e pastrimit do të synojnë

vetëm heqjen e depozitimeve të paqëndrueshme eventuale të pranishme në sipërfaqe, duke përdorur ujë të atomizuar pas një heqje paraprake mekanike me anë të spatulave dhe furçave prej druri (ref. edhe ndërhyrjeve të parashikuara për depozitimeve).

- **Kripëzim:** Heqja e kripërave të tretshme (edhe ato që rezultojnë nga ndërhyrjet e mëparshme të pastrimit) me aplikimin e pakove pastruese, të përbëra nga sepioliti ose tul letre të përzier me ujë të demineralizuar. Kjo lloj ndërhyrje do të kryhet pas heqjes së depozitimeve dhe shtesave të papërshtatshme dhe pas kryerjes së provave dhe analizave të përfunduara në identifikimin e kripërave të pranishme.
- **Korëzimet:** Koret hiqen duke përdorur metoda kimike, të kryera duke përdorur argjila speciale (lloji sepioliti) ose fibra celuloze të njomura në solucione ujore me shtimin e agentëve aktivë kimikë (lloji karbonat amonit dhe EDTA). Paketimet duhet të lihen në sipërfaqe për kohën e nevojshme për të hequr koren, e përcaktuar në bazë të mostrave të pastrimit. Në rastet kur korja nuk mund të hiqet duke përdorur pako (për shkak të trashësisë dhe fortësisë së saj), mund të përdoret mikro-rëzëzimi (me presion rreth 0,2 - 1 bar dhe gërryes të butë, me kokrriza të imta).

#### **4 Ndërhyrjet konsoliduese (shkëputjet):**

- **Shpërbërja:** Sipërfaqet e shpërbëra do të konsolidohen me njomjen e silikatit etilik, të aplikuar me furçë në sipërfaqe të thatë. Aplikimi i silikatit etilik duhet të bëhet pas pastrimit të sipërfaqes së shpërbërë, për të hequr pluhurin dhe depozitimet e paqëndrueshme. Trajtimi i konsolidimit duhet të aplikohet në një temperaturë jo më të ulët se 5°C dhe jo më të lartë se 35°C, për t'u përsëritur për të paktën tre cikle.
- **Fragmentimi:** Sipërfaqet e fragmentuara duhet të konsolidohen me njomjen e silikatit etilik, të aplikuar me furçë në sipërfaqe të thatë. Aplikimi i silikatit etilik duhet të bëhet pas pastrimit të sipërfaqes së shpërbërë, për të hequr pluhurin dhe depozitimet e paqëndrueshme. Trajtimi i konsolidimit duhet të aplikohet në një temperaturë jo më të ulët se 5°C dhe jo më të lartë se 35°C, për t'u përsëritur për të paktën tre cikle. Në vednet ku ka thyerjeve sipërfaqja do të trajtohet siç është përshkruar për masat e trajtimit së erozionit.
- **Çarje:** Heqja mekanike e fugave me gëlqere të kryer gjatë ndërhyrjeve të mëparshme me material i cili nga përbërja mund të ndërveprojë me përbërësit që kanë humbur funksionet e tyre. Pastrimi mekanik nga fugat e papërshtatshme, i cili do të realizohet me kujdes për të mos dëmtuar gurin origjinal. Pas pastrimit, do të realizohet fugatimi i ri.

#### **5 Plotësimi dhe konsolidimi (Degradimet nga humbja e materialeve):**

- **Gërryerje e materialit:** Sipërfaqet e gërryera të materialit do të konsolidohen me njomje me etil silikat, siç përshkruhet për shpërbërjen. Në rastin e vrimave të vogla a/o humbje materiale, rimbushja do të kryhet duke përdorur llaç gëlqereje uji të përzier me rërë ranore gëlqerore, të shtypur mirë me një shpatull, që përputhet me ngjyrën dhe strukturën e gurit. Para punimeve të

plotësimeve, sipërfaqet duhet të pastrohen për të hequr pluhurin dhe depozitimet të paqëndrueshme, duke përdorur ajër të kompresuar. Në rastin e mungesave të materialit të shkaktuar nga dukuritë e erozionit, mungesat do të trajtohen siç përshkruhet për pjesët që mungojnë.

- **Erozioni:** Sipërfaqet e gërryera do të konsolidohen me njomje me etil silikat, siç përshkruhet për shpërbërjen. Në rastin e vrimave të vogla a/o humbje materiale, rimbushja do të kryhet duke përdorur llaç gëlqereje uji të përzier me rërë ranore gëlqerore, të shtypur mirë me një shpatull, që përputhet me ngjyrën dhe strukturën e gurit. Para punimeve të plotësimit, sipërfaqet duhet të pastrohen për të hequr pluhurin dhe depozitimet të paqëndrueshme, duke përdorur ajër të kompresuar. Në rastin e mungesave të materialit të shkaktuar nga dukuritë e erozionit, mungesat do të trajtohen siç përshkruhet për pjesët që mungojnë.
- **Kreu i muraturës:** Heqja e pjesëve të shkëputura të kreut të muraturës, pas rilevimit dhe dokumentimit; fugat midis blloqeve me një shtresë llaç gëlqereje dhe pluhur guri dhe një shtresë sipërfaqësore me llaç hidraulik me të njëjtin lloj guri inert. Në rast të thyerjeve dhe mungesës referojuni "Masat e konservimit për pjesët që mungojnë".
- **Kavitate apo humbje të materialit:** Në rast se mungojnë pjesë të vogla, ndërhyrja e plotësimit do të kryhet siç përshkruhet për prishjen e shkaktuar nga erozioni. Për mungesa më të thella, hapësira e brendshme do të mbushet me llaç hidraulik me copëza guri, ndërsa sipërfaqja e jashtme do të trajtohet me një shtresë të hollë llaçi gëlqereje. Kur dëmtimi i gurëve nuk është sipërfaqësor, Arkitekti do të vendosë heqjen e gurit të prishur dhe zëvendësimin me gurë të rinj, të gdhendur për të riprodhuar dizajnin origjinal të gurit dhe që përputhen në ngjyrë dhe përbërje me atë origjinal. Guri i ri do të fiksohet me llaç (1 pjesë gëlqere me 2-3 pjesë rërë), pas pastrimit dhe njomjes së zonës ku do të vendoset guri.

#### **Zëvendësimi i strukturës moderne (Degradime nga ndërhyrjet e papërshtatshme):**

- **Strukturat moderne:** Heqja mekanike e blloqeve shtesë. Pastrim kimik i sipërfaqeve të kontaktit të gurëve midis asaj ekzistuese dhe muraturës së re nga depozitimet sipërfaqësore dhe pluhuri, zëvendësimi i strukturës moderne.

Duke parë **shpërndarjen e patologjive dhe ndërhyrjeve** të përshkruara më sipër, mund të identifikohen problemet kryesore që prekin mbetjet arkeologjike.

Për sa i përket **muraturës së tullës të Amfiteatrit**, pastrimet më të rëndësishme konsistojnë në Pastrimin e Vegetacionit dhe erozionin. Ky i fundit shfaqet vazhdimisht në forma të thella dhe të mesme. Gjithashtu vërehen probleme që lidhen me mungesën e materialeve dhe degradim të kreut të mureve. Sa i përket shtesave moderne, janë të nevojshme ndërhyrje për heqjen e fugave jo të përshtatshme dhe rikonfigurimin e disa pjesëve të muraturës së rikonstruktuar. Bimësia, depozitat të paqëndrueshme dhe vegetacioni gjenden me sipërfaqe të vogla. Gërryerjet e materialit, Çarjet dhe Fragmentimet shfaqen në mënyrë sporadike. Gjithashtu, për sa i përket në **muraturat e gurit**, janë të përhapura pastrimet që lidhen me vegetacionin, bimësinë dhe erozionin, si dhe ato që lidhen me gërryerjet. Bimësia, depozitat të paqëndrueshme, kavitetet apo boshllëqet dhe fugat e papërshtatshme shfaqen në mënyrë sporadike. **Sipërfaqet me suva** shfaqin gjithashtu probleme të rëndësishme që lidhen me erozionin dhe



Për sa i përket **muraturës së tullës në Forum**, prishjet më të rëndësishme janë Erozioni, Korëzimi dhe Vegjetacioni. Muret e kreut gjithashtu kanë nevojë për konsolidim. Depozita të paqëndrueshme dhe kavite të pranishme. **Dyshemeja prej guri** ka probleme në lidhje me shkëputjen e pllakës dhe disa pjesë që mungojnë. Vegjetacioni dhe depozitat e paqëndrueshme janë gjithashtu të dallueshme në shumë pjesë. Disa fuga të papërshtatshme janë të pranishme midis pllakave antike. **Sipërfaqet e gurit të kolonadës** ndikohen nga Vegjetacioni, Depozitime të paqëndrueshme dhe Korëzimi. Dukuritë e çngjyrosjes dhe patina biologjike janë gjithashtu të dallueshme.

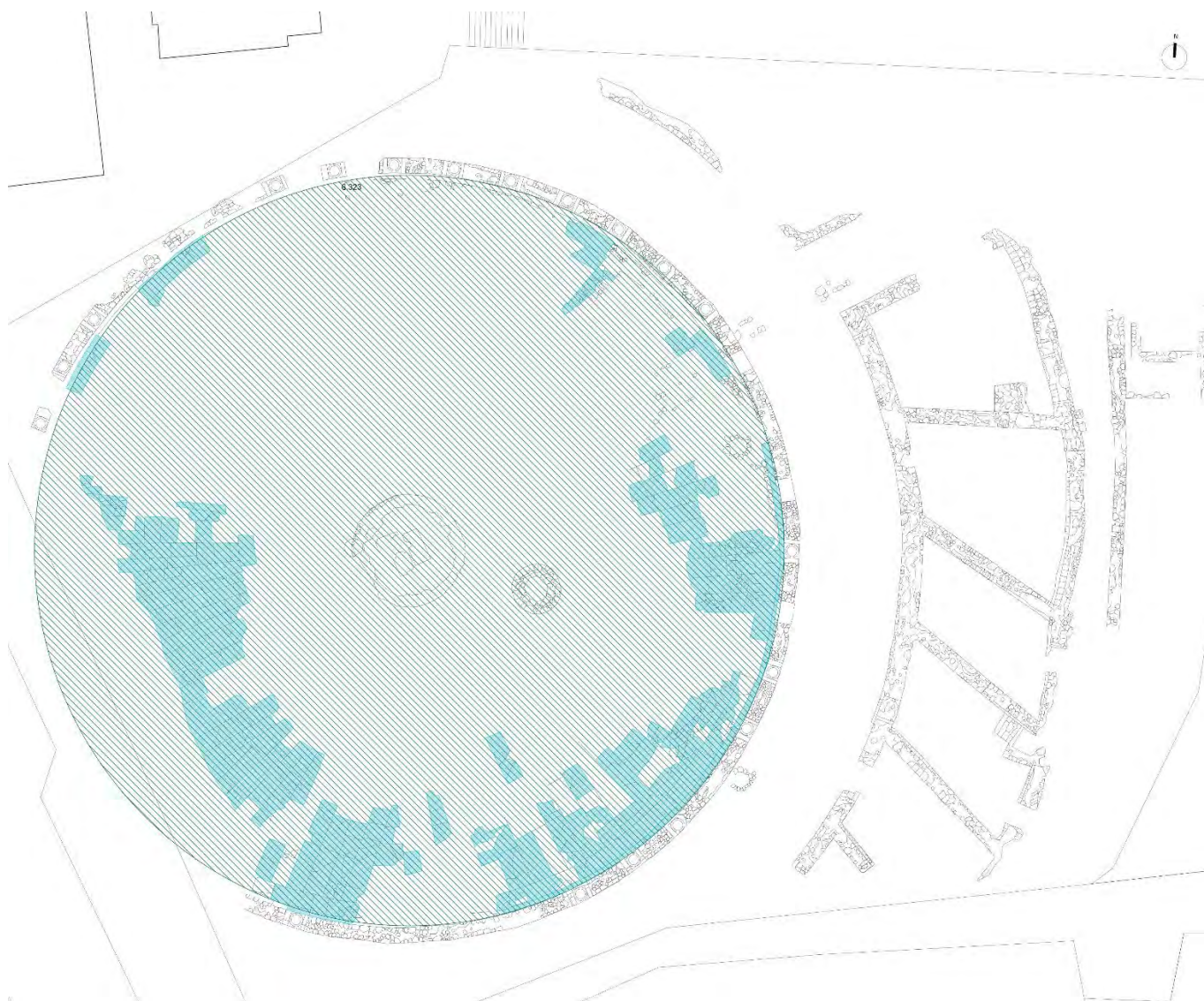


Figure 39 - Ndërhyrjet konservuese për dyshemenë e Forumit Bizantin

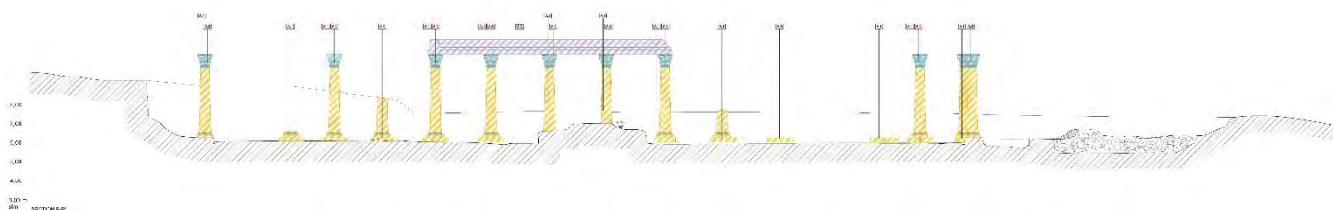


Figure 40 - Ndërhyrjet konservuese për Kolonadën e Forumit Bizantin

**Muraturat e tullës të Termave** janë prekur nga problemet e erozionit. Ka shumë kavitete dhe boshllëqe si dhe mungesa materiali, dhe kreu i mureve kanë nevojë për konsolidim apo kapuçim. Vegetacioni dhe Bimësia është gjithashtu e pranishme. Dyshemetë me tulla paraqesin problematika në kavitete, boshllëqe dhe depozitime të qëndrueshme. **Dyshemeja prej guri e Hypocaustum** ka prejencë të lartë vegjetacioni, rritje biologjike dhe bimësie. Ai gjithashtu paraqet Depozitime të Qëndrueshme, Korëzim dhe Fragmentim, si dhe kavitete dhe boshllëqe, apo mungesa të materialit. **Dyshemeja e gurit të rrugës romake** paraqet problematika të ngjashme, duke përjashtuar fragmentimin. Duke pasur parasysh llojin e ndryshëm të gurit dhe faktin që kjo dysheme nuk është e ekspozuar, niveli i degradimit është shumë më i ulët. Dyshemeja tjetër prej guri e mbuluar nga Pallati i Kulturës tregon depozitime të qëndrueshme, copëzime dhe mungesa materiali. Shtresa me suva tregon probleme që lidhen me praninë e vegjetacionit, depozitimeve të qëndrueshme dhe praninë e mykut.

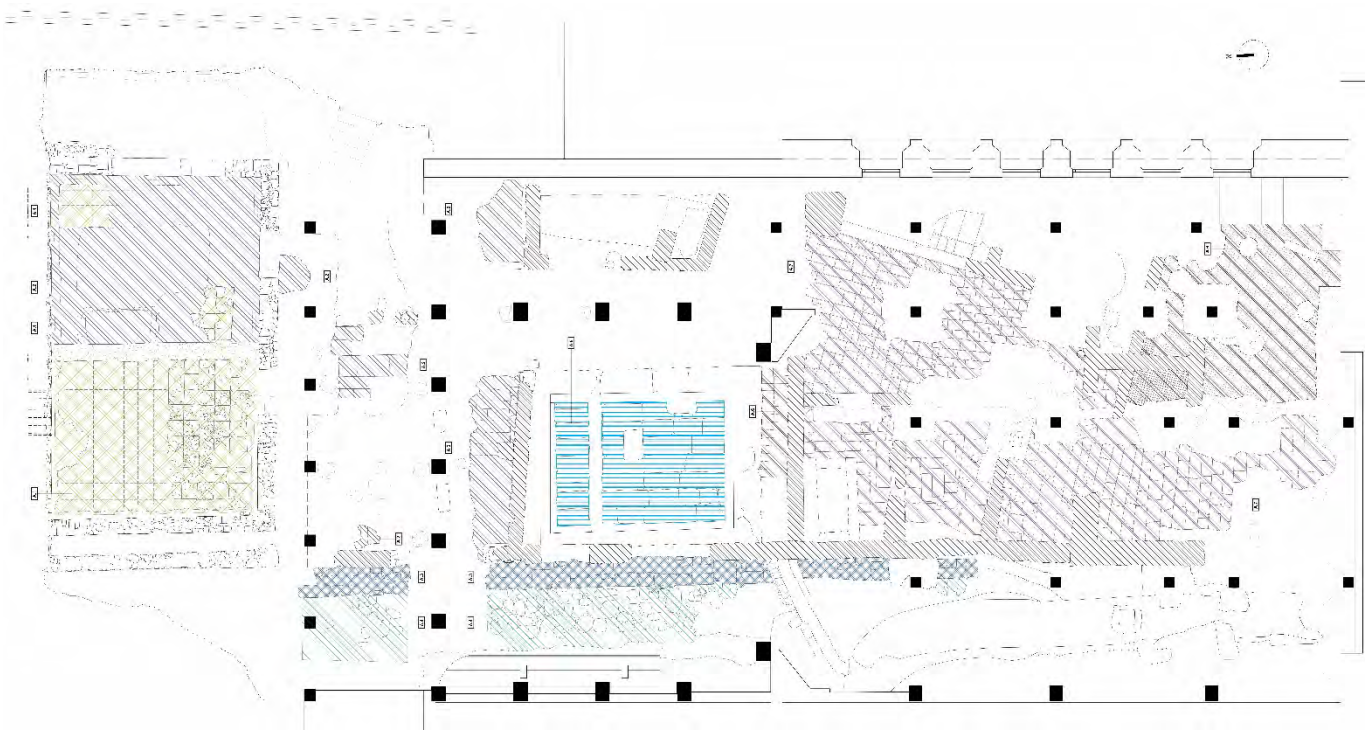


Figure 41 - Ndërhyrjet konservuese për dyshemenë e Banjave Romake

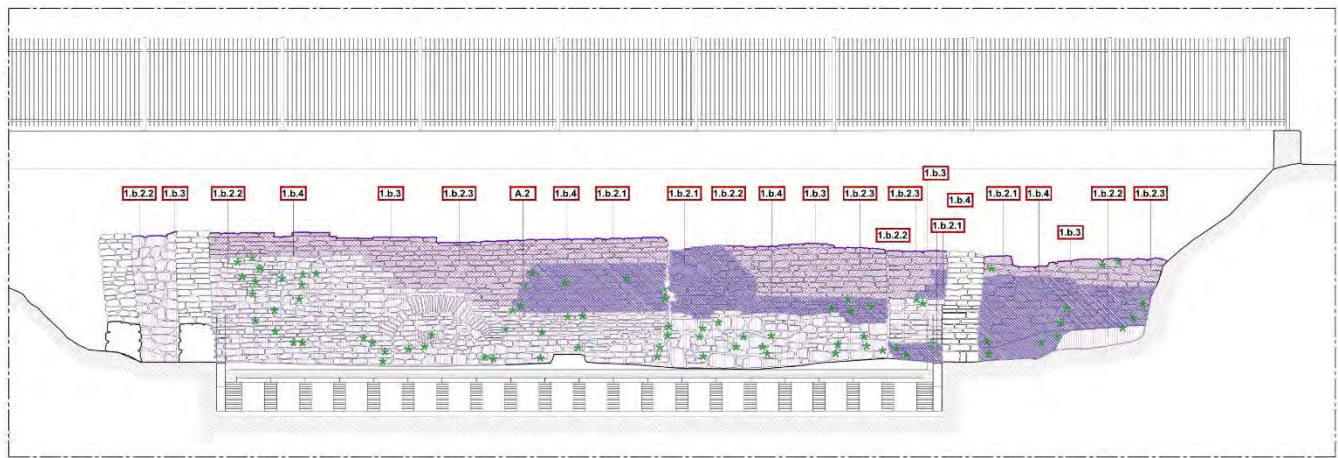


Figure 42 - Ndërhyrjet konservuese për Murin Verior të Calidarium në Termave Romake

Lidhur me ndërhyrjet restauruese dhe konservuese të përshkruara më sipër, në vijim përshkruhen metodat më të rëndësishme të përpunimit që duhen zbatuar për të siguruar një konservim afatgjatë të monumenteve.

Ndërhyrja për **rifugatin** përfshin një pastrim paraprak të sipërfaqes të murit nga papastërtia, dheu dhe barërat e këqija, për të parandaluar rritjen e barërave të këqija të cilat me rrënjët e tyre do të shkaktonin pluhurizimin e llaçit me pasojë shpërbërjen e kompaktësisë së mureve; rifugatin dhe integrimi i përpiktë i çdo pjese të munguar ose veçanërisht të gërryer kontribuon në rivendosjen e soliditetit dhe stabilitetit të muraturës, si dhe në eliminimin e pranisë së çarjeve. Ndërhyrja përfundon me trajtimin mbrojtës dhe konsolidues të muraturës. Në veçanti, ndërhyrja ndahet në fazat e mëposhtme:

- heqja e papastërtisë dhe dheut me furça, eliminimi i barërave të këqija me prerje me gërshërë dhe trajtimi me herbicid, që do të kryhet me injeksione në kanalet përcjellëse të bimës ose me spërkatje me piston spërkatës ose njomje;
- verifikimi i konsistencës së muraturës dhe pastrimi i fugave ku llaçi shfaqet i shpërbërë dhe pluhur;
- Heqja e çdo llaçi të papërshtatshëm me shkopinj ose dalta;
- Heqja e pluhurit dhe mbetjeve për të siguruar ngjitjen e llaçit të ri, me furçë dhe pastrim të lehtë të bashkimit me ujë të dejonizuar, për të garantuar një ngopje të nevojshme të sipërfaqeve;
- Aplikimi i llaçit të gëlqeres të stazhonuar dhe vjetëruar për të paktën 6 muaj, pozolanë të situr dhe pozolanë të ventiluar me shtimin e mikrofibrave të polipropilenit;
- integrimi i mundshëm i mureve të blloqeve të reja;

Të gjitha punimet e pastrimit duhet të tentojnë të lënë brendësinë e çarjes ose fugës pa mbeturina ose pluhur, por me sipërfaqe të ashpër, në mënyrë që të lejojë një kontakt të përshtatshëm me llaçin e riintegrimit. Pasi fuga të jetë lagur, përzierja e re do të aplikohet në shtresa të njëpasnjëshme duke përdorur një mistri të vogël ose hekura të gjatë e të ngushtë të aftë për të arritur të gjitha zbrazëtitat ekzistuese. Do të pastrohen sipërfaqet nga papastërtitë, vajrat dhe yndyrat; do të aplikohet trajtim mbrojtës dhe konsolidues duke e aplikuar produktin me furçë, rul ose spërkatje derisa të përthithet plotësisht. Në varësi të porozitetit të sipërfaqes, trajtimi kryhet pas 6 orësh. Në sipërfaqe vertikale produkti shpërndahet nga poshtë lart, në shirita 15-20 cm. Hiqen mbetjet e produktit me një leckë. Kur llaçi të ketë filluar procesin e ngurtësimit, ai do të duhet të ngjeshet dhe tërhiqet, me majën e mistrit ose shpatullës, duke përsëritur operacionin pas disa orësh për të hequr ujin e tepërt. Në rastin e përdorimit të furçave prej hekuri për përfundimin e fugës, ato nuk duhet të fërkohen në sipërfaqe, por të preken lehtë për të shmangur prishjen e fugës. Operacioni i fugave përfundon me një sfungjer dhe ujë të dejonizuar për të eliminuar shenjat e furçës dhe për të nxjerrë në pah madhësinë dhe ngjyrën e agregatit dhe për të hequr çdo tepicë që mund t'i japë fugës një pamje pluhuri. Në çdo rast, përpara se të vazhdohet me bashkimin, është e nevojshme të mbrohen sipërfaqet e patrajuara për të parandaluar që ato të jenë të pista, veçanërisht kur bëhet fjalë për suva dhe dekorime. Si rregull i përgjithshëm, punimet duhet të kryhen duke vazhduar nga poshtë muraturës drejt pjesës së sipërme.

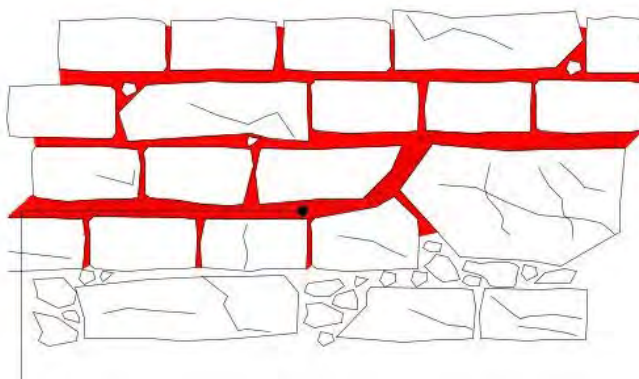


Figure 43 - Detajet e ndërhyrjes për stukimin e fugave

Ndërhyrja për **restaurimin e muraturës** bën të mundur forcimin dhe integritetin e muraturës e cila ka mangësi, dhe/ose nevojë për restaurim. Rishikimi dhe restaurimi i muraturës përfshin heqjen e llaçeve të vjetra të degraduara, duke ruajtur ato në gjendje të mirë konservimi, larjen e mëvonshme me furça kashte, zëvendësimin e llaçeve të parregullta që nuk mund të rikuperohen dhe shtimin e atyre që mungojnë plotësisht, fugatimi me llaç gëlqereje dhe/ose NHL të filtruar dhe të vjetëruar të paktën 6 muaj, rërë dhe pozolanë të situr, të përshtatshme me llaçin origjinal, që i nënshtrohet miratimit të mostrave nga Mbikëqyrësi i Punimeve.

Veçanërisht, ndërhyrja do të zbatohet pasi struktura të bëhet e sigurt me punime puntelimi. Më pas, do të jetë e mundur të vazhdohet me heqjen e elementëve veçanërisht të shkëputur që duhet të grumbullohen dhe të përzgjidhen në mënyrë që të ripërdoren. Ky operacion duhet të kryhet duke larë fugat me presion të ulët midis 1 - 1,5 atm për të pastruar atë që tashmë është thyer. Pas kësaj faze të pastrimit, do të jetë e nevojshme të kryhet një pastrim i përgjithshëm i sipërfaqeve. Pastrimi do të bëhet duke përdorur mjete mekanike (si p.sh., furça, fshesa të vogla kashte, çdo aspirator të vogël) ose mundësisht pastrim të lehtë me ujë (nebulizim i ngadalshëm) pa shkaktuar dëme në materialet origjinale.

Për restaurimin e muraturës, aty ku është e mundur, do të përdoren elementë nga kantieri për të siguruar një riintegrim vizual të mirë të muraturës, duke siguruar gjithsesi një dallueshmëri të nevojshme. Riintegrimi i ri i muraturës do të realizohet duke ndjekur formën e pjesëve të mbetura të muraturës, duke kontrolluar madhësinë e rrëshqitjeve dhe llojin e materialit dhe duke pasur kujdes të veçantë në përcaktimin e madhësisë së fugave. Në çdo rast, elementët prej guri duhet të përdoren të ngjashëm me ato origjinale për nga forma, përmasat, ngurtësia dhe rezistenca, për të arritur homogjenitetin maksimal dhe natyrën monolite të murit të riparuar. Vendosja e elementeve duhet të paraprihet nga vendosja e përkohshme e elementeve të rinj në ambientet e parashikuara, për të verifikuar pranueshmërinë e formës së tyre dhe realizueshmërinë efektive të ndërhyrjes. Materiali, mundësisht i ricikluar, duhet të verifikohet për ngjyrën, tipologjinë dhe përmasat sipas vlerësimeve të përbashkëta të Mbikëqyrjes së Punimeve dhe institucioneve të specializuara në trashëgiminë kulturore. Në veçanti, do të jetë e nevojshme të sigurohet që muratura të ndërtohen duke ndjekur format e pjesëve të mbetura të muraturës, duke kontrolluar madhësinë e elementëve dhe llojin e materialit dhe duke pasur kujdes të veçantë në përcaktimin e madhësisë së fugave. Llaçi strukturor që do të përdoret do të përbëhet nga gëlqere hidraulike natyrale (NHL 3.5 në përputhje me UNI EN 459-1) dhe eko-pozolanë, përmbajtja e së cilës mund të ndryshojnë sipas nevojave të ndryshme të kokrrizës dhe në përputhje me pamjen që do të arrihet, në përputhje me vlerësimet e përbashkëta të Mbikëqyrjes së Punimeve dhe institucioneve të specializuara në trashëgiminë kulturore. Në rastin e përdorimit të furçave prej hekuri për përfundimin e fugave, ato nuk duhet të fërkohen në sipërfaqe, por të trokiten lehtë për të shmangur dëmtimin e fugave. Fugatimi përfundon me një sfungjer dhe ujë të dejonizuar për të eliminuar shenjat e furçës, për të nxjerrë në pah madhësinë dhe ngjyrën e agregatit dhe për të hequr çdo pjesë të shkëputur që mund t'i japë fugës një pamje pluhuri. Për të garantuar

dallueshmërinë e nevojshme, autorsinë për të kryer riintegrimin është parashikuar një ndarje me fugë. Gjatë realizimit duhet t'i kushtohet vëmendje e veçantë që sipërfaqet e kontaktit ndërmjet integritimeve dhe muraturës ekzistuese të jenë minimale dhe në çdo rast të bëhen në mënyrë që të mos ketë pika të dobëta për depozitim të materialit dhe infiltrimi i lagështisë.

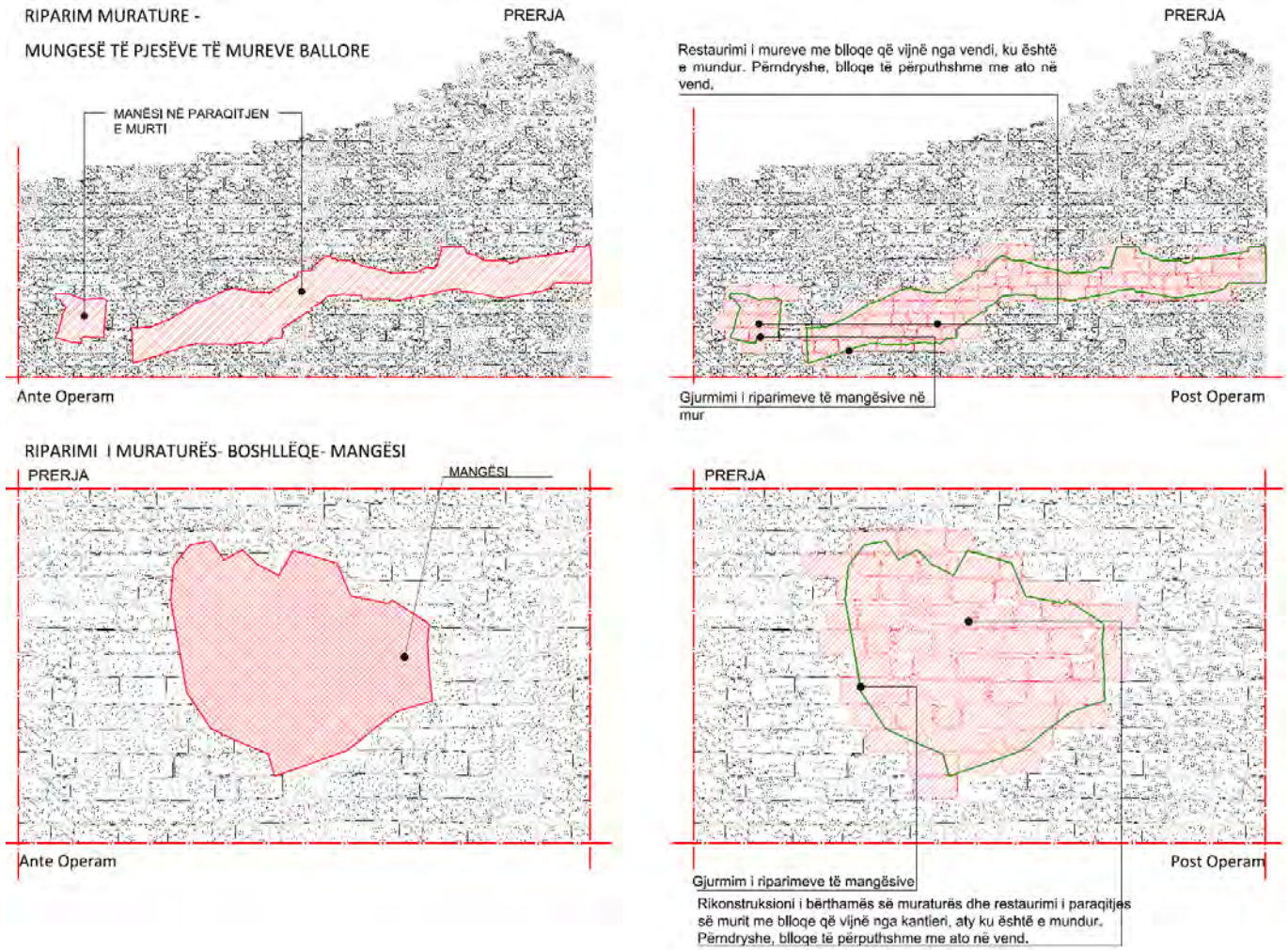


Figure 44 - Detaje të restaurimit të muraturës që ka mungesa dhe boshllëqe

**Kapuçimi i kreut të mureve** do të kryhet për të rikthyer stabilitetin dhe qëndrueshmërinë në mënyrë që të shmangen shkëputjet dhe shembjet e materialeve. Konsistenca e mirë e kreut garanton mbrojtjen e muraturës mbi të cilën është vendosur, pasi kufizon veprimin e dëmshëm të ujit të shiut që depërton në brendësi.

Restaurimi i kreut të muraturës do të kryhet me llaç gëlqereje të shuar të filtruar të vjetëruar për 6 muaj dhe gëlqere hidraulike natyrale (NHL 5), dhe rërë vullkanike ose rërë lumi dhe pozolanë të sigur. Gurët që dalin nga pastrimi dhe prishja e pjeshme e kreut duhet të ripërdoren sa më shumë që të jetë e mundur. Pasi të jetë pastruar kreu, çdo bimësi do të eliminohet duke çrrënjësuar bimët e vogla pa rrënjë të thella dhe duke prerë bimët me rrënjë të thella të cilat më pas do të injektohen me herbicid të acidit acetik. Fugat midis gurëve duhet të jenë minimale, në mënyrë që të mos krijohen thyerje në pjesët e ekspozuara të llaçit. Llaçi duhet të shtohet me mikrofibra polipropileni për të ngadalësuar tërheqjen e tij. Kapuçimi duhet të lejojë kullimin e lehtë të ujit të shiut. Së fundi, trajtimi mbrojtës dhe konsolidimi i kreut të murit me një

produkt mineralizues që nuk formon shtresë do të pengojë thithjen e ujit. Në veçanti, fazat e ndërhyrjes janë:

- pastrim në të thatë me heqjen e llaçit të shkëputur, vegjetacionit, elementëve jo original, duke ruajtur pamjen origjinale të murit;
- eliminimi i bimësisë duke shkukur bimët e vogla pa rrënjë të thella dhe duke prerë bimët me rrënjë të thella, të cilat më pas do t'i injektohen me herbicid të acidit acetik;
- pastrimi i kreut të muraturës me shumë ujë përpara se të realizohet kapuçimi duke hequr pluhurat dhe pjesët shkëputura dhe për të lejuar një kohezion më të mirë të llaçit.
- restaurimi me llaç dhe gur për një lartësi rreth 20 cm. Pjesa e kreut duhet të jetë mbrapa afërsisht 7-10 cm nga buza e ballinës dhe pamja përfundimtare duhet të jetë ajo e një pjese të parcelës së muraturës në dalje. Lidhjet ndërmjet gurëve duhet të jenë minimale, në mënyrë që të mos krijohen thyerje në pjesët e ekspozuara të llaçit; llaçi duhet të shtohet me mikrofibra polipropileni për të ngadalësuar tërheqjen e tij.
- trajtim mbrojtës dhe konsolidues në pjesën e sipërme me një produkt mineralizues që nuk formon shtresëzim, i aftë për të penguar thithjen e ujit.

#### RISTAUURIM I THJESHTE I KURORË SË MUREVE

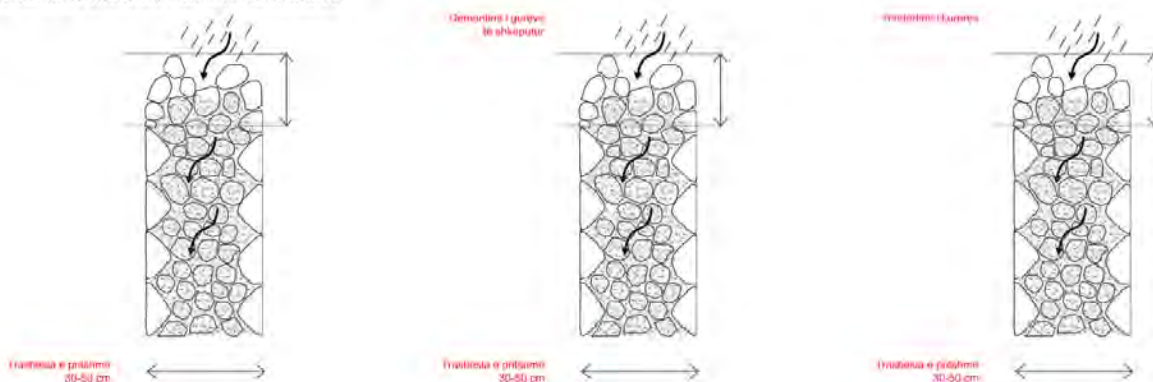


Figure 45 - Fazat e punës për restaurimin e kreut të muraturës

**Restaurimi i çarjeve me injektim** do të kryhet për të siguruar rivendosjen e vazhdimësisë strukturor, me anë të një mbushjeje të thellë. Do të kryhet pas një kontrolli të saktë të modelit të çarjeve që synon një vlerësim shterues të prishjes strukturore ekzistuese. Ndërhyrja do të kryhet në thyerje, çarje dhe kavitete të brendshme të muraturës sipas fazave të punës të përshkuara më poshtë:

- Pastrimi i blloqeve me furça dhe ujë;
- Shpimi duke përdorur makinën me rrotullim të ngadaltë ose, nëse është e nevojshme, me makinë shpuese me ujë, duke shmangur përdorimin e çdo sforcimi me çekiç. Vrimat rrethore dhe të drejta (diametri 12 mm) do të bëhen me punto çeliku të ngurtësuar, një në çdo 20 cm. Gjatësia sipas thellësisë së murit. Shpimet do të bëhen përgjatë një linje dhe do të kryqëzohen përgjatë plasaritjes, për t'u vendosur mundësisht në fugat ekzistuese të llaçit, duke shmangur gurët.
- Pastrimi me ajër të kompresuar i vrimës dhe i plasaritjes, përfundimisht duke përdorur fshesën me korent pa shtesë uji.
- Futja e grykave transparente në çarje (për të lehtësuar rrjedhjen e ajrit; diametri 10 mm) dhe në shpime; grykat duhet të fiksohen me rrëshirë poliester ose material të ngjashëm izolues.
- Evidentimi i të gjitha çarjeve të imta dhe vrimave të vogla/ndërprerjes në mur rreth zonës që do të trajtohet, duke përdorur llaç dhe/ose gomë silikonit të aplikuar siç duhet të prerë nga pjesët origjinale. Kjo punë synon të shmangë çdo rrjedhje të llaçit konsolidues gjatë fazës së injektimit;

- Injeksion me pompë presioni të llaçit mbushës konsolidues pa çimento, i formuluar në pluhur të imët, duke kontrolluar gjatë injektimit rrjedhjen e saktë të llaçit dhe duke shmangur çdo rrjedhje llaçi. Kjo punë do të kryhet deri në mbushjen e plotë të çarjeve dhe/ose të zbrazëtirave brenda muraturës;
- Heqja e grykave dhe e çdo materiali izolues, pas vendosjes së llaçit (duke përfshirë gomën e silikonit të përdorur përfundimisht);
- Mbushja e plasaritjeve me llaç, duke shtuar nëse është e nevojshme një tretësirë e holluar në 10% emulsioni akrilik në kloroten. Llaçi duhet të bëhet nga dy shtresa, të shtypet mirë me shpatull dhe të trajtohet me një sfungjer disa orë pas vendosjes, për të pasur një lustrim francez. Trajtimi me një sfungjer të lagur duhet të përsëritet për të ndihmuar karbonizimin e gëlqeres gjatë 12 orëve në vijim.

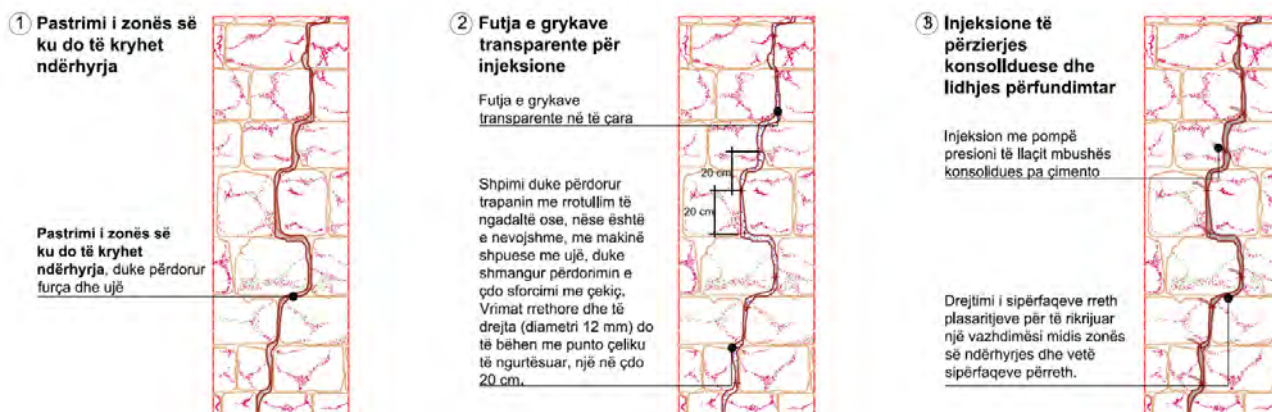


Figure 46 - Fazat e punës për restaurimin e çarjeve

## 5.2. Zbutja e ndikimit të punimeve të projektit të vlerësimit dhe prezantimit

Janë propozuar disa zgjidhje projektimi për të zbutur ndikimin e punimeve të projektit të rivitalizimit. Përveç zgjidhjes që duhet të miratohet në mënyrë efektive, në projekt janë përfshirë edhe metodat e ndërhyrjes, për t'u përdorur në situata të papritura që mund të lindin gjatë ybatimit të punimeve.

Për sa i përket punimeve që do të kryhen, është planifikuar një metodë e **ndërrimit të strehave të përkohshme dhe kangjellave të brendshme ekzistuese** të amfiteatrit. Strehat ekzistuese të përkohshme nuk janë në gjendje të mirë dhe vlera e tyre estetike është gjithashtu e pamjaftueshme me vlerën e monumentit. Kangjellat ekzistuese gjithashtu kanë një ndikim shumë të fortë vizual në monument dhe do të ishte e përshtatshme që ato të zëvendësoheshin me elementë të rinj, më të çelur, duke përdorur gjithashtu një ngjyrë më të përshtatshme. Duke pasur parasysh se sistemet e fiksimit të elementëve të ndryshëm janë ende duke funksionuar mirë dhe se heqja e tyre do të çonte, në disa raste, në ndërhyrje invazive që nuk ishin rreptësisht të nevojshme, u propozua ruajtja e sistemeve aktuale të fiksimit. Rrjedhimisht, ndërhyrjet e çmontimit dhe prerjes janë planifikuar për të lejuar zëvendësimin e strehave aktualisht të pranishme. Stili i strehës dhe kangjellave të reja duhet padyshim të jetë në përputhje me projektin e vlerësimit dhe prezantimit dhe të respektojë vlerat historike.

Për strehën e kapelës ishte planifikuar thjesht çmontimi i mbulesës ekzistuese dhe mirëmbajtja e sistemit të fiksimit të përbërë nga elementë cilindrikë të zbrazët, të fiksuar në muraturën e monumentit, të cilët lejojnë fiksimin e tubave vertikalë që mbështesin strehën ekzistuese. një strehë e re mund të projektohet për t'u fiksuar në sistemin ekzistues i cili do të mbetet ashtu siç është.

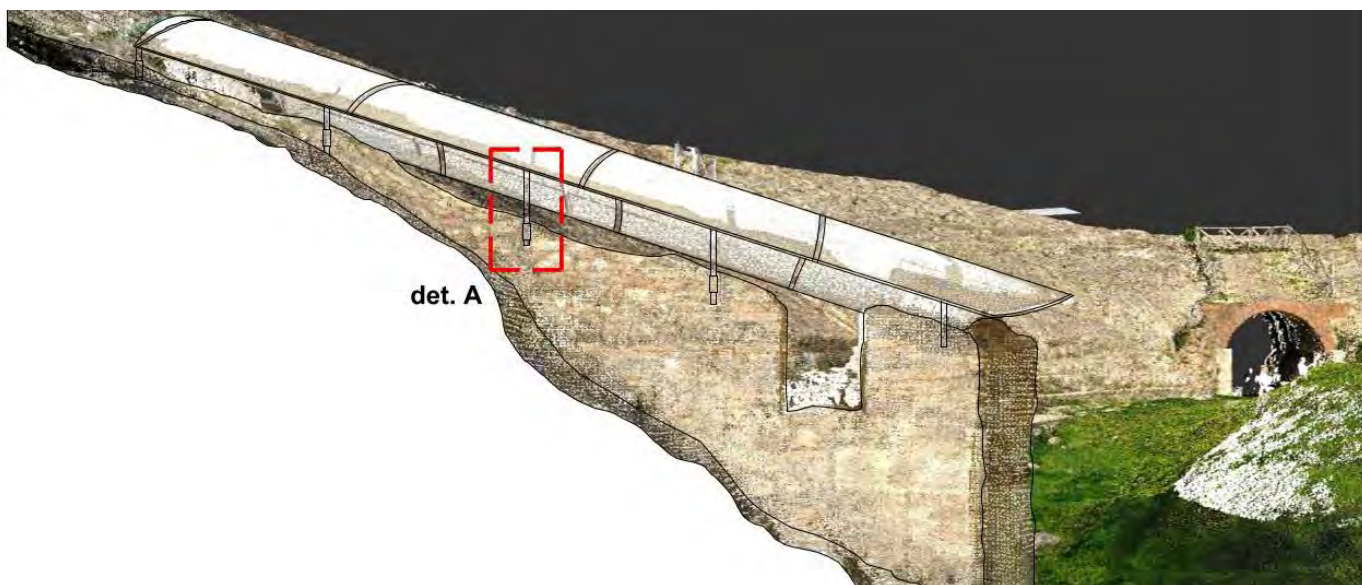


Figure 47 - Pamje e strehës së kapelës

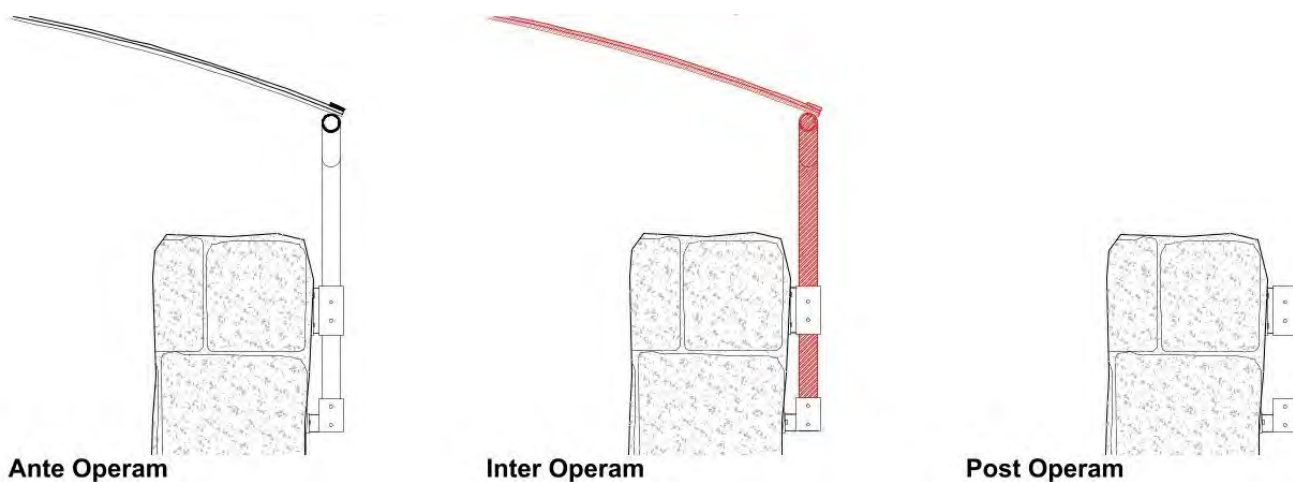


Figure 48 - Detaj i strehës së kapelës

Për strehën që mbron nivelet e poshtme më afër hyrjes është planifikuar heqja e elementit mbulues duke e prerë në lidhjen me mbështetëset vertikale. Katër mbështetëset vertikale do të mbeten ashtu siç janë, të fiksuara në monument. Një strehë e re mund t'u ngjitet atyre.



Figure 49 - Pamje e strehës që mbron nivelet më të ulëta më afër hyrjes

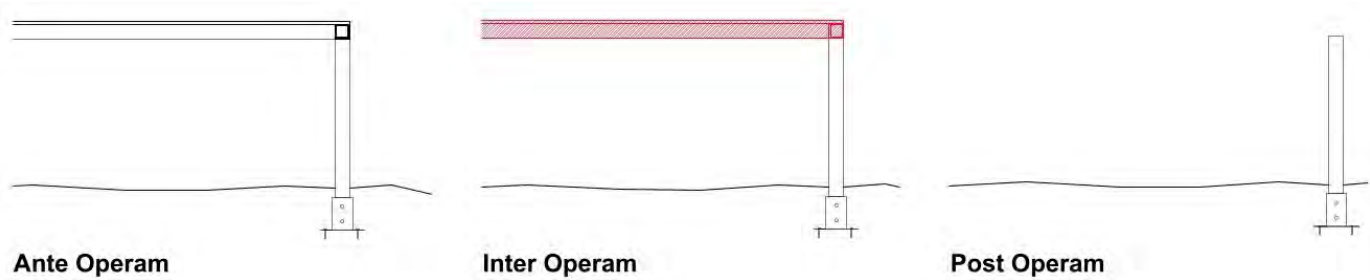


Figure 50 - Detaje e pamjes së strehës që mbron nivelet e poshtme më afër

Streha që aktualisht mbulon pjesën e parë të galerisë horizontale pranë hyrjes do të hiqet tërësisht. Kjo strehë është në gjendje të keqe dhe mund të konsiderohet një element i panevojshëm. Funkzioni i tij është vetëm të sigurojë mbrojtje nga shiu dhe dielli duke zgjeruar galerinë historike të muraturës. Prandaj preferohet të vazhdohet me çmontimin e tij pa e zëvendësuar.



Figure 51 - Detaj dhe pamje e strehës që aktualisht mbulon pjesën e parë të galerisë horizontale pranë hyrjes

Figure 52 -

Për strehën që mbron nivelet më të ulëta më afër hyrjes, aktualisht ka një sistem me katër shtylla vertikale të fiksuar në monument. Katër elemente metalike të sheshta horizontale lidhin shtyllat në pjesën e poshtme. Panelet e kangjellave janë ngjitur në këto katër elementë të sheshtë, gjithashtu të ngjitur përmes sferave metalike në elementët vertikalë. Kjo krijon një gardh kangjellash që mbron hapjen e brendshme. Mbulesa e përkohshme që mbron hapjen është ngjitur me elementët që përbëjnë këtë gardh. Është planifikuar heqja e strehës dhe paneleve vertikale të kangjellave duke i shkruar nga struktura kryesore mbështetëse. Kështu do të mbetet vetëm struktura e përbërë nga katër shtyllat vertikale dhe elementët e sheshtë që i lidhin në pjesën e poshtme. Prandaj, do të mund të krijohet një sistem i ri kangjellash dhe strehe, sipas zgjidhjes së projektit të vlerësimit, që mund të fiksohet në strukturën e cila do të qëndrojë në vend pa vepruar në mënyrë invazive mbi monumentin. Sferat e fiksuar aktualisht në krye të 4 shtyllave vertikale, të pranishme vetëm për arsye estetike, padyshim mund të hiqen nëse nuk përputhen me stilin e ri të projektit.

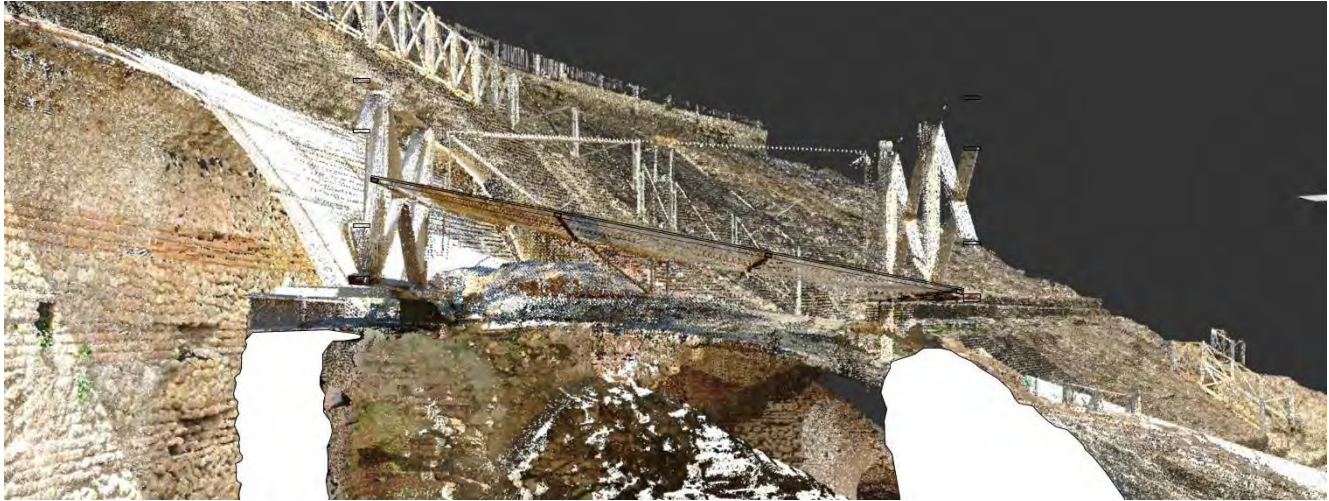


Figure 53 - Pamje e shrehës që mbron nivelet më të ulëta më afër hyrjes

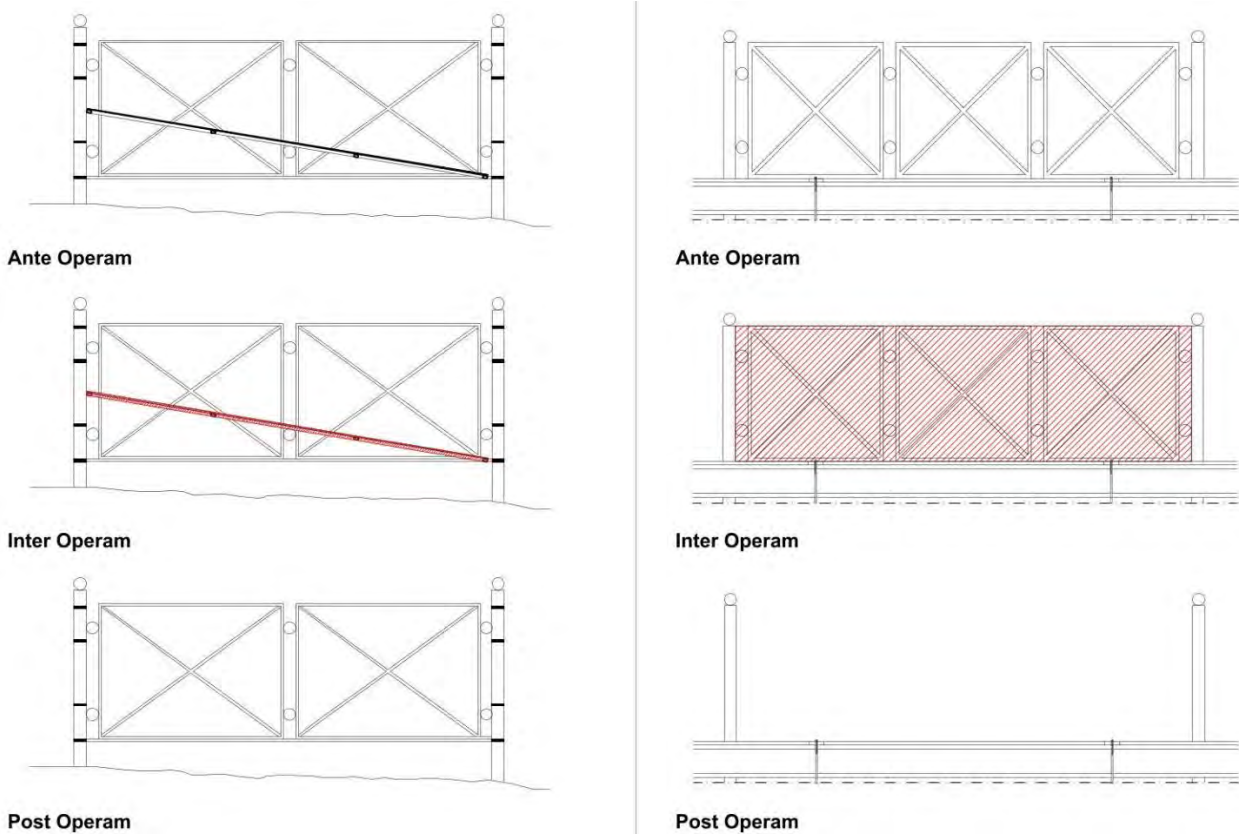


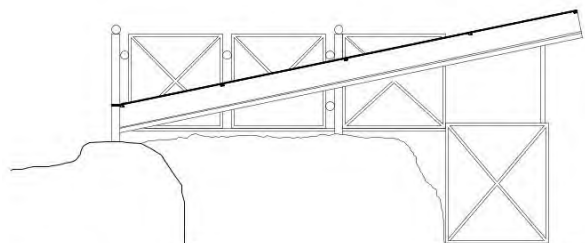
Figure 54 - Detaj i shrehës që mbron nivelet më të ulëta më afër hyrjes

Një zgjidhje e ngjashme do të miratohet edhe për shrehën që mbron pjesën e parë të galerisë horizontale pranë hyrjes. Gjithashtu në këtë rast, aktualisht ekziston një sistem me shtylla vertikale të fiksuara në monument, elementë metalikë horizontalë që lidhin shtyllat në pjesën e poshtme dhe panele kangjella të salduara drejtpërdrejt në elementë të sheshtë dhe përmes sferave metalike në shtyllat vertikale. Një strukturë e lehtë e lidhur drejtpërdrejt me terrenin arrin në tokë në anën ku muri anësor i galerisë nuk është i pranishëm. Është planifikuar heqja e shrehës dhe paneleve vertikale të kangjellave duke i shkrirë nga struktura kryesore mbështetëse. Struktura e lidhur drejtpërdrejt me terrenin do të çmontohet plotësisht. Gjithashtu në këtë rast do të mbetet vetëm struktura e përbërë nga shtylla vertikale elemente të sheshta. Prandaj, do të mund të krijohet një sistem i ri kangjellash dhe strehe, sipas zgjidhjes së projektit të vlerësimit dhe prezantimit, që mund të fiksohet në strukturën e cila do të qëndrojë në vend pa vepruar në mënyrë invazive mbi monumentin. Një strukturë e re me dritë do të realizohet gjithashtu për të mbrojtur nga rënia në shkallët në zonën ku muri anësor nuk është i pranishëm. Ashtu siç u përmend më parë, sferat

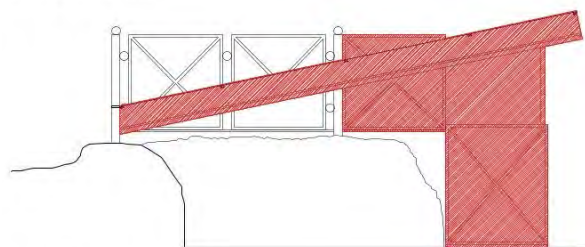
e fiksuar aktualisht në krye të shtyllave vertikale, të pranishme vetëm për arsye estetike, padyshim mund të hiqen nëse nuk përputhen me stilin e ri të projektit.



Figure 55 - Pamje e strehës që mbron pjesën e parë të galerisë horizontale pranë hyrjes



Ante Operam



Inter Operam

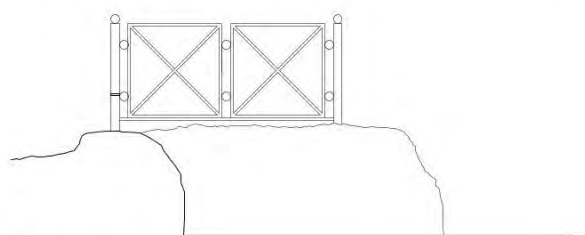
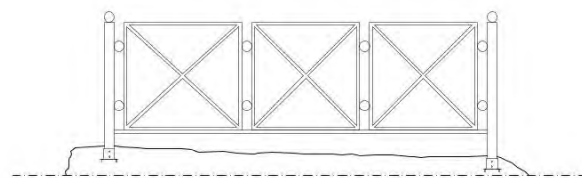
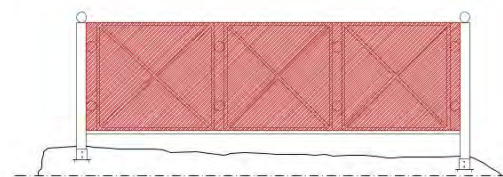


Figure 56 - Post Operam



Ante Operam



Inter Operam



Post Operam

Figure 57 - Detaj i strehës që mbron pjesën e parë të galerisë horizontale pranë hyrjes

Në përgjithësi, operacionet e konsolidimit në elementët e fiksimit duhet të kryhen për të siguruar efikasitetin e tyre të plotë, veçanërisht në fund të operacioneve të çmontimit dhe zëvendësimit që mund të krijojnë ndryshime ose dobësim. Në çdo rast, soliditeti i lidhjeve duhet të kontrollohet paraprakisht dhe gjatë ndërhyrjeve, duke vepruar me veprimet e nevojshme konsoliduese kur është e nevojshme. Ndërhyrjet e pastrimit nga bimësia do të jenë gjithashtu të nevojshme, si dhe gërvishtja dhe heqja e ndryshkut të elementëve metalikë. Si përfundim, elementët metalikë do të trajtohen me produkte antindryshk dhe bojëra të reja në marrëveshje me elementët e rinj që do të vendosen. Për më tepër, e njëjta metodologji e përshkruar për kangjellat e instaluar në prani të strehës së përkohshme mund të zbatohet edhe për kangjellat e tjera të brendshme të amfiteatrit.

Për më tepër, në vijim janë përshkruar metodologjitë që do të aplikohen në rast të ndërhyrjeve për vlerësimin dhe prezantimin e kantierit që përfshijnë integrimin ose rikonstrukcionin e pjesës që mungon me **plotësimin e dyshemesë**. Kjo lloj ndërhyrjeje mund të jetë e nevojshme për të rivendosur integritetin ose kuptueshmërinë e disa pjesëve të muraturës, gjithashtu me synimin për t'i bërë ato të aksesueshme për vizitorët. Qëllimi i këtyre specifikimeve është të garantojë një zbatim të duhur të punimeve të këtij lloji, kur është e nevojshme, me ndikim minimal fizik dhe historik. Në çdo rast, një ndërhyrje për të siguruar plotësimin e dyshemesë do të kryhet pas një kontrolli të saktë të zonës së interesuar me një vlerësim shterues. Për plotësimin, aty ku është e mundur, do të përdoren elementë nga kantieri për të siguruar një riintegrim të mirë vizual, duke siguruar gjithsesi një dallueshmëri të nevojshme. Riintegrimi i ri do të ndërtohet duke ndjekur formën e pjesëve të mbetura, duke kontrolluar teknikën e ndërtimit dhe duke pasur kujdes të veçantë në përcaktimin e madhësisë së fugave. Në çdo rast, elementët prej guri duhet të përdoren të ngjashëm me ato origjinale për nga forma, përmasat, ngurtësia dhe rezistenca, në mënyrë që të arrihet homogjeniteti dhe natyra monolite maksimale e pjesëve të riparuar.

Në rast ndërhyrjeje për plotësimin e dyshemesë, fazat kryesore të punës janë si më poshtë:

- Identifikimi i zonës ku do të integrohet muratura e re;
- Pastrimi i zonave me furça dhe ujë;
- Konsolidimi i bërthamës me injeksione dhe/ose rrëshirë akrilike me furça dhe pipeta;
- Reformësimi i mureve antike me integritet me blloqe të reja për të mbushur pjesën ose boshllëqet që mungojnë.

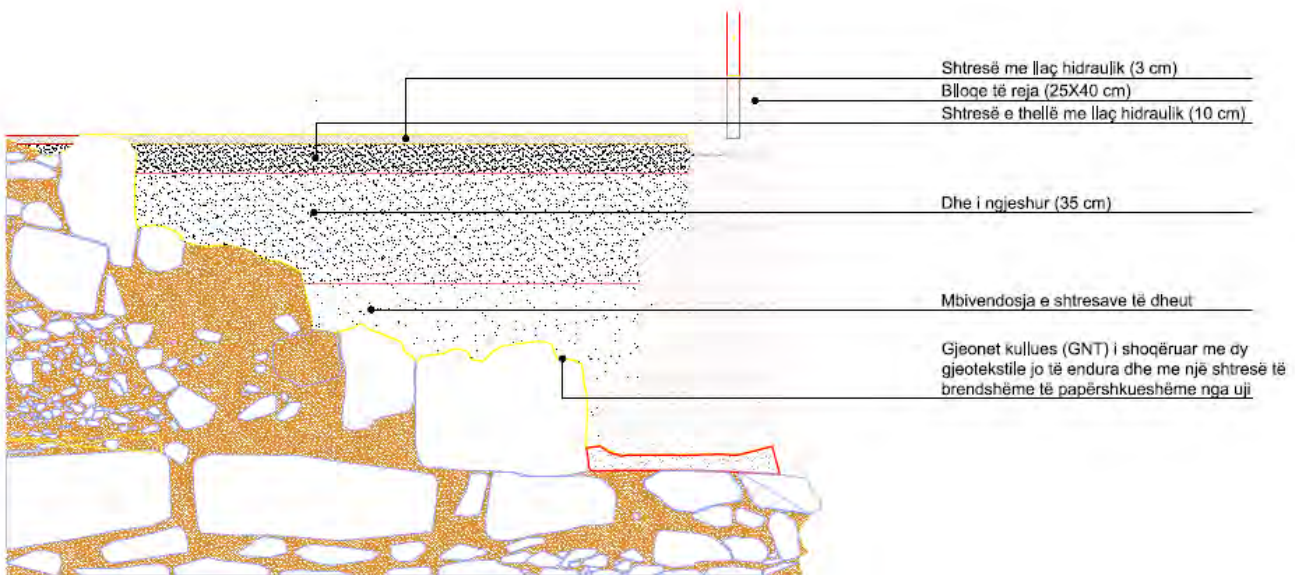


Figure 58 - Plotësimi i murit dhe dyshemesë së muraturës

Pas plotësimit të muraturës do të kryhet integrimi i mundshëm i sipërfaqeve horizontale duke vendosur një gjeonetë mbi strukturën antike, duke përdorur dheun për nivelim dhe vendosjen e një shtrese dheu të ngjeshur.

Zona ekzistuese e dyshemesë që do të jetë në kontakt me pjesët e rindërtuara duhet të pastrohet dhe konsolidohet paraprakisht.

Në rast të zonës së lëvizshme, plotësimi i dyshemesë mund të bëhet me dy shtresa:

- shtresa më e thellë e bërë më llaç hidraulik dhe pluhur tullash;
- një shtresë sipërfaqësore prej guri të ri të ngjashëm me atë origjinal ose llaç hidraulik, me ngjyrë të përputhur me fragmentet e dyshemeve prej guri ose mermeri që ekzistojnë ende.

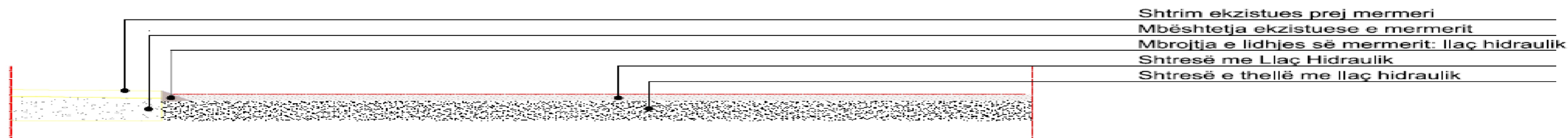


Figure 59 - Plotësimi i dyshemesë së shkëlshme

Në rast të dyshemeve jashtë kufijve për vizitorët, plotësimi i dyshemesë mund të bëhet me tokë të ngjeshur dhe kokërr të përzier me rrëshirë.

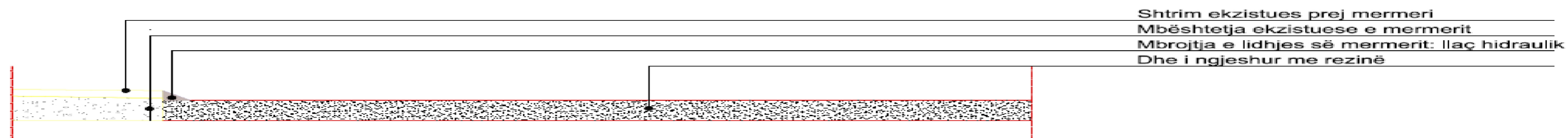


Figure 60 - Plotësimi i dyshemesë jashtë kufijve



Genci Samimi

Digitally signed by Genci Samimi  
Date: 2025.03.10  
12:34:20 +02'00'

Ditika Qatipi

Digitally signed by Ditika Qatipi  
Date: 2025.03.10  
13:50:45 +02'00'

Joli Mitrojorgji

Digitally signed by Joli Mitrojorgji  
Date: 2025.06.09  
12:03:33 +02'00'