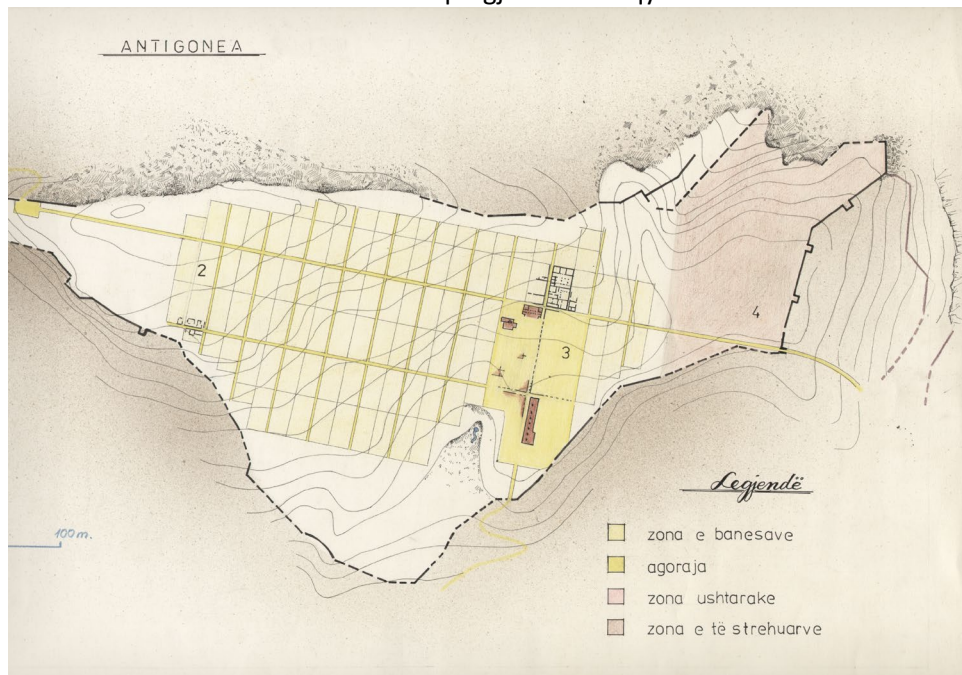


KARTELA PËR TRASHËGIMINË KULTURORE TË PALUAJTSHME				
TË DHËNA ADMINISTRATIVE				
NR. I SKEDËS	GJM 6 (Nr rendor 60 lista drive)			
EMËRTIMI	KALAJA E JERMËS (ANTIGONE)			
FUSHA	ARKEOLOGJI			
GJINIA	FORTIFIKIM - KALA / KËSHTJELLË			
TIPOLOGJIA	QYTET ANTIK			
KODI I ARKIVIT	429 (arkiva IKTK)			
ADRESA	Fshati Saraqinisht			
VENDNDODHJA	QARK	BASHKIA	NJ. DAMINISTRATIVE	FSHATI
	Gjirokaster	Gjirokaster	Antigone	Saraqinisht
STATUSI I MBROJTJES (KATEGORIA I, II)	Kategori e I			
NR. I VENDIMIT , DATA E SHPALLJES	1. Nr. 6/ dt. 15.01.1963 2. Nr.1886/ dt.10.06.1973			
INSTITUCIONI I SHPALLJES	1.Rektorati i Universitetit Shtetëror të Tiranës 2.Ministria e Arsimit dhe Kulturës			
DATIMI (VITI / SHEK)	Perjudha Helenistike (shek. III p.Kr.); Antikiteti i vonë; Mesjeta			
INSTITUCIONI, ADMINISTRUES / DRKK	GJIROKASTER			
PËRDORIMI FILLESTAR	Qytet			
PËRDORIMI I TANISHËM	PARK ARKEOLOGJIK, ATRAKSION TURISTIK			
A KA RRETHIM OBJEKTIT? / GJENDJA E TIJ	JO			
ZONA E MBROJTUR	ZONA MBROJTËSE ËSHTË SHPALLUR NGA REKTORATI I UNIVERSITETIT SHETËROR TË TIRANËS ME VENDIM NR. 6/ DT. 15.01.1963			
KOORDINATAT GJEOGRAFIKE TE MONUMENTIT	40° 5.240'N- 20° 13.352'E			
KOORDINATA GJEOGRAFIKE TË ZONËS SË MBROJTUR	----			
PRONËSIA	SHTETËRORE			
EMRI I PRONARIT (-VE)	SHTETËRORE			
NR. I PRONËSISE	----			
ZONA KADASTRALE	-----			
SIPËRFAQJA E NDËRTIMIT / LARTËSIA E OBJEKTIT	SIPËRFAQJA BRËNDA MUREVE RRETHUER TË QYTETIT ËSHTË 45 HA			

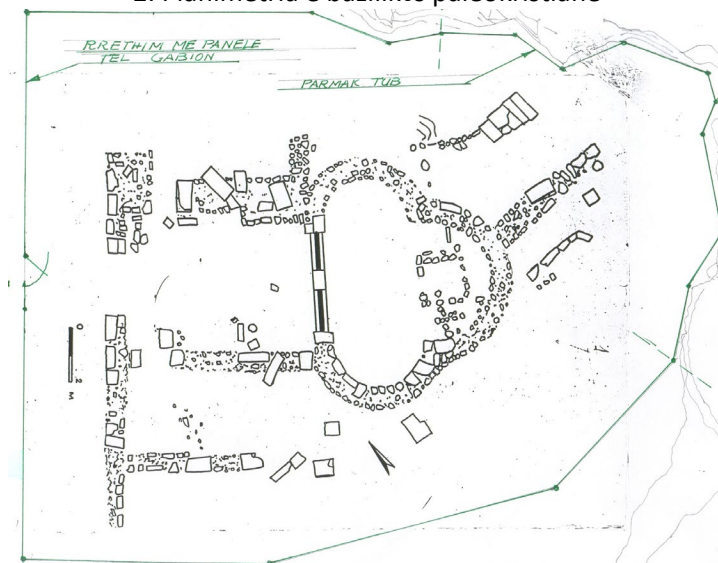
SIPERFAQJA E PËRGJ. E RRETHIMIT	-----			
SIPËRFAQJA E ZONËS SË MBROJTUR	60 HA- NJË TERRITOR ME RREZE 5M DUKE U NISUR NGA MURI FORTIFIKUES			
A KA RRUGË AUTOMOBILISTIKE DERI NË MONUMENT? / GJENDJA E SAJ	PO, ËSHTË E ASFALTUAR DHE NË GJËNDJE SHUMË TË MIRË.			
TË DHENA TEKNIKE				
PËRSHKRIMI ARKITEKTONIK	<p>Qyteti antik i Antigonesë shtrihet në kodrën e Jermës në jug-perëndim të fshatit Saraqinisht, rreth 15 km nga Gjirokastra. Në pjesën veriore ndodhet kodra e akropolit (686 m m.n.d.) e cila lidhet me një ngushticë me pjesën tjetrën të kodrës ku shtrihet qyteti (642,5 m m.n.d.). Qyteti është themeluar nga Pirro I Epirit në nder të gruas së tij Antigonesë në fillim të shekullit të shek. III para Kr. dhe mendohet të jetë djegur nga gjenerali romak Emilio Paolo në vitin 168 para Kr.. Muri fortifikues i gjatë rreth 4000 m mbyll një sipërfaqe rreth 45 ha. Trashësia e murit arrin rreth 3,5 m dhe pika më e lartë e konservuar arrin lartësinë 3m. Gjatë gjurmëve arkeologjike të viteve 60'-80' janë zbuluar shumë ndërtesa të qytetit si mëposht. Shtëpi banimi të katër tipologjive a) shtëpi me oborr <i>peristil</i> kuadrat, përreth të cilit ndodhem ambiente të ndryshme b) shtëpi me oborr dhe portik nga një ane ose dy (tipi <i>pastas</i> grek) c) shtëpi me korridor të ngushtë të gjatë d) shtëpi me oborr në kënd të shtëpisë. Një nga karakteristikat dalluese të Antigonesë është sistemi I saj urbanistik shumë i rregullt me rrugët ortogonale dhe <i>insule</i> të rrethullta. Një tjetër monument me dimensione të mëdha është shëtitorja <i>stoà</i> e gjatë 60 m që ndodhet në zonën e <i>agora</i>-së. Pas djegies (shenja të karbonit evidente në të gjithë gjurmët e Dh. Budinës) së qytetit ka një fazë çezure të qytetit duke pritur shekullin e IV-V pas Kr. Ndërtimin e një bazilike paleokristiane e tipit trikonkë. Gjatë shek. IX-X pas Kr. ndërtohet një kishë njënefshe me orientim lindje-perëndim në kryqëzimin kryesor të qytetit.</p>			
PËRSHKRIMI KONSTRUKTIV	<p>Teknika e ndërtimit të murit rrethues është <i>emplecton</i>, me dy faqe muri të lidhura me njëra tjetrën nëpërmjet disa mureve transversal dhe hapsira mes tyre është e mbushur me dhë e gurë. Ajo që e bën të veçantë Antigonenë nga të gjithë qytetet e Kaonisë është përdorimi i gjërë i teknikes kuadratike izodomike. Të gjitha strukturat janë të ndërtuar me gurë të medhenj kuadratik dhe në disa raste pa lidhje llaçi, pra në të thatë duke bërë përjashtim muret e brëndshme të shtëpive të cilat janë të ndërtuara me gurë me dimensione të ndryshme dhe të lidhura më baltë.</p>			
NDËRHYRJET KONSERVUESE / RESTAURUESE NË VITE, SHKALLËT E NDERHYRJES / 1 / 2 / 3 / 4 / 5 / (nga nderhyrja me e lehtë tek me thellë)	VITI 1975-1976	VITI 1978	VITI 1985	VITI 1986-1991
	Punime konservuese në banesat antike (Sektori C, banesa nr. 5, 6)	Konsolidimi i një kanali Sek. D; Konsolidime të mureve Sek. C	Ndërhyrje konsoliduese përgjatë murit rrethues, hyrjes jugore të qytetit dhe muret perimetrale të banesave në Sek. B	Konsolidim i mureve të banesave në Sek. A, B, C, D, E; hyrja jugore dhe fortifikimi

GJENDJA E KONSERVIMIT <i>SHKALLËT E GJENDJES / 1 / 2 / 3 / 4 / 5 / (nga problematika me e lehtë tek me rëndë)</i>	ÇATIA / MBULESA	DYER / DRITARE	TAVANI/ NDERKATI	STRUKTURA E DRURIT NE AMBIENTET E BRENSHEM (MAFILI, KOLONA, etj
	AFRESKU	IKONOSTASI	MINARJA / KEMBANARJA	DYSHEMEJA/MOZ AIK
NDËRHYRJET KONSERVUESE / RESTAURUESE QË PROPOZOHEN	<ol style="list-style-type: none"> 1. Ndërhyrje konsoliduese në të gjitha strukturat e murit që ndodhen në terriorin e Parkut 2. Anastilozë i gjithë murit fortifikues të qytetit, hyrjes jugore dhe kullave si dhe murit rrethues të akropolit 3. Rilevim i detajuar me GPS, Teodolit e gjithë teknikat moderne të nevojshme për këtë procedim i cili është i domosdoshëm për tutelimin dhe manaxhimin e Parkut 4. Rishikim për kufijt e zonës mbrojtëse të qytetit 5. Ndryshimi i emrit të monumentit në listën zyrtare që posedon IMK (të ndryshohet nga “Kalaja e Jermës” në “Qyteti antik i Antigonesë”) 			
DOKUMENTACIONI GRAFIK DHE HARTOGRAFIK				

1. Planimetri e përgjithshme e qytetit



2. Planimetria e bazilikës paleokristiane



DOKUMENTACIONI FOTOGRAFIK



1. Porta hyrëse jugore e qytetit



2. Shtëpia me peristil



3. Pjesë nga stoa jashtë fortifikimit të qytetit



4. Fotografi ajërore relizuar me Drone

BIBLIOGRAFIA:

- R. Perna: "**La valle del Drino in età ellenistica**", në HADRIANOPOLIS II, Risultati delle indagini archeologiche 2005-2010, Bari 2012;
- J. Bogdana, E.Giorgi: "**La carta archeologica del territorio di Phoinike**", në "Il territorio di Phoinike in Caonia. Archeologia del paesaggio in albania meridionale", AnteQuem 2012;
- Dh. Budina: "**Harta arkeologjike e lugines se Drinos**", Iliria 1974, 3;
- Raporte të ndryshme nga revista Iliria, 196, 1987, 1989, 1990;
- DH. Budina, "**Rezultatet e gërmimeve arkeologjike në qytetin Ilir të Jermës**" Materiale të sesionit Arkeologjik, Tiranë, 1968, fq.40-49;
- Dh. Budina "**Kumtim mbi gërmimet arkeologjike në qytetin e Antigonesë (Gjirokastër)**", Buletini arkeologjik, Tiranë 1969, fq. 57-69;
- Dh. Budina, "**Rezultatet e gërmimeve arkeologjike në vitin 1973 në Antigone**", Iliria, Tiranë 1974,3, fq. 450-454;
- Dh. Budina- Vasil Bereti, "**Gjurmime të mëtejshme të sistemit fortifikues të Antigonesë**", "Monumentet", Tiranë, 1974,7-8, fq. 217-228;
- Dh. Budina, "**Bazilika e Antigonesë(gërmime të vitit 1974)**", Buletini arkeologjik, Tiranë, 1975,5,fq. 117-123;
- Dh. Budina, "**Qyteti Ilir i Antigonesë**" Monumentete e kulturës në Shqipëri, Tiranë, 1975,2, fq. 23-25;
- Dh. Budina, "**Gërmime arkeologjike në vitin 1986- Antigone**" Iliria,Tiranë, 1986,2, fq. 259-261;
- Dh. Budina, "**Gërmime arkeologjike në vitin 1987- Antigone**" Iliria,Tiranë, 1987,2, fq. 248;
- Dh. Budina, "**Gërmime arkeologjike në vitin 1989- Antigone**" Iliria,Tiranë, 1989,2, fq. 276-277;
- Dh. Budina, "**Antigone. Gërmime arkeologjike në vitin 1990**" Iliria,Tiranë, 1990,2, fq. 262-263.

KARTELA PËR TRASHËGIMINË KULTURORE TË PALUAJTSHME

TË DHËNA ADMINISTRATIVE

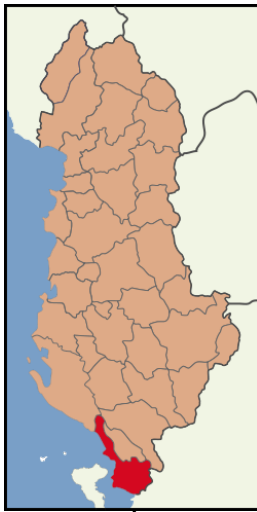
NR. I SKEDËS	88			
EMËRTIMI	RRËNOJAT E MANASTIRIT TË 40 SHENJTORËVE			
FUSHA	ARKITEKTURË			
GJINIA	OBJEKT KULTI			
TIPOLOGJIA	MANASTIR			
KODI I ARKIVIT	-			
ADRESA	NËKODRËN E FSHATIT GJASHTË			
VENDNDODHJA	RRETHI	BASHKIA	KOMUNA	FSHATI
	SARAN DË	SARANDË		GJASHTË
STATUSI I MBROJTJES (KATEGORIA I, II)	KATEGORIA E I			
NR. I VENDIMIT , DATA E SHPALLJES	1.Ministria e Arsimit dhe Kulturës Drejtoria e Kulturës /nr. 68/7/ dt.30.05.1970 2.Ministria e Arsimit dhe Kulturës/nr.1886/ dt.10.06.1973			
INSTITUCIONI I SHPALLJES	MINISTRIA E ARSIMIT DHE KULTURËS			
DATIMI (VITI / SHEK)	Shek. VI			
INSTITUCIONI, ADMINISTRUES / DRKK	SEKTORI I KULTURËS KOMBËTARE SARANDË/ D.R.K.K.VLORË			
PËRDORIMI FILLESTAR	OBJEKT KULTI			
PËRDORIMI I TANISHËM	MONUMENT KULTURE			
A KA RRETHIM OBJEKTI? / GJENDJA E TIJ	PO I MIRË			
ZONA E MBROJTUR	PO VEDNIMI NR. 428 Dt. 20. 06. 2012			
KOORDINATAT GJEOGRAFIKE TE MONUMENTIT	39° 52'20"N , 20° 01'18 "E			
KOORDINATA GJEOGRAFIKE TË ZONËS SË MBROJTUR	SIPAS TABELES SË AGJENCISË SË SHËRBIMIT ARKEOLOGJIK			
PRONËSIA				
EMRI I PRONARIT (-VE)				
NR. I PRONËSISE				
ZONA KADASTRALE	8641			
SIPËRFAQJA E NDËRTIMIT / LARTËSIA E OBJEKTIT	1910m2 /Rrënoja1-5m			
SIPERFAQJA E PËRGJ. E RRETHIMIT	5390m2, rrethim i papërfunduar.			
SIPËRFAQJA E ZONËS SË MBROJTUR				
A KA RRUGË AUTOMOBILISTIKE DERI NË MONUMENT? / GJENDJA E SAJ	PO / ME ÇAKULL			

TË DHENA TEKNIKE				
PËRSHKRIMI ARKITEKTONIK	<p>Manastiri i 40 Shenjtorëve ndodhet në lindje të qytetit të Sarandës në majë të kodrës së Gjashtës në pjesën më dominuese të saj. Manastiri i përket periudhës Antikiteti i Vonë shek.VI. Dimensionet e tij janë 40 m gjatësi x 24 m gjerësi.</p> <p>Manastiri është ndërtuar dhe rindërtuar gjatë qindra vjetëve. Në katin mbitokësor përbëhet nga salla e madhe, kisha me shtatë apsida dhe dy narтекse, tre dyer të mëdha dhe dy rreshta dritaresh ishin ndërtuar në fasadë. Në katin e nëndheshëm ose kriptomiku ruhen galeritë (qelat), galeritë me qemer, qemerët e dyfishtë, afreske të periudhës Bizantine, çisterna uji dhe varre.</p> <p>Sot, ruhet në gjendje disi të mirë kati i nëndheshëm kurse kati mbi tokë është dëmtuar rëndë gjatë Luftës së Dytë Botërore nga bombardimi i avionëve anglezë. Ka nevojë për ndërhyrje konsoliduese - restauruese.</p>			
	<p>Bazilika brënda ka një plan unik , është një shtatëkonkësh, nga tre kolona në çdo nef dhe një apsidë të dalënë fasadën lindore.</p> <p>Konstruksioni me këtë planimetri do të ketë pasur një çati madhështore me qemerë të kryqëzuar , të mbështetur në gjysmëkupolat e shtatë apsidave. Dy narтекse ose oborre janë në anën perëndimore dhe jugore të ndërtesës. Këto ishin të dy korridore arkada me llozha në fondin e secilit duke ofruar panoramën e gjirit të Sarandës dhe ngushticës së Korfuzit.</p> <p>Përdorimi i harkut të dyfishtë është realizuar me gurë të punuar njëllor si të ishin tulla. Apsida lindore ndricohet nga tre dritare madhështore dhe më tej në të njëjtin nivel të ulët gjendej një tjetër ditare për secilin mur anësor, lindor. Këta mure lindorë ndërtpriteshin në katin përdhe nga hapje të harkuara të cilat mundt ë ishin ose dy dyer ose 1 derë dhe 1 nishe.</p> <p>Në hyrjen për në ambjentin e nëndheshëm gjatësor të mbuluar me qemer unik , nën qemerin e madh të jashtëm janë inkorporuar dy qemerë katakombalë të mbivendosura njëri mbi tjetrin në dy kate, ku i poshtmi shërben për të hyrë në bazilikën e nëndheshme.</p> <p>Në pjesën e kapelave të nëndheshmë ruhn një sërë mbetjesh të pikturave murale duke filluar që nga krqyi, palma, pemë te ndryshme, figura shenjtorësh dhe murgjish etj.</p>			
NDËRHYRJET KONSERVUESE / RESTAURUESE NË VITE, SHKALLËT E NDERHYRJES / 1 / 2 / 3 / 4 / 5 / (nga nderhyrja me e lehtë tek me thellë)	VITI 2001	VITI/ 2003	VITI/2006	VITI/2008 VITI 2017
	2	3	3	3 3
GJENDJA E KONSERVIMIT SHKALLËT E GJENDJES / 1 / 2 / 3 / 4 / 5 / (nga problematika me e lehtë tek me rëndë)	ÇATIA / MBULESA	DYER / DRITARE	TAVANI/ NDERKATI	STRUKTURA E DRURIT NE AMBIENTET E BRENSHEM (MAFILI, KOLONA, etj
	1	---	4	---
	AFRESKU	IKONOSTASI	MINARJA /KEMBANARJA	DYSHEMEJA/MOZAIK
	5	----	----	3

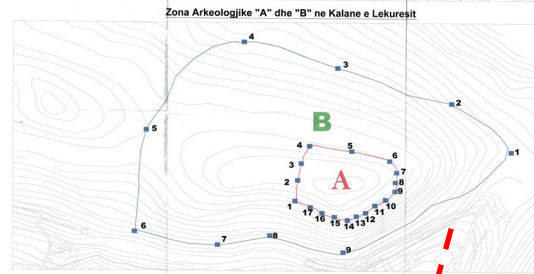
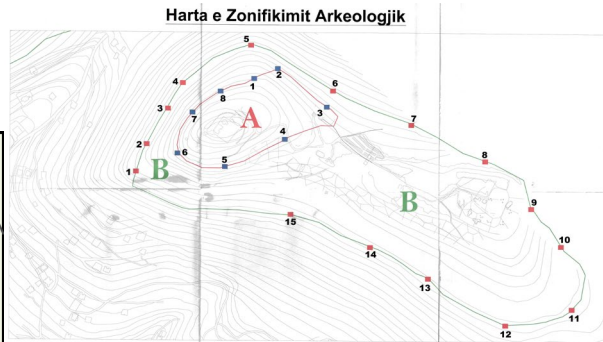
**NDËRHYRJET KONSERVUESE /
RESTAURUESE
QË PROPOZOHEN**

Konsolidimi i gjithë rrënojave të Kishës dhe Manastirit.
Eliminimi i lagështisë në ambjentet nëntokësore .
Ndërtimi i linjës elektrike dhe ndriçimi i ketyre ambjenteve.
Restaurimi i afreskeve të cilat po shkatërohen nga lagështia.
Devijimi i rrugës automobilistike që sot kalon brënda rrethimit.
Përfundimi i rrethimit në anën perëndimore të monumentit.
Prishja e ndërtesës së ish repartit ushtarak.

DOKUMENTACIONI GRAFIK DHE HARTOGRAFIK



RRETHI I SARANDËS



Zona Arkeologjike "A" dhe "B" e Manastirit te 40 Shenjtorëve

MIRATOHET:
KRYEMINISTRI
Prof. Dr. Sali BERISHA

MINISTRIA E TURIZMIT, KULTURES,
RINISE DHE SPORTEVE
MINISTER
Aldo BUNCI

INSTITUTI I MONUMENTEVE TE
KULTURES "DAN STRAZHERRI"
DREJTORI
Prof. Dr. Apollon BAÇE

AGJENCIA E SHERBIMIT
ARKEOLOGJIK
DREJTORI
Roland OLLI

Zona Arkeologjike "A"
Zona Arkeologjike "B"

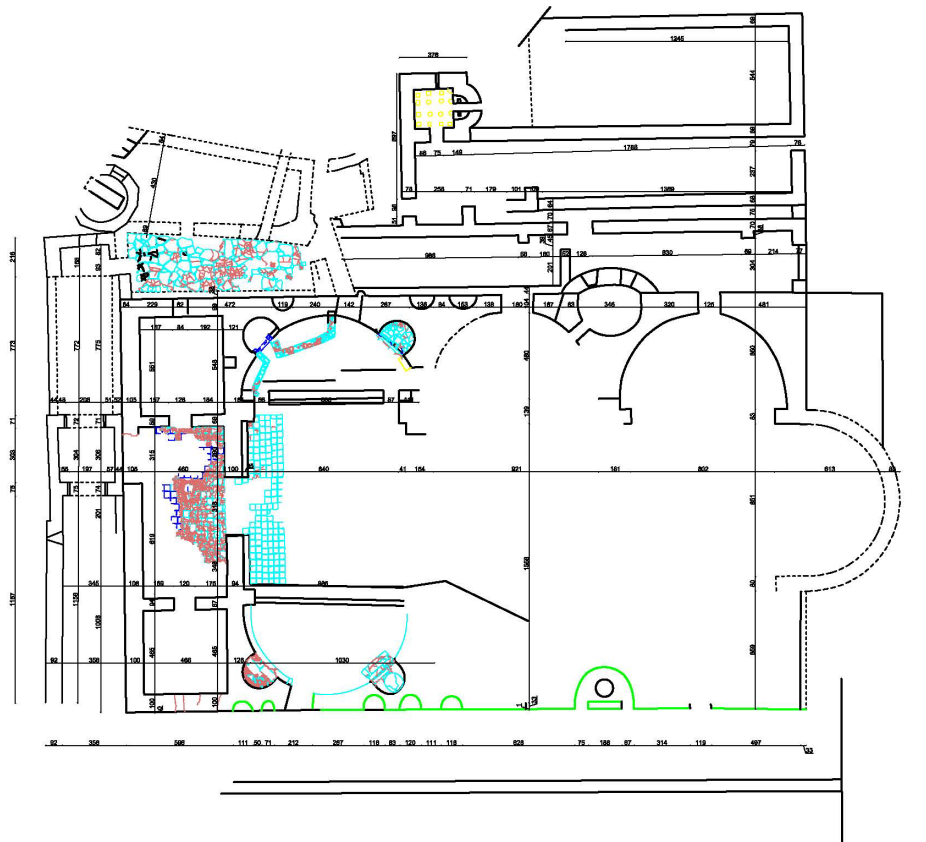
Vendimi n. 428, Datë 20.06.2012

ZONAT ARKEOLOGJIKE "A" DHE "B" E MANASTIRIT TË 40 SHËNJTORËVE



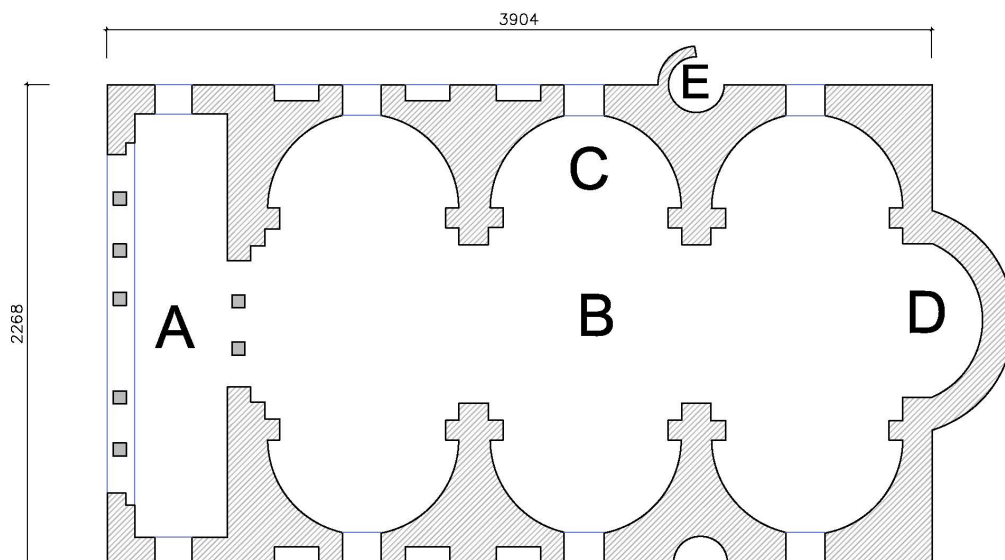
ORTOFOTO MBETJET E MANASTIRIT TE 40 SHENJTOREVE, SARANDE

PLANIMETRIA

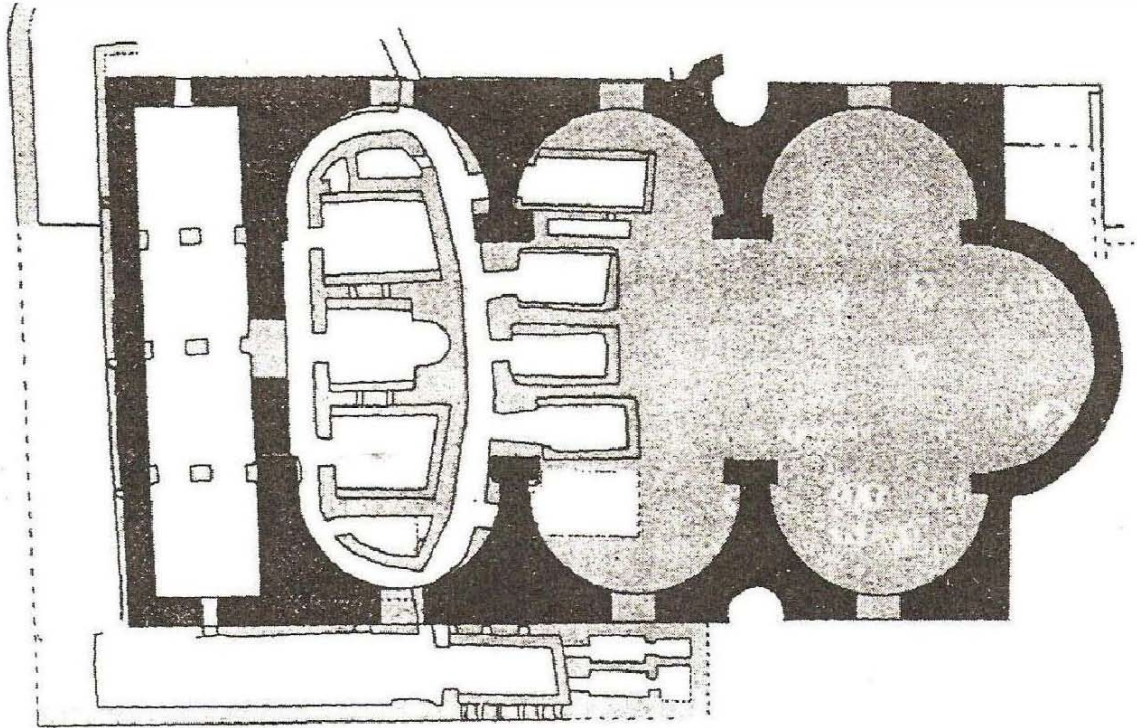


PLANIMETRIA E KISHES

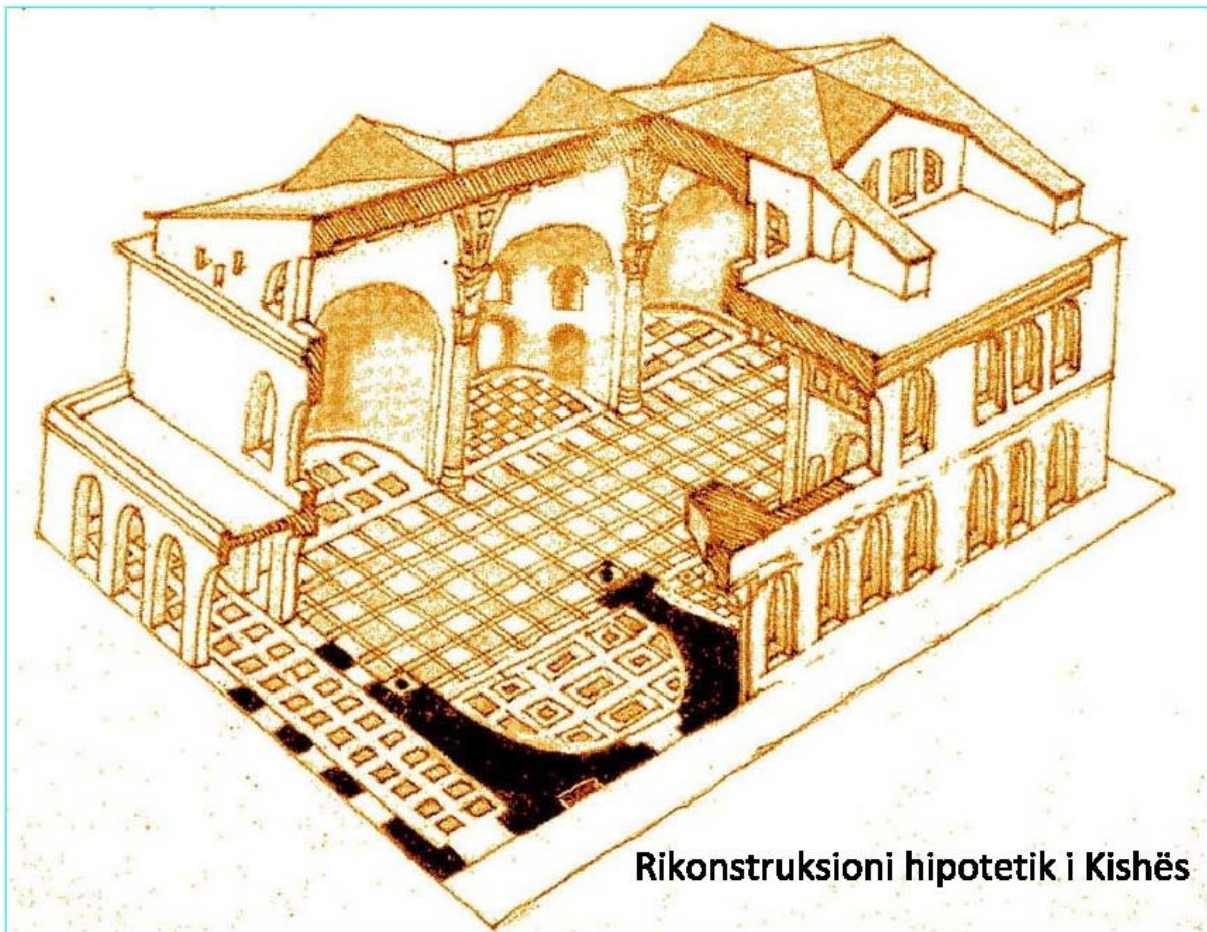
Forma e nderteses se vonet e stilit bazilikal



- A - Portikoja dhe Hyrje kryesore per ne Kishe
- B - Holli Qendror i Bazilikes
- C - Hapesira anesore gjysem harkore te ndricuara prej dritaresh
- D - Apsida
- E - Rrenoja te kules se vrojtimit



Ambjentet nentokesore te bazilikes
se Dyzet Shenjtoreve



Rikonstruksioni hipotetik i Kishës

DOKUMENTACIONI FOTOGRAFIK



Rrënojat e Manastirit të 40 Shenjtorëve në vitin 1929,
Foto nga Ugolini



Foto ajrore 1929 - Air photo 1929



3. Pamje balllore e rrënojave të
Manastirit



4. Faqa veriore e murit të
Manastirit



5, 6 Gjurmë të pikturës murale që ruhen në
galeritë e nëndheshme





7. Ambientet (cisterna) në pjesën e nëndheshme



8. Ambient në pjesën e nëndheshme të rrënojave të Manastirit



9, 10 Pamje e jashtme e konstruksionit metalik për mbrojtjen e rrënojave.
Dhjetor 2017



11. Pamje e brendshme e konstruksionit metalik



12. Konstruksioni metalik dhe pamja e një pjese të rrënojave të manastirit, Mars 2018.

BIBLIOGRAFIA:

Will Bowden – John Mitchell “The Church of the forty martires” Minerva 2001

L.M.Ugolini : “La terza & polo”, Bari

N. Ceka : “Ilirët ” 2001

Shaban Sinani : 2000 vjet Art dhe kulturë Kishtare në Shqipëri

I.M.K “Gani Strazimiri” : Ndërhyrje restauruese në Manastirin e 40 Shënjtoreve, Sarande 2012

John Mitchell : “Arkeologjia e pelegrinazhit gjatë antikitetit të vonë në Shqipëri. Bazilika e Dyzet Shenjtorëve”, Monumentet 2004, fq. 5

Ioannis Vitaliotis: “Sarandë- Bazilika e Dyzet Shenjtorëve, Raport paraprak për afresket- pikturat paleokristiane”, Monumentet 2007, fq 69

KOMISIONI I HARTIMIT TË KARTELËS

Leonard Hysi _____

Evjeni Mato _____

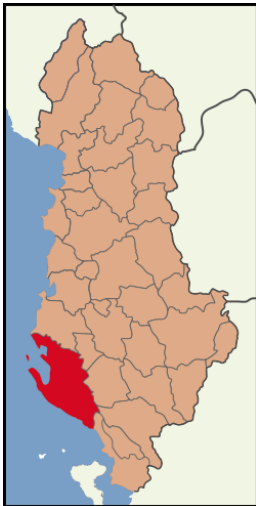
Genci Kaci _____

MARS 2018

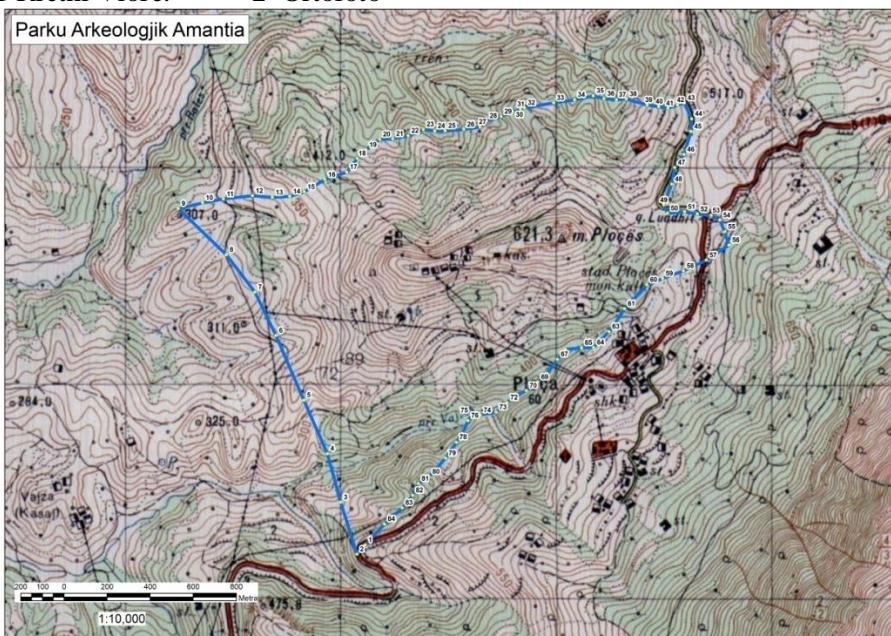
KARTELA PËR TRASHËGIMINË KULTURORE TË PALUAJTSHME				
TË DHËNA ADMINISTRATIVE				
NR. I SKEDËS	40			
EMËRTIMI	QYTETI ILIR I AMANTIES			
FUSHA	ARKEOLOGJI			
GJINIA	VENDBANIM ANTIK			
TIPOLOGJIA	QYTET ANTIK/PARK ARKEOLOGJIK KOMBËTAR			
KODI I ARKIVIT	-			
ADRESA	PLOÇË - VLORË			
VENDNDODHJA	RRETHI	BASHKIA	KOMUNA	FSHATI
	VLORË	-	SEVASTER	PLOÇË
STATUSI I MBROJTJES (KATEGORIA I, II)	KATEGORIA I			
NR. I VENDIMIT , DATA E SHPALLJES	1. Instituti i Shkencave/ nr. 95/ dt.16.10.1948 2.Rektorati i Universitetit Shtetëror të Tiranës/ nr. 6/ dt. 15.01.1963 3.Ministria e Arsimit dhe Kulturës/nr.1886/ dt.10.06.1973			
INSTITUCIONI I SHPALLJES	KËSHILLI I MINISTRAVE, Nr. 396, Dt 31.03.2005			
DATIMI (VITI / SHEK)	SHEK.V-IV p. Kr.			
INSTITUCIONI, ADMINISTRUES / DRKK	DRKK VLORË			
PËRDORIMI FILLESTAR	VENDBANIM I FORTIFIKUAR			
PËRDORIMI I TANISHËM	PARK ARKEOLOGJIK KOMBËTAR			
A KA RRETHIM OBJEKTI? / GJENDJA E TIJ	Jo			
ZONA E MBROJTUR	Po			
KOORDINATAT GJEOGRAFIKE TE MONUMENTIT	N- 40°22'44.35'' E- 19°41'54.27''			
KOORDINATA GJEOGRAFIKE TË ZONËS SË MBROJTUR	19 41'32.7" E 40 22'00. 6" N; 19 41'11. 9" E 40 22'39. 8" N; 19 40'56. 8" E 40 22'52. 1" N; 19 41'25" E 40 22'56. 7" N; 19 42'04.6" E 40 23'08.2" N; 19 42'36.2" E 40 23'08.3" N; 19 42'34.1" E 40 22'59.8" N; 10 42'32" E 40 22'53. 3" N; 19 42'34.6" E 40 22'52.7" N; 19 42'41.2" E 40 22'52.2" N; 19 42'45" E 40 22'48" N; 19 42'28.9" E 40 22'41.9" N; 19 42'18.7" E 40 22'32.3" N; 19 41'53" E 40 22'18.8" N; 19 41'41.5" E 40 22'07.7" N			
PRONËSIA	Pronë shtetërore			
EMRI I PRONARIT (-VE)	-			
NR. I PRONËSISE	-			
ZONA KADASTRALE	-			

SIPËRFAQJA E NDËRTIMIT / LARTËSIA E OBJEKTIT	20 ha/613 m mbi nivelin e detit.			
SIPËRFAQJA E PËRGJ. E RRETHIMIT	-			
SIPËRFAQJA E ZONËS SË MBROJTUR	-			
A KA RRUGË AUTOMOBILISTIKE DERI NË MONUMENT? / GJENDJA E SAJ	Po			
TË DHENA TEKNIKE				
PËRSHKRIMI ARKITEKTONIK	<p>Qyteti antik i Amantia ndodhet në lidje të qyteti të Vlorës në fshatin Plocë, 34 km larg nga qyteti. Stratigrafia e gërmimit dhe monumentet e gjetura dëshmojnë se qyteti ka ekzistuar përrreth 1000 vjet.</p> <p>Amantia përmendet për herë të parë nga Pseudo Skylaksi në mesin e shek. IV p.Kr.Te Stefan Bizanti Amantia bën pjesë tek qytetet epirote. Ajo përmendet në burimet epigrafike në mesin e shek. III p. Kr, në listën e teorëve të Delfit, si një qytet pjesmarës në lojrat delfike. Ajo në mesin e shek. III p. Kr, pret monedhës e saj me legjendën AMANTON. Fortifikimi rrethon pjesën e akropolit, i cili zë një sipërfaqe rreth 19 ha. Jashtë fortifikimit janë vendosur një sërë godina me karakter publik si Stadiumi Antik i shek. III p.Kr, Tempulli Helenistik i njohur si “Tempulli i Afërditës”, Bazilika Paleokristjane, si dhe një sërë strukturash, ndoshta banesa të vendosura në tarracime. E veçanta e këtij qyteti është nekropoli me një numër shumë të madh varresh monumentale, i cili shtrihet në fushat kodrat e pllajtat që rrethojnë kodrën ku ndodhet qyteti. Varret helenistike janë kryesisht ata të tipit “Maqedon”, por kohët e fundit janë zbuluar dhe tipe të tjerë si në rastin e varrit 107, i tipit “Tumë e Ndërtuar”.</p> <p>Në fortifikim numërohen rreth 6 hyrje, pjesa më e madhe e të cilave ndodhen në pjesën qendrore. Më e ruajtuara prej tyre është ajo nr. 6 me hark.</p>			
PËRSHKRIMI KONSTRUKTIV	Teknika e ndërtimit të murreve rrethues është e tipit poligonal dhe izodomik me blloqe kuadratik. Në varre dhe hyrje janë përdorur gjerësisht qemerët.			
NDËRHYRJET KONSERVUESE / RESTAURUESE NË VITE,	VITI	VITI	VITI	VITI
<i>SHKALLËT E NDERHYRJES / 1 / 2 / 3 / 4 / 5 / (nga nderhyrja me e lehtë tek me thellë)</i>	1990	-	-	-
GJENDJA E KONSERVIMIT	ÇATIA / MBULESA	DYER / DRITARE	TAVANI/ NDERKATI	STRUKTURA E DRURIT NE AMBIENTET E BRENDSEHEM (MAFILI, KOLONA, etj

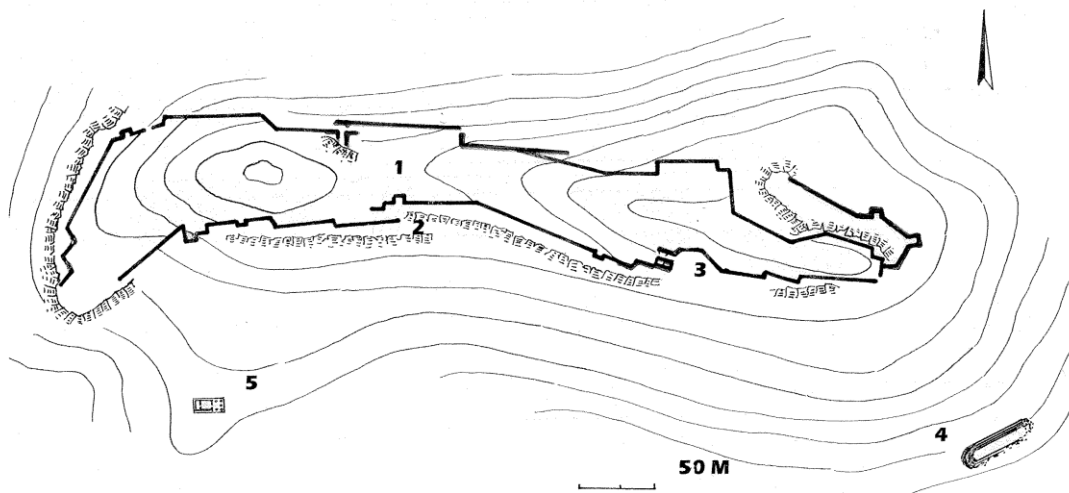
SHKALLËT E GJENDJES <i>/1/2/3/4/5/</i> <i>(nga problematika me e lehtë tek me</i> <i>rendë)</i>	-	-	-	-
	AFRESK U	IKONOSTA SI	MINARJA /KEMBAN ARJA	DYSHEMEJA/MO ZAIK
	-	-	-	-
NDËRHRYJET KONSERVUESE / RESTAURUESE QË PROPOZOHEN	<ul style="list-style-type: none"> • Pastrim vegjetacioni • Restaurim i murit anësor të portës me hark. • Restaurim i varrit 107. • Restaurim i Stadiumit Antik. 			
DOKUMENTACIONI GRAFIK DHE HARTOGRAFIK				



1 Rrethi Vlorë. 2 Ortofoto

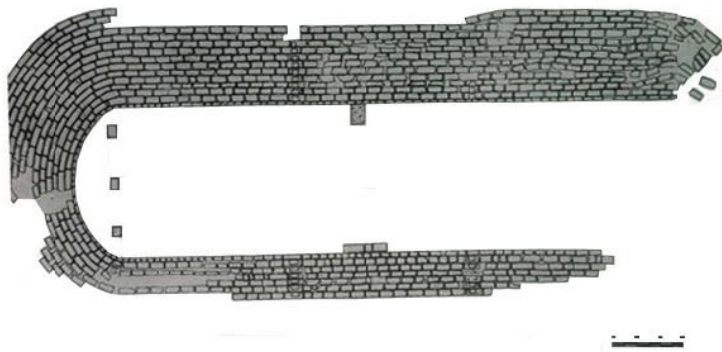


3 Zona e Mbrojtur.

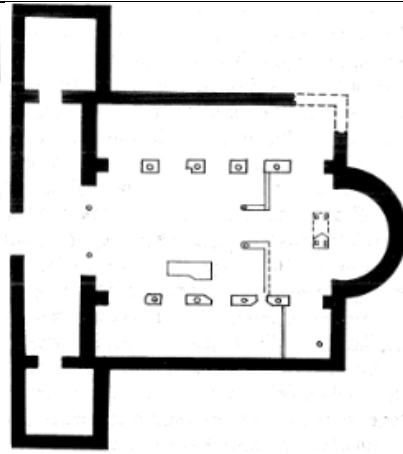


Planimetria e qytetit antik Amantia: 1. Agoraja; 2. porta nr. 1; 3. porta nr. 6; 4. Stadiumi; 5. Tempulli i Afërditës

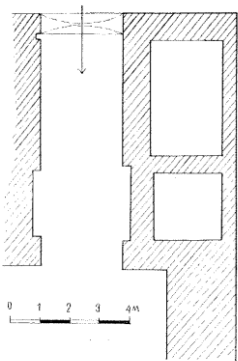
4 Planimetri



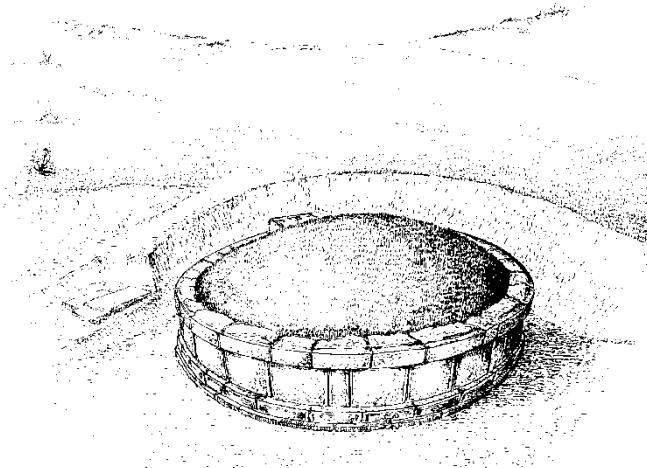
5 Planimetri e Stadiumit



6 Planimetri e Bazilikës.



7. Hyrja nr.6.



8 Rikonstrukcion i varrit 107.

DOKUMENTACIONI FOTOGRAFIK



1 Kodra ku ndodhet qyteti antik.



2 Stadiumi Antik.



3 Hyrja nr. 6



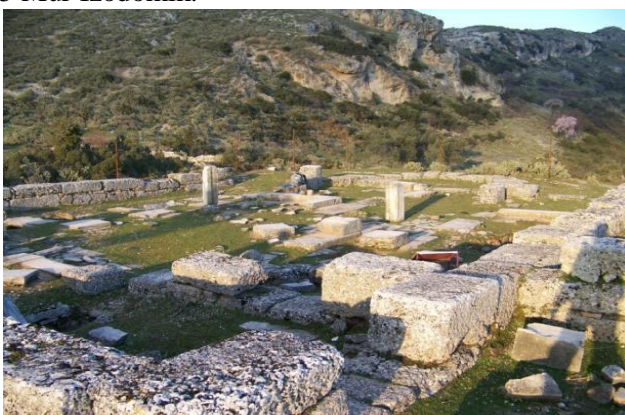
4 Mur Poligonal.



5 Mur Izodomik.



6 Tempulli i Afërditës.



7 Bazilika Paleokristiane.



8 Varri 107.

BIBLIOGRAFIA:

- S. Anamali., Vjosa dhe qëndra e saj antike në luginën e saj, Buletin i Institutit të Shkencave, Nr 4. 1948.
- S. Anamali., Amantia, Iliria Nr 2, 1972, F. 61-133.
- C.Patch., "Das sandschak Berat in Albanien", Wien, 1904, f. 23-58.
- N. Ceka., Qendrat e fortifikuara të amantëve, Monumentet 10, 1975, f. 22-31.
- L. M. Ugolini., Albania Antica, I, Roma 1927, f. 115-116.
- J. Buzo., Qyteti antik Amantia, Candavia 6, 2016, f. 21-31.
- E. Hobdari, J. Buzo., Raporti i punës arkeologjike në Amantia (2015), Candavia 6, 2016, f. 131-143.
- J. Buzo, E. Hobdari., Nekropoli i Amantias: Varre dhe shpërndarja e tyre gjatë shek. IV-I p. Kr, Candavia 4, 2014, f. 19-74.
- P. Cabane, M. Korkuti, A. Baçe, N. Ceka., Harta Arkeologjike e Shqipërisë, Tiranë 2008.

Përgatiti :

Dt. 30.03.2018

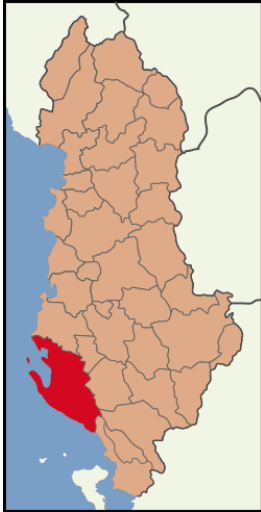
Kriledjan Çipa

KARTELA PËR TRASHËGIMINË KULTURORE TË PALUAJTSHME				
TË DHËNA ADMINISTRATIVE				
NR. I SKEDËS	2			
EMËRTIMI	KALAJA E PORTO-PALERMOS			
FUSHA	ARKITEKTURË			
GJINIA	FORTIFIKIME/KALA			
TIPOLOGJIA	KALA MESJETARE			
KODI I ARKIVIT	32428			
ADRESA				
VENDNDODHJA	RRETHI	BASHKIA	KOMUNA	FSHATI
	VLORË	HIMARË		
STATUSI I MBROJTJES (KATEGORIA I, II)	KATEGORIA 1			
NR. I VENDIMIT , DATA E SHPALLJES	NR. 586, DT, 17.03.1948/NR. 4874, DT, 23.09.1971			
INSTITUCIONI I SHPALLJES	Aprov..Ligj. Nr. 609, DT, 24.05.1948			
DATIMI (VITI / SHEK)	VITI 1814/SHEK XIX			
INSTITUCIONI, ADMINISTRUES / DRKK	DRKK VLORË			
PËRDORIMI FILLESTAR	KALA			
PËRDORIMI I TANISHËM	KALA E VIZITUESHME			
A KA RRETHIM OBJEKTI? / GJENDJA E TIJ	JO			
ZONA E MBROJTUR	VENDIM Nr. 7, DT, 10. 03. 2014			
KOORDINATAT GJEOGRAFIKE TE MONUMENTIT	N 40° 3'44 . 2188" E 19° 47'27. 2868			
KOORDINATA GJEOGRAFIKE TË ZONËS SË MBROJTUR	<p>1. N 40°3'50.46" E 19°47'34.29" 2. N 40°35'1.58" E 19°47'37.51" 3. N 40°3'48.52" E 19°47'39.10" 4. N 40°34'6. 45" E 19°47'40.52" 5. N 40°3'44.20" E 19°47'41.19" 6. N 40°3'42.07" E 19°47'44.53" 7. N 40°3'40.43" E 19°47'47.39" 8. N 40°3'39.29" E 19°47'46.59" 9. N 40°3'37,71" E 19°47'43.79" 10. N 40°3'36.14" E 19°47'33.37" 11. N 40°3'36.89" E 19°47'26.17" 12. N 40°33'9.77" E 19°47'20.91" 13. N 40°3'43.41" E 19°47'17.56" 14. N 40°3'49.50" E 19°47'17.56" 15. N 40°3'50.77" E 19°47'26.68"</p>			
PRONËSIA	SHTETËRORE			
EMRI I PRONARIT (-VE)				
NR. I PRONËSISE				

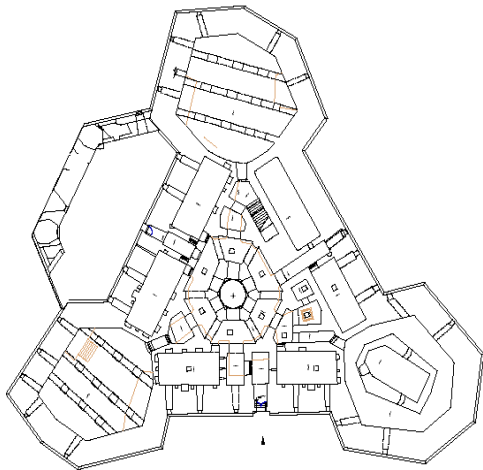
ZONA KADASTRALE	NR. 3095
SIPËRFAQJA E NDËRTIMIT / LARTËSIA E OBJEKTIT	691 m ² /8 m
SIPERFAQJA E PËRGJ. E RRETHIMIT	
SIPËRFAQJA E ZONËS SË MBROJTUR	72168.24 m ²
A KA RRUGË AUTOMOBILISTIKE DERI NË MONUMENT? / GJENDJA E SAJ	PO /E KEQE
TË DHENA TEKNIKE	
PËRSHKRIMI ARKITEKTONIK	<p>Pas nënshtimit të bregdetit Jon, nga Butrinti deri në Vlorë, Ali Pasha u kujdes të ndërtonte edhe në këtë zonë disa kështjella. Por Aliu ndërtoi një kështjellë solide në Porto-Palermo, e cila ruhet në gjendje të mirë edhe sot. E ngritur mbi një rrip toke, që futet thellë në det, ajo ka një formë trekëndëshe me tre bastione të mprehta në qoshet dhe një oborr që hapet nga ana perëndimore ndërmjet dy bastjoneve. Por ndryshe nga kështjellat e përshkruara deri tani, ajo e Porto-Palermos është krejtësisht e mbuluar dhe mbi parapetin që rrethon tarracën janë hapur shumë frëngji për topa. Në brendësi ka salla, depo dhe kthina të shumta. Një palë shkallë guri, të ndërtuara në pjesën qendrore, të ngjisin, në tarracë nëpërmjet një të hapure katërkëndëshe, të lënë aty për këtë qëllim. Të gjitha kthinat mbulohej me qemere guri. Një kujdes i veçantë është treguar për mbrojtjen e hyrjes, që ndodhet në mesin e njërit ballë, midis dy bastionesh. Nga brenda, ajo kontrollohet prej murit me frëngji pushkë të një kthine anësore; gjithashtu një mur me frëngji është ndërtuar në anën e brendshme, përballë hyrjes. Në bastjone dhe në këndet e oborrit, në krahun perëndimor gjenden rreth 5 vende vrojtimi për rojet. Ali pasha ndërtoi Kalanë e Porto-Palermos, në të cilin u vendos një garnizon ushtarak, siç e dëshmojnë udhëtarët e huaj të fillimit të shek. XIX, të cilët e vizituan këtë kala në vitet 1799 dhe 1804, konsulli Francez Pouqueville dhe koloneli anglez Ëilliam Martin Leake. Përshkrimet më të detajuara rreth kalasë dhe gjirit në fjalë i gjejmë pikërisht tek konsulli Francez. Pukëvili i cili e prek për herë të parë tokën shqiptare në Porto-Palermo shkruan se: "Gjiu ose porti i Palermos ka një dalje rreth çerek milje midis pikave shkëmbore, ku deti përplasat furishëm. Kështjella ndodhet në pikën jugore të hyrjes dhe lidhet me kontinentin me një rryp të ulët dhe të ngushtë. Ajo përbëhet nga një shesh me disa pozicione të fortifikuara, me ca topa, në afërsi ka ca magazina, një shtëpi që shërben si doganë dhe një kishë.</p>

<p align="center">PËRSHKRIMI KONSTRUKTIV</p>	<p>Për sa i përket trajtimit të jashtëm, kalaja shquhet për veshjen me gurë të latuar, për trajtimin monumental të hyrjeve si dhe për kornizat horizontale prej guri të thjeshtë. Trashësia e mureve arin në 4 m. Ajo ka forma të rregullta gjeometrike të planimetrive, lartësia e barabartë e kullave dhe kurtinave dhe rënia e tyre me pjerrësi në anën e jashtme, duke filluar që nga pjesa e sipërme e tyre; mbisundimi i formave poligonale të kullave dhe krijimi i parapetit me frëngji. Kalaja e mbuluar e përballon peshën e taracës, duke ndëruar ambjente të brendshme të mbuluar me qemer cilindrik.</p>			
<p>NDËRHYRJET KONSERVUESE / RESTAURUESE NË VITE,</p> <p><i>SHKALLËT E NDERHYRJES / 1 / 2 / 3 / 4 / 5 / (nga nderhyrja me e lehtë tek me thellë)</i></p>	<p>VITI/2004</p>	<p>VITI/2006</p>	<p>VITI/2008</p>	<p>VITI</p>
<p>GJENDJA E KONSERVIMIT</p> <p><i>SHKALLËT E GJENDJES / 1 / 2 / 3 / 4 / 5 / (nga problematika me e lehtë tek me rendë)</i></p>	<p>ÇATIA / MBULESA</p>	<p>DYER / DRITARE</p>	<p>TAVANI / NDERKATI</p>	<p>STRUKTURA E DRURIT NE AMBIENTET E BRENDSEME (MAFILI, KOLONA, etj)</p>
			<p align="center">3</p>	
	<p>AFRESKU</p>	<p>IKONOSTASI</p>	<p>MINARJA / KEMBANARJA</p>	<p>DYSEMEJA/MOZAIK</p>
				<p align="center">2</p>
<p>NDËRHYRJET KONSERVUESE / RESTAURUESE QË PROPOZOHEN</p>	<ol style="list-style-type: none"> 1. Restaurim i taracës 2. Restaurim i dyshemesë së oborrit 3. Ndërhyrje konservuese në mure dhe mbushje të fugave 4. Shtrimi me kalldrëm i rrugës që të çon tek kalaja 5. Vendosja e energjisë elektrike për ndriçimin e ambjenteve. 			
<p>DOKUMENTACIONI GRAFIK DHE HARTOGRAFIK</p>				

Ortofoto



Planimetri



ZONA MBROJTËSE E KËSHTJELLES SË PORTO PALERMOS, VLORË



LEGJENDA: ■ Këshitjella ■ Kisha e Shën Kollit ■ Perimetri i Zonës së mbrojtur

Koordinatat e sipërfaqes së zonifikimit:

1. 40° 3'50.46"N 19°47'34.29"E	5. 40° 3'44.20"N 19°47'41.19"E	9. 40° 3'37.71"N 19°47'43.79"E	13. 40° 3'43.41"N 19°47'17.56"E
2. 40° 3'51.58"N 19°47'37.51"E	6. 40° 3'42.07"N 19°47'44.53"E	10. 40° 3'36.14"N 19°47'33.37"E	14. 40° 3'49.50"N 19°47'20.69"E
3. 40° 3'48.52"N 19°47'39.10"E	7. 40° 3'40.43"N 19°47'47.39"E	11. 40° 3'36.89"N 19°47'26.17"E	15. 40° 3'50.77"N 19°47'26.68"E
4. 40° 3'46.45"N 19°47'40.52"E	8. 40° 3'39.29"N 19°47'46.59"E	12. 40° 3'39.37"N 19°47'20.91"E	

(Shënim: Distanca më e afërt e këshitjellës nga perimetri i zonës mbrojtur është 160 m dhe më e largëta 484 m).

DOKUMENTACIONI FOTOGRAFIK





BIBLIOGRAFIA:

Pouqueville. F.H.C.L. , Voyage de la Grece,Volume 1. Paris, 1826, fq. 99.

Karaiskaj. GJ., Pesë mijë vjet fortifikime në Shqipëri. ShB "8 Nëntori". 1981. f, 270-272.

Historia e Arkitekturës Shqiptare. A. Baçe, A. Meksi, E. Riza. Maket, Tiranë, 1979, f. 332.

Përgatiti :**Dt. Gusht 2014**

1. Kriledian Çipa
2. Vasil Dako
3. Amalia Goro

KARTELA PËR TRASHËGIMINË KULTURORE TË PALUAJTSHME				
TË DHËNA ADMINISTRATIVE				
NR. I SKEDËS				
EMËRTIMI	Kalja e Prezes			
FUSHA	Arkeologji			
GJINIA	Vendbanim			
TIPOLOGJIA	Kala			
KODI I ARKIVIT	006			
ADRESA	Prezë			
VENDNDODHJA	RRETHI	BASHKIA	KOMUNA	FSHATI
	Tiranë		Prezë	Prezë
STATUSI I MBROJTJES (KATEGORIA I, II)	KATEGORIA I			
NR. I VENDIMIT , DATA E SHPALLJES	Nr vendimi 586 e 4874 me dt 17.03.1948 \ 23.09.1971			
INSTITUCIONI I SHPALLJES	Aprov... Ligj Nr. 609, dt.24.05.1948.			
DATIMI (VITI / SHEK)	Mesjete			
INSTITUCIONI, ADMINISTRUES / DRKK	DRKK - Durrës			
PËRDORIMI FILESTAR	Vendbanim \ Kala			
PËRDORIMI I TANISHËM	Atraksion Turistik			
A KA RRETHIM OBJEKTI? / GJENDJA E TIJ	Po \ Shume e mire			
ZONA E MBROJTUR	Po			
KOORDINATAT GJEOGRAFIKE TE MONUMENTIT	41 25'53.2"N 19 40'20.6"E			
KOORDINATA GJEOGRAFIKE TË ZONËS SË MBROJTUR	Jan ne harten e zonifikimit			
PRONËSIA	Shtet			
EMRI I PRONARIT (-VE)	Nuk ka			
NR. I PRONËSISE	326 \ 5			
ZONA KADASTRALE	1299			
SIPËRFAQJA E NDËRTIMIT / LARTËSIA E OBJEKTIT	80 x 50 m \ Lartësin qe kanë kullat dhe Sahati 17m lartesi maksimale muret 6.4m, minimale 1m			
SIPERFAQJA E PËRGJ. E RRETHIMIT	4000 m ²			
SIPËRFAQJA E ZONËS SË MBROJTUR				
A KA RRUGË AUTOMOBILISTIKE DERI NË MONUMENT? / GJENDJA E SAJ	Po \ Shume e mire			

TË DHENA TEKNIKE				
PËRSHKRIMI ARKITEKTONIK	<p>Ajo kishte për qëllim të mbante nën kontroll një zonë kryengritjesh të përhershme, siç ishte territori rreth Krujës, si dhe të ruante rrugën e rëndësishme që lidhte Shkodrën me Durrësin dhe Krujën.</p> <p>Kështjella është ndërtuar në një nga majat e një vargu kodrinor, që kufizon fushën e Tiranës në anën veriperëndimore. Ajo ka formën e një pesëkëndëshi të çrregullt me kulla të rrumbu-llakëta në katër nga qos'het e tij dhe me një kullë drejtkëndëshe pranë mesit të njërit prej mureve. Kjo kullë ka shërbyer edhe si porta e vetme e kështjellës, ndërsa një dalje e vogël katërkëndëshe, që luante rolin e një kulle, ndodhet në murin perëndimor. Për të kontro- lluar të vetmen qoshe të pesëkëndëshit, që nuk është pajisur me kullë, ka qenë ndërtuar një ballkon i vogël që mbështetej mbi një sistem kon- solash të lidhur me harqe tullash. Gjurmët e një ballkoni të tillë janë ruajtur edhe në murin perëndimor</p>			
PËRSHKRIMI KONSTRUKTIV	<p>Kalaja ka një gjatësi prej 80 m dhe gjerësi 50 m. Në oborrin e saj ndodhet një sterë e madhe, ndërsa mbi portë, në një fazë të dytë, është ndërtuar një xhami. Lar- tësia maksimale e ruajtur e mureve arrin në 6.40 m, ndërsa kullat në trajtë cilindrike me faqe vertikale ngrihen vetëm 0,50-0,60 m mbi lartë- sinë e tyre. Trashësia e mureve është 1,30-1,40 m, Në pjesën e sipër- me ato kanë qenë kurorëzuar me bedena. Nga disa gjurmë të ruajtura del se lartësia e tyre ishte 1,70 m, ndërsa muri mbi të cilin mbështete- shin 1 m. Për të çuar në shtegun e rojeve janë ndërtuar shkallë të gu- rta. Një shkallë e tillë ruhet në murin jugor, ajo është ndërtuar pjesërisht brenda trashësisë së murit.</p>			
NDËRHYRJET KONSERVUESE / RESTAURUESE NË VITE, SHKALLËT E NDERHYRJES <i>/ 1 / 2 / 3 / 4 / 5 /</i> <i>(nga nderhyrja me e lehtë tek me thellë)</i>	VITI	VITI	VITI	VITI
GJENDJA E KONSERVIMIT SHKALLËT E GJENDJES <i>/ 1 / 2 / 3 / 4 / 5 /</i> <i>(nga problematika me e lehtë tek me rëndë)</i>	ÇATIA / MBULESA	DYER / DRITARE	TAVANI/ NDERKATI	STRUKTURA E DRURIT NE AMBIENTET E BRENSHEM (MAFILI, KOLONA, etj)
	Nuk ka	Nuk ka	Nuk ka	Nuk ka
	AFRESKU	IKONOSTASI	MINARJA / KEMBANARJA	DYSHEMEJA/MOZAIK
	Nuk ka	Nuk ka	Nuk ka	Nuk ka
NDËRHYRJET KONSERVUESE / RESTAURUESE QË PROPOZOHEN	<p>1. Eshte hartuar projekti i restaurimit te kullës se Sahati pritet te shqyrtohet ne keshillin shkencor (IMK).</p>			

DOKUMENTACIONI GRAFIK DHE HARTOGRAFIK

ZONA MBROJTËSE E KALASË SË PREZËS, TIRANË



MIRATOHET :
MINISTRIA E KULTURËS

MINISTRI
ZNJ. MIRELA KUMBARO FURXHI



APROVOHET :

INSTITUTI I MONUMENTEVE TË
KULTURËS "G.STRAZIMIRI"

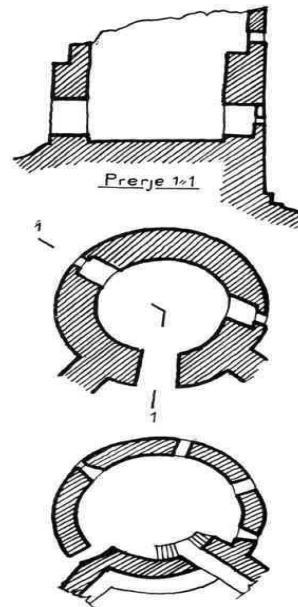
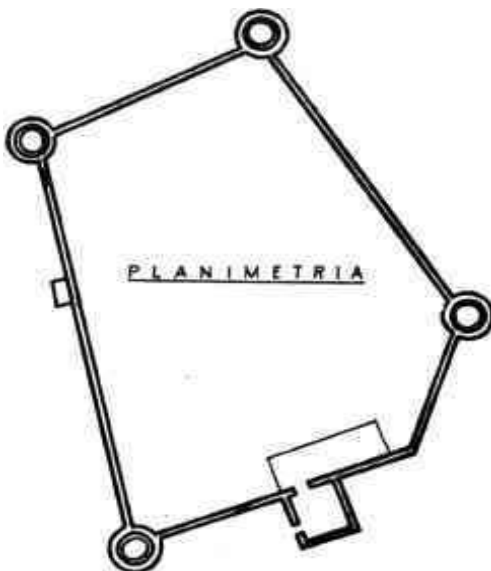
DREJTOR I PËRGJITHSHËM
ZNJ. ARTA DOLLANI

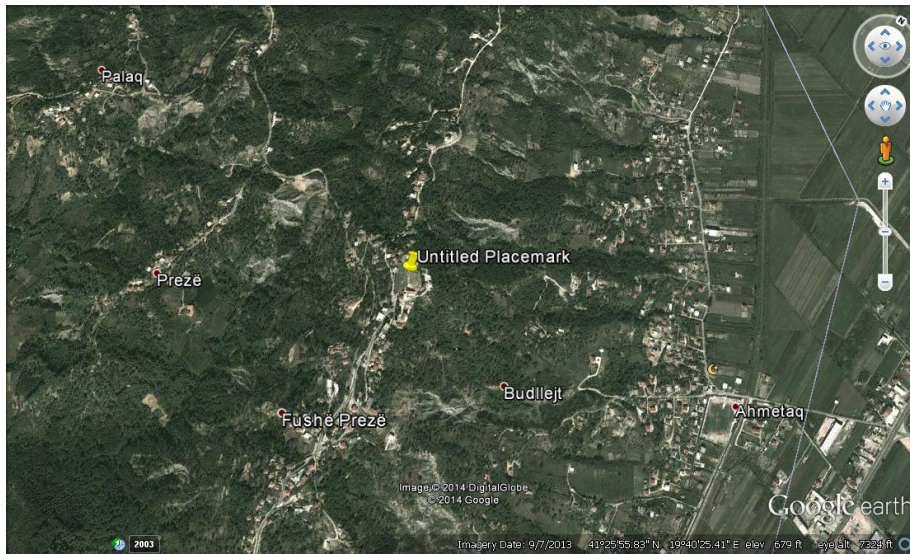
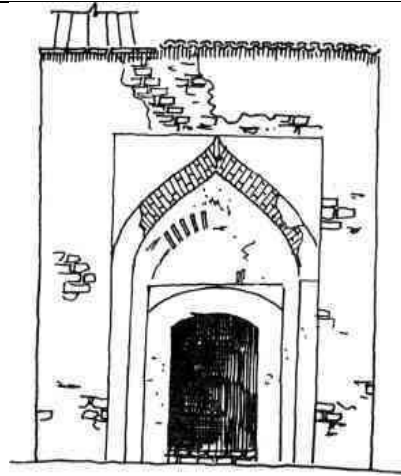


LEGJENDA: — Monumenti — Perimetri i zonës së mbrojtur
Koordinatat e sipërfaqes së zonifikimit:

1. 41°25'42.83"N	19°40'18.26"E	6. 41°26'0.60"N	19°40'22.68"E
2. 41°25'44.66"N	19°40'27.24"E	7. 41°26'0.16"N	19°40'16.67"E
3. 41°25'47.71"N	19°40'34.56"E	8. 41°25'58.72"N	19°40'8.50"E
4. 41°25'53.23"N	19°40'33.51"E	9. 41°25'54.38"N	19°40'10.57"E
5. 41°25'59.68"N	19°40'30.43"E	10. 41°25'50.58"N	19°40'17.03"E

Urdhëri nr 37 datë 02/02/2015





DOKUMENTACIONI FOTOGRAFIK





Foto 2015- 2016



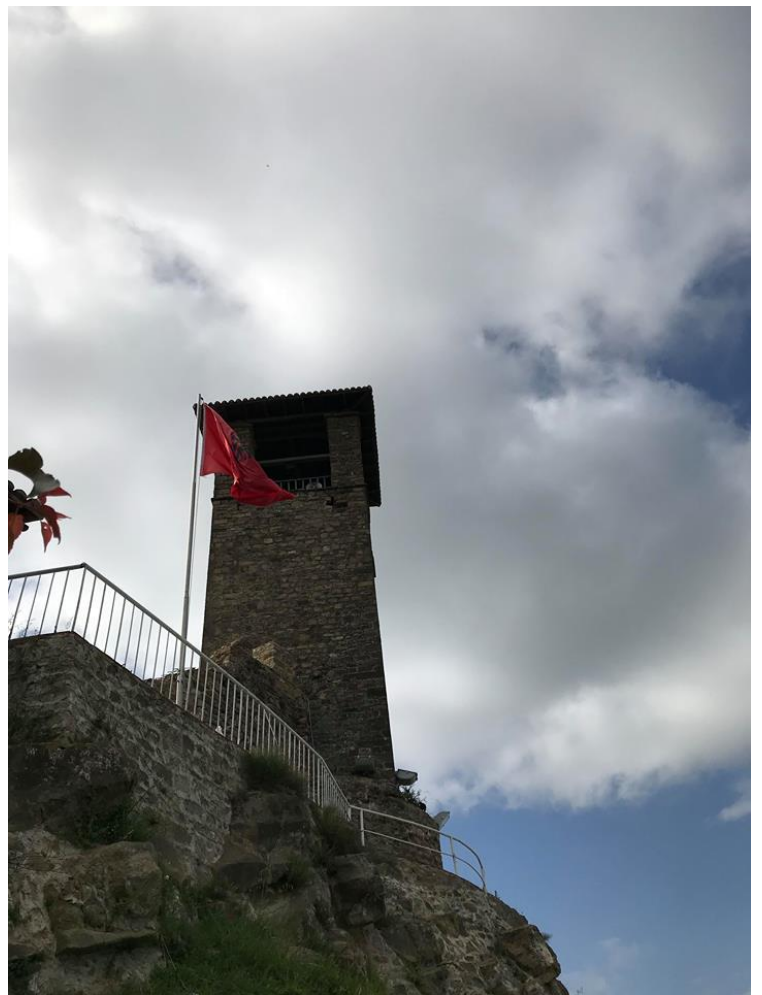




Foto 2018

BIBLIOGRAFIA:

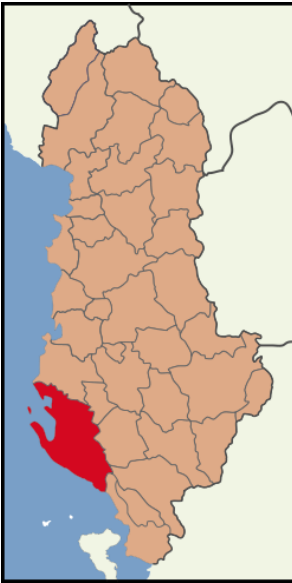
1. L. Papajani. Kalaja e Prezës. Monumentet 7-8, 1974, 167-181.
2. M. Barleti. Historia e jetës dhe e veprave të Skënderbeut. Botimi i II, 1967, 249-250.
3. Relacion anonim mbi Shqipërinë. Burime të zgjedhura vëll. III, 1962, 164

KARTELA PËR TRASHËGIMINË KULTURORE TË PALUAJTSHME				
TË DHËNA ADMINISTRATIVE				
NR. I SKEDËS	36			
EMËRTIMI	KALAJA E HIMARËS			
FUSHA	ARKITEKTURË			
GJINIA	VENDBANIM I FORTIFIKUAR			
TIPOLOGJIA	KALA			
KODI I ARKIVIT	NR. 31974			
ADRESA	-			
VENDNDODHJA	RRETHI	BASHKIA	KOMUNA	FSHATI
	VLORË	HIMARË		HIMARË
STATUSI I MBROJTJES (KATEGORIA I, II)	KATEGOTIA I			
NR. I VENDIMIT , DATA E SHPALLJES	NR. 6, Dt, 15. 01. 1963.			
INSTITUCIONI I SHPALLJES	REKTORATI I UNIVERSITETIT SHTETËROR			
DATIMI (VITI / SHEK)	SHEK. VIII p.e.s			
INSTITUCIONI, ADMINISTRUES / DRKK	D.R.K.K. VLORË			
PËRDORIMI FILLESTAR	VEMDBANIM I FORTIFIKUAR			
PËRDORIMI I TANISHËM	VENDBANIM			
A KA RRETHIM OBJEKTI? / GJENDJA E TIJ	JO			
ZONA E MBROJTUR	-			
KOORDINATAT GJEOGRAFIKE TE MONUMENTIT	N 40°07'02.45" E 19°43'57.10			
KOORDINATA GJEOGRAFIKE TË ZONËS SË MBROJTUR	-			
PRONËSIA	PRIVATE			
EMRI I PRONARIT (-VE)	-			
NR. I PRONËSISE	-			
ZONA KADASTRALE	NR. 2832			
SIPËRFAQJA E NDËRTIMIT / LARTËSIA E OBJEKTIT	45137.77 m ² /250 m mbi niveline detit.			
SIPERFAQJA E PËRGJ. E RRETHIMIT	-			
SIPËRFAQJA E ZONËS SË MBROJTUR	-			
A KA RRUGË AUTOMOBILISTIKE DERI NË MONUMENT? / GJENDJA E SAJ	PO/ E MIRË			

TË DHENA TEKNIKE				
PËRSHKRIMI ARKITEKTONIK	<p>Kalja e Himarës ngrihet mbi një kodër 140 m të lartë. Nga verilindja dhe juglindja gremina shërben si mbrojtje natyrore. Fortifikimi antik është ngritur mbi një fortifikim prehistorik të shek. VIII p.e.s, i cili ka përcaktuar linjën e mureve të kalasë. Muret antike janë të tipit poligonal i ndërthurur me trapezoidal, i cili rrethon kodrën nga vroilindja në vriperëndim duke lënë të pa fortifikuar pjesën e greminës, që ngrihet mbi përoin e Vishës. Nga verilindja, pas një kthese të lehtë dhe një dhëmbëzimki të vogël, vijon drejt për 140 m gjatësi. Në skajin juglindor muri kthehet me kënd të fortë për të vazhduar deri tek një kullë 6.3x3.7 m dhe 4 m e lartë. Hyrja mesjetare bri saj tregon se kulla shërbente për mbrojtjen e kullës antike. Nga ana veri-lindore muri antik arin deri në 2.50 m lartësi. Faza mesjetare e mureve ngrihet pikërisht mbi fazën antike. Nga faza mesjetare ruhet në gjendje të mirë hyrja mesjetare në anën lindore dhe një kullë e rumbullaktë në anën veri perëndimore ka një lartësi prej 4 m. Në fillim të shek. XIX kalaja e humbet karakterin e saj mbrojtës dhe banesat ndërtohen jashtë murit të saj rrethus, duke arritur përmasat e sotshme.</p>			
PËRSHKRIMI KONSTRUKTIV	<p>Teknika e ndërtimit të mureve, ndryshon nga njëra peiudhë në tjetrën. Muret antike janë punuar me blloqe gurësh në formë trapezoidale, poligonale, trekëndëshi dhe shumëkëndëshi me përmasa; 1x0.90 m, 1.05x0.60 m, 0.85x0.50 m, 0.90x0.90 m. Në mesjetë mret janë ndërtuar me gurë të vegjël të lidhur me llaç dhe tjegulla midis tyre, madje vihet re se llaçi dhe tjegullat kanë mbushur në disa raste dhe fugaturën e e murit antik.</p>			
NDËRHYRJET KONSERVUESE / RESTAURUESE NË VITE,	VITI/2008	VITI	VITI	VITI
<i>SHKALLËT E NDERHYRJES / 1 / 2 / 3 / 4 / 5 / (nga nderhyrja me e lehtë tek me thellë)</i>	Kalldrëmit, kulla mesjetare dhe hyrja. 4	-	-	-
GJENDJA E KONSERVIMIT	ÇATIA / MBULESA	DYER / DRITARE	TAVANI/ NDERKATI	STRUKTURA E DRURIT NE AMBIENTET E BRENSHEM (MAFILI, KOLONA, etj
	-	-	-	-
	AFRESKU	IKONOSTASI	MINARJA /KEMBANARJA	DYSHEMEJA/MOZAIK
	<i>SHKALLËT E GJENDJES / 1 / 2 / 3 / 4 / 5 / (nga problematika me e lehtë tek me rendë)</i>	-	-	-
NDËRHYRJET KONSERVUESE / RESTAURUESE QË PROPOZOHEN	<ol style="list-style-type: none"> 1. Ndërhyrje restauruese dhe konservuese në muret antike. 2. Rehabilitim i arkitekturës tradicionale të banesave në kala. 			

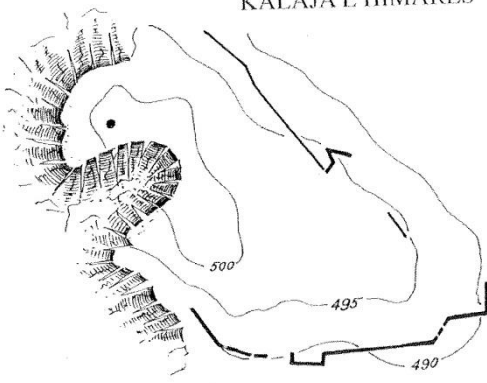
DOKUMENTACIONI GRAFIK DHE HARTOGRAFIK

Ortofoto



Planimetri e kalasë antike.

KALAJA E HIMARES

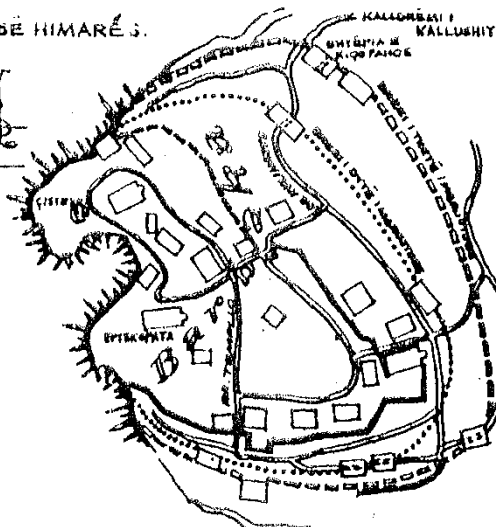


Shtirirja e plotë e kalasë

PLANIMETRIA E KALASË SË HIMARËS.

SHKOLLË ARKITEKTURIA
DHE HARTOGRAFIA
KONSTRUKTIVE

SHKALLA 1:500



Robatullari
Himari, nëntor 1982

DOKUMENTACIONI FOTOGRAFIK



BIBLIOGRAFIA:

Budina. Dh., Harta Arkeologjike e Bregdetit Jon dhe e Pellgut të Delvinës. Iliria, 1/1971, f. 180.

Ceka. N, Baçe. A, Korkuti. M, Cabanes. P., Harta Arkeologjike e Shqipërisë. K&B, Tiranë, 2008, f. 138-139.

Koçi. J., Fortifikimet parahistorike në bregdetin Kaon. "Iliria" 1 e 2- 1991, f. 52-53.

Përgatiti :

Dt. Gusht 2014

1. Kriledian Çipa
2. Vasil Dako
3. Amalia Goro

KARTELA PËR TRASHËGIMINË KULTURORE TË PALUAJTSHME				
TË DHËNA ADMINISTRATIVE				
NR. I SKEDËS				
EMËRTIMI	KALAJA E KRUIJËS			
FUSHA	ARKEOLOGJI			
GJINIA	KALA			
TIPOLOGJIA	VENDBANIM			
KODI I ARKIVIT				
ADRESA	KRUIJË			
VENDNDODHJA	RRETHI	BASHKIA	KOMUNA	FSHATI
	KRUIJË	KRUIJË		
STATUSI I MBROJTJES (KATEGORIA I, II)	KATEGORIA I			
NR. I VENDIMIT , DATA E SHPALLJES	586 e 4874, 17.03.1948,23.09.1971			
INSTITUCIONI I SHPALLJES	Aprov..Ligj. Nr. 609,dt,24.05.1948			
DATIMI (VITI / SHEK)	SHEK IV e.s			
INSTITUCIONI, ADMINISTRUES / DRKK	DRKK - DURRËS			
PËRDORIMI FILLESTAR	Kala			
PËRDORIMI I TANISHËM	Atraksion turistik			
A KA RRETHIM OBJEKTI? / GJENDJA E TIJ	Po / e mirë			
ZONA E MBROJTUR	ZONA A			
KOORDINATAT GJEOGRAFIKE TE MONUMENTIT	41° 30'25.3"N 19° 47'38.6"E			
KOORDINATA GJEOGRAFIKE TË ZONËS SË MBROJTUR	Pozicioni gjeografik,zona A 1. 34 T 399343 4595823 2. 34 T 399449 4595889 3. 34 T 399450 4595857 4. 34 T 399467 4595811 5. 34 T 399469 4595759 6. 34 T 399494 4595652 7. 34 T 399436 4595652 8. 34 T 399276 4595627 9. 34 T 399229 4595646 10. 34 T 399248 4595728 11. 34 T 399307 4595801			
PRONËSIA	Shtetërore			

EMRI I PRONARIT (-VE)	Shtetërore			
NR. I PRONËSISE	Nuk ka			
ZONA KADASTRALE	Nuk eshte e azhornuar			
SIPËRFAQJA E NDËRTIMIT / LARTËSIA E OBJEKTIT	2.5 ha / mesatarisht 8m			
SIPERFAQJA E PËRGJ. E RRETHIMIT	2.5 ha			
SIPËRFAQJA E ZONËS SË MBROJTUR	Zona A Rreth 3.75 ha			
A KA RRUGË AUTOMOBILISTIKE DERI NË MONUMENT? / GJENDJA E SAJ	Po / e mirë			
TË DHENA TEKNIKE				
PËRSHKRIMI ARKITEKTONIK	Kjo kala me trajtë eliptike dhe me perimetër 804 m, zë një sipërfaqe prej 2.5 ha tokë dhe është ngritur në një kodër shkëmbore. Gërmimet arkeologjike të vitit 1978 dëshmojnë se kodra ka qenë e banuar që në shek e III p.e.r. ndërsa kalaja është ngritur në shek. V-VI e.r. Pranë saj është zbuluar një varrezë e madhe e kulturës arbërore. Përmendet me emrin e sotëm në shek e IX bashkë me qytetin e Krujës si qëndër peshkopale. Në shek XIII-XIV ishte qëndra e shtetit të Arbrit. Gjatë periudhës së Skënderbeut u bë kryfortesa e qëndresës së shqiptarëve kundër pushtimit osman. Edhe në ditët e sotme njihet një ndër vendet me te njohura dhe me te vizituar nga turistet.			
PËRSHKRIMI KONSTRUKTIV	Kalaja e Krujës është ndërtuar mbi një kreshtë shkëmbore, e cila me siluetën e saj monumentale ka ngjallur te banori krutan ndjenjën e sigurisë. Veç kësaj natyra e ka pajisur kreshtën shkëmbore me dy artere ui të pijshëm, një çështje aq jetike për një kala sa dhe pozita strategjike.			
NDËRHYRJET KONSERVUESE / RESTAURUESE NË VITE, <i>SHKALLËT E NDERHYRJES / 1 / 2 / 3 / 4 / 5 / (nga nderhyrja me e lehtë tek me thellë)</i>	VITI	VITI	VITI	VITI
	2008 3 / 4	-	-	-
GJENDJA E KONSERVIMIT <i>SHKALLËT E GJENDJES / 1 / 2 / 3 / 4 / 5 / (nga problematika me e lehtë tek me rëndë)</i>	ÇATIA / MBULESA	DYER / DRITARE	TAVANI/ NDERKATI	STRUKTURA E DRURIT NE AMBIENTET E BRENSHEM (MAFILI, KOLONA, etj
	Nuk ka	Nuk ka	Nuk ka	Nuk ka
	MURE	KULLA	SHKALLET	
	2	2	2	

**NDËRHRYJET KONSERVUESE /
RESTAURUESE
QË PROPOZOHEN**

Kisha brenda kalase ka nevoje per plotesime, perforcime te struktures, per plotesimin e mbuleses se kishes pasi ekzistuesja ka degraduar pjeserisht.

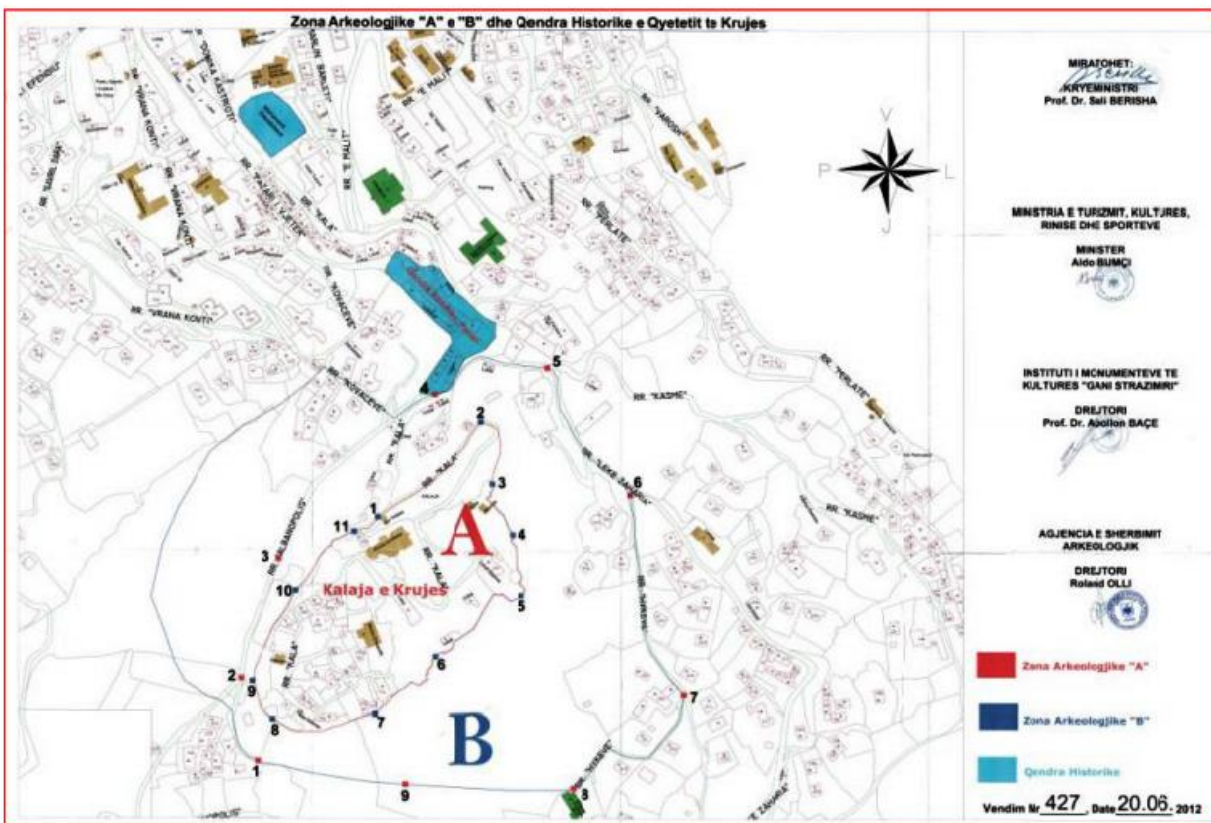
Trajtim dhe zevendesim i elementeve drusore.

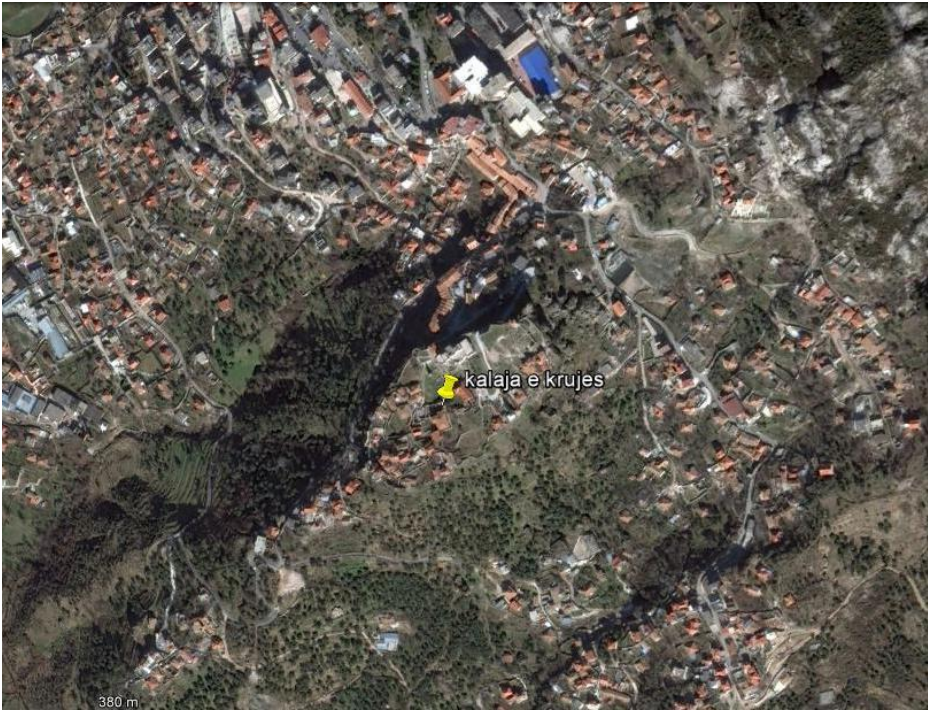
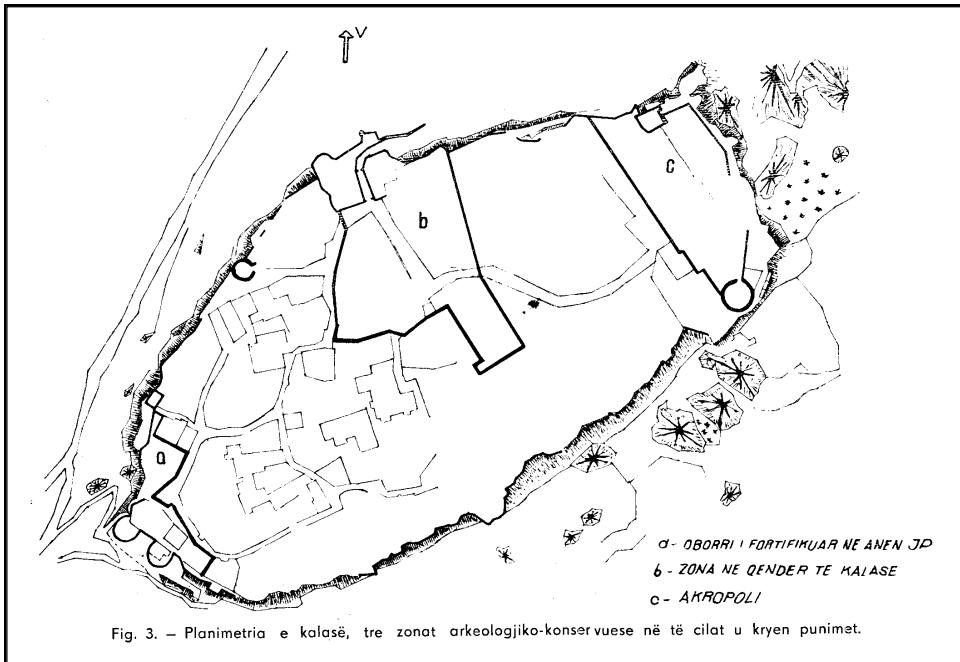
Kulla e sahatit ka nevoje per kapucim te murreve anesore,mbushje fugaturash me injeksion.

Pastrim nga vegjetacioni

Monumentet brenda kalase kane nevoje per tabela informuese

DOKUMENTACIONI GRAFIK DHE HARTOGRAFIK





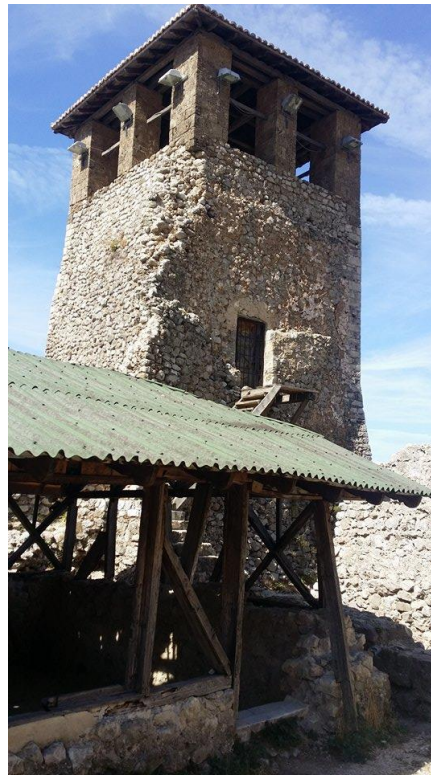
DOKUMENTACIONI FOTOGRAFIK





Foto 2018







BIBLIOGRAFIA:

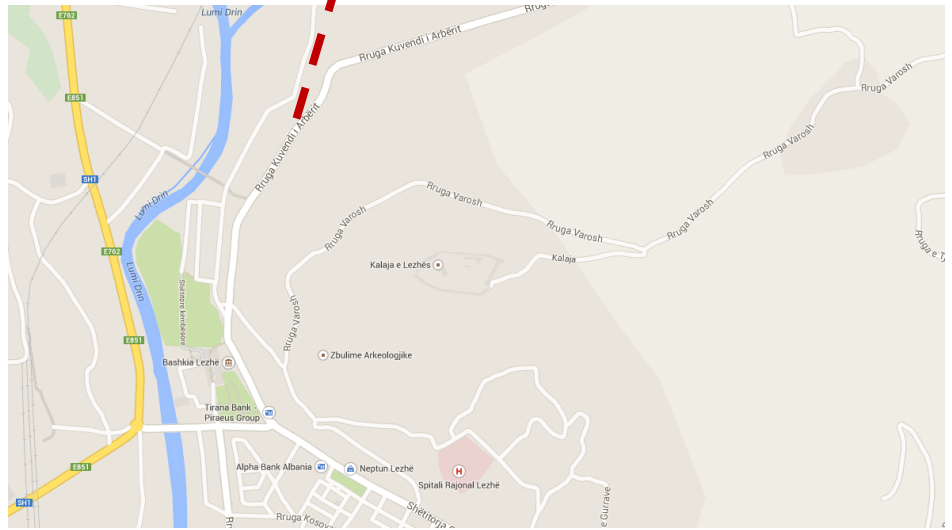
Plotesoi: Anisa Bejko

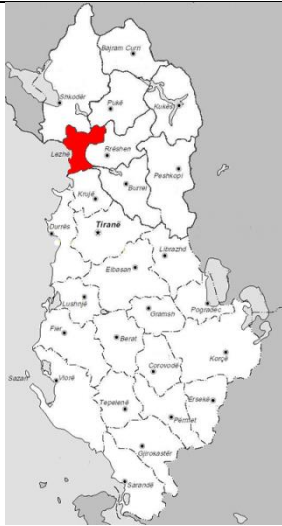
KARTELA PËR TRASHËGIMINË KULTURORE TË PALUAJTSHME

TË DHËNA ADMINISTRATIVE				
NR. I SKEDËS	2			
EMËRTIMI	Kalaja e Lezhes			
FUSHA	ARKITEKTURE			
GJINIA	FORTIFIKIME			
TIPOLOGJIA	KALA			
KODI I ARKIVIT				
ADRESA				
VENDNDODHJA	RRETHI	BASHKIA	KOMUNA	FSHATI
	Lezhe	Lezhe		
STATUSI I MBROJTJES (KATEGORIA I, II)	Kategori e pare			
NR. I VENDIMIT , DATA E SHPALLJES				
INSTITUCIONI I SHPALLJES				
DATIMI (VITI / SHEK)	Antikitët-mesjete			
INSTITUCIONI, ADMINISTRUES / DRKK	Drkk Shkoder			
PËRDORIMI FILLESTAR	Ndertime shoqerore			
PËRDORIMI I TANISHËM	Trashegimi kulturore			
A KA RRETHIM OBJEKTI? / GJENDJA E TIJ	Jo			
ZONA E MBROJTUR	Jo			
KOORDINATAT GJEOGRAFIKE TE MONUMENTIT	41°47'0.75"N 19°39'0.09"E			
KOORDINATA GJEOGRAFIKE TË ZONËS SË MBROJTUR	1) 41°47'2.18"N 19°38'29.78"E 2) 41°47'26.60"N 19°39'15.96"E 3) 41°46'54.71"N 19°40'10.10"E 4) 41°46'28.57"N 19°39'11.67"E			
PRONËSIA	Shteterore			
EMRI I PRONARIT (-VE)	-			
NR. I PRONËSISE	-			
ZONA KADASTRALE	-			
SIPËRFAQJA E NDËRTIMIT / LARTËSIA E OBJEKTIT	-			
SIPERFAQJA E PËRGJ. E RRETHIMIT	-			
SIPËRFAQJA E ZONËS SË MBROJTUR	70 ha			
A KA RRUGË AUTOMOBILISTIKE DERI NË MONUMENT? / GJENDJA E SAJ	Po			

TË DHENA TEKNIKE				
PËRSHKRIMI ARKITEKTONIK	Keshtjella e Lezhes,fazat me te hershme te ndertimit i ka ne shek III p.k. Muret arrijne lartesine maksimale deri ne 8 m dhe gjeresi nga 2,5-4 m.Nderkohe mbi nderimet helenistike kemi faza te mevonshme,si ato romake,bizantine,veneciane dhe se fundmi otomane.Keshtjella ka nje siperfaqe prej 2 ha,perimetri i mureve rrethuese shkon deri ne 850 m.Kalaja ka pjesen e poshtme te saj te karakterit mbrojtës dhe ate te siperme ku dallojme ndertimet e karakterit shoqëror si: objekte kulti,stera uji,depo armesh dhe banesa.			
PËRSHKRIMI KONSTRUKTIV	Fazat e ndertimeve me te hershme kane tipologjine antike,me gure te medhenj te ndertuar ne te thate dhe te vendosur ne poligonal dhe trapezoidal.Faza e mevonshme e ndryshme nga antikja eshte ajo mesjetare ku futen konstruksionet e periudhes bizantike,veneciane dhe se fundmi otomane.Konstruksionet e kesaj periudhe jane me gure te vegjel te fuguar mire dhe kane dhe elemente si qemere,kthina,kontraforte,frëngji topash dhe armesh.			
NDËRHYRJET KONSERVUESE / RESTAURUESE NË VITE,	VITI	VITI	VITI	VITI
<i>SHKALLËT E NDERHYRJES / 1 / 2 / 3 / 4 / 5 / (nga nderhyrja me e lehtë tek me thellë)</i>	Vitet 70` 3	Vitet 80` 4		
GJENDJA E KONSERVIMIT	ÇATIA / MBULESA	DYER / DRITARE	TAVANI/ NDERKATI	STRUKTURA E DRURIT NE AMBIENTET E BRENSHEM (MAFILI, KOLONA, etj
	-	-	-	-
	AFRESKU	IKONOSTASI	MINARJA /KEMBANARJ A	DYSHEMEJA/MOZAIK
	-	-	-	-
<i>SHKALLËT E GJENDJES / 1 / 2 / 3 / 4 / 5 / (nga problematika me e lehtë tek me rendë)</i>				
NDËRHYRJET KONSERVUESE / RESTAURUESE QË PROPOZOHEN	Ringritj e mureve ne lartesi hipotetike kryesisht ne bedena , plotesime dhe fugatime.			

DOKUMENTACIONI GRAFIK DHE HARTOGRAFIK





Muri mbrojtës i Kalasë (shek. 3 p.K. – periudha Osmane), me portën perëndimore



Pamje ajrore e xhamisë së Kalasë (shek. 16)



Pamje e xhamisë nga perëndimi



Kisha mesjetare e Kalasë (shek. 8-15); transformuar në depo armësh për ushtrinë osmane (shek. 16)



Kulla veri-lindore e murit mbrojtës të Kalasë



Pamje ajrore e Kalasë me murin mbrojtës lindor (shek. 3 p.k. – periudha Osmane)

DOKUMENTACIONI FOTOGRAFIK



BIBLIOGRAFIA:

Punoi :Specialisti Leonard Ceka
Dt 28.03.2018

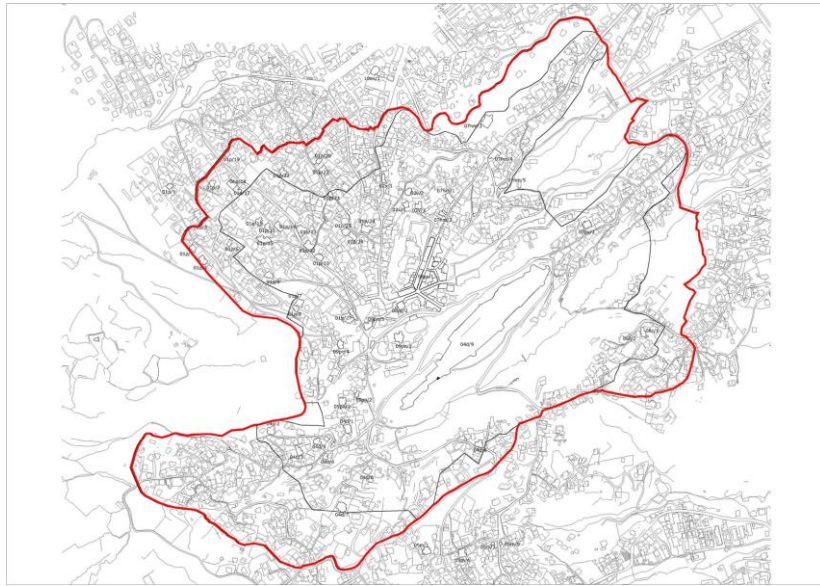
KARTELA PËR TRASHËGIMINË KULTURORE TË PALUAJTSHME

TË DHËNA ADMINISTRATIVE				
NR. I SKEDËS	1			
EMËRTIMI	KALAJA E GJIROKASTRËS			
FUSHA	ARKITEKTURË			
GJINIA	FORTIFIKIM			
TIPOLOGJIA	VENDSTREHIM			
KODI I ARKIVIT				
ADRESA	LAGJE "DUNAVAT"			
VENDNDODHJA	RRETHI	BASHKIA	KOMUNA	FSHATI
	Gjirokastrë	Gjirokastrë	-	-
STATUSI I MBROJTJES (KATEGORIA I, II)	Kategori e I			
NR. I VENDIMIT , DATA E SHPALLJES	Nr.586 Dt.17/03/1948 – Nr.4874 Dt.23/09/1971			
INSTITUCIONI I SHPALLJES	Aprov.Ligj.Nr.609,dt.24.05.1948			
DATIMI (VITI / SHEK)	Gjysmës së dytë të shek.XIII			
INSTITUCIONI, ADMINISTRUES / DRKK	GJIROKASTËR			
PËRDORIMI FILLESTAR	KALA			
PËRDORIMI I TANISHËM	KALA / Muze i Armëve, Muze i Gjirokastrës etj.			
A KA RRETHIM OBJEKTI? / GJENDJA E TIJ	JO/-- (kalaja nuk ka rrethim)			
ZONA E MBROJTUR	BRENDA ZONES HISTORIKE			
KOORDINATAT GJEOGRAFIKE TE MONUMENTIT	Longitude: 20 08'26.5"E Latitude: 40 04'25.1"N			
KOORDINATA GJEOGRAFIKE TË ZONËS SË MBROJTUR	BRENDA ZONËS SË MBROJTUR			
PRONËSIA	SHTET			
EMRI I PRONARIT (-VE)	SHTET			
NR. I PRONËSISE				
ZONA KADASTRALE	Z 8542			
SIPËRFAQJA E NDËRTIMIT / LARTËSIA E OBJEKTIT	S= 23589,72m ² / h - max= 20m, h – min. 6m			
SIPERFAQJA E PËRGJ. E RRETHIMIT	-			
SIPËRFAQJA E ZONËS SË MBROJTUR	684391 M2			

A KA RRUGË AUTOMOBILISTIKE DERI NË MONUMENTI / GJENDJA E SAJ	PO/Mire			
TË DHENA TEKNIKE				
PËRSHKRIMI ARKITEKTONIK	<p>Në ditët e sotme ajo ruan në gjendje relativisht të mirë muret rrethuese, hyrjet, kullat si dhe mjaft ndërtime të brendëshme të saj, shumica e të cilave janë galeri të mëdha mbuluar me sistemin harkqemer, si dhe salla me ambiente të ndryshme. Punimet e mëdha për pastrimin e mbeturinave kanë nxjerrë në dritë një sërë ambientesh të reja, por shumë të tjera janë të mbushura, apo të mbuluara nga mbeturinat e ndërtimeve të rrënuara. Nëse do të qëndronim në një dallim, do të thonim cilësor, ndërmjet kalasë dhe kështjellës, duke kuptuar me të parën një vendbanim të fortifikuar, të rrethuar me mure mbrojtës, dhe me të dytën një ndërtim mbrojtës, ku muret rrethues së bashku me brendësinë përbejnë një unitet të vetëm nga ana kompozicionale, atëherë ndërtimi në fjalë zë një pozitë të mesme ndërmjet këtyre dy kategorive. Shumë pjesë të këtij ndërtimi e lidhin atë me kështjellën, krahas po aq të tjerave që e lidhin atë me kalanë. Megjithatë ne do të përdorim termin kala për këtë ndërtim.</p> <p>Kalaja e Gjirokastrës shtrihet mbi një kurriz kodrinor, që zhvillohet në drejtimin veri-lindje jug-perëndim, ajo zë të gjithë sipërfaqen e sipërme të kësaj lartësie, duke lënë pas mureve përveç disa pjesëve të vogla dhe hyrjeve, pjerrësi të thikta. Konfiguracioni i mureve rrethues përgjithësisht në këto raste i është përshtatur terrenit, duke mos pasur kështu një zhvillim të përcaktuar. Ajo ka tri hyrje kryesore dhe dy të dorës së dytë. Hyrja e parë është ndërtuar në skajin veri-perëndimor të saj, dy të tjerat pothajse kundrejt njëra tjetrës, aty nga pjesa qendrore e saj, duke parë respektivisht nga veriperëndimi dhe lindja. Dy hyrje mjaft të vogla janë ndërtuar njëra mbi hyrjen e skajit veriperëndimor dhe tjetra në murin juglindor. Muret rrethues përforcohen me një numër kullash me konfiguracione të ndryshme, katërkëndësh kënddrejt, polygonal dhe rrethor.</p>			
PËRSHKRIMI KONSTRUKTIV	<p>Kalaja është e ndërtuar me mur guri plllocake të lidhur me llaç gëlqere, si dhe mure masive me përmasa mesatare të gurëve. Në Kala gjejmë të realizur harkqemerin, tek porta në hyrje të galeritë si dhe në pjesë të tjera. Në brendësi gjejmë të realizuar kalldrëmin me gurë të bardhë. Pjesa e Muzeut është e ndërtuar me mur guri me llaç gëlqere dhe e mbuluar me soletë b/a. Në kala si në pjesën kryesore paraturke ashtu dhe atë të ngritur nga Ali Pashë Tepelena ndeshemi me ndërtime me volume të mëdha të mbuluara me shumë mjeshtëri me anë qemeresh shpesh të mbështetura edhe në harkada. Përdorim të madh kanë harqet në formë nervature.</p>			
NDËRHYRJET KONSERVUESE / RESTAURUESE NË VITE, SHKALLËT E NDERHYRJES / 1 / 2 / 3 / 4 / 5 / <i>(nga nderhyrja me e lehtë tek me thellë)</i>	VITI	VITI	VITI	VITI
	2015 Ndërhyrje në kalldrëme, në elemente të rrëzuar, në ndriçim etj.			

GJENDJA E KONSERVIMIT <i>SHKALLËT E GJENDJES / 1 / 2 / 3 / 4 / 5 / (nga problematika me e lehtë tek me rëndë)</i>	ÇATIA / MBOLESA	DYER / DRITAR E	TAVANI/ NDERKATI	STRUKTURA E DRURIT NE AMBIENTET E BRENSHEM (MAFILI, KOLONA, etj
	AFRESKU	IKONOST ASI	MINARJA / KEMBANARJA	DYSCHEMEJA/MOZAIK
NDËRHJRJET KONSERVUESE / RESTAURUESE QË PROPOZOHEN	1.Pastrimi nga bimësia i mureve të kalasë 2.Konsolidimi i kollonave. 3.Plotësimi me gurë i mureve 4.Restaurim i skenës. 5.Pastrim nga myshku dhe bimesia i galerive. 6.Restaurim i kalldreveve.			
DOKUMENTACIONI GRAFIK DHE HARTOGRAFIK				

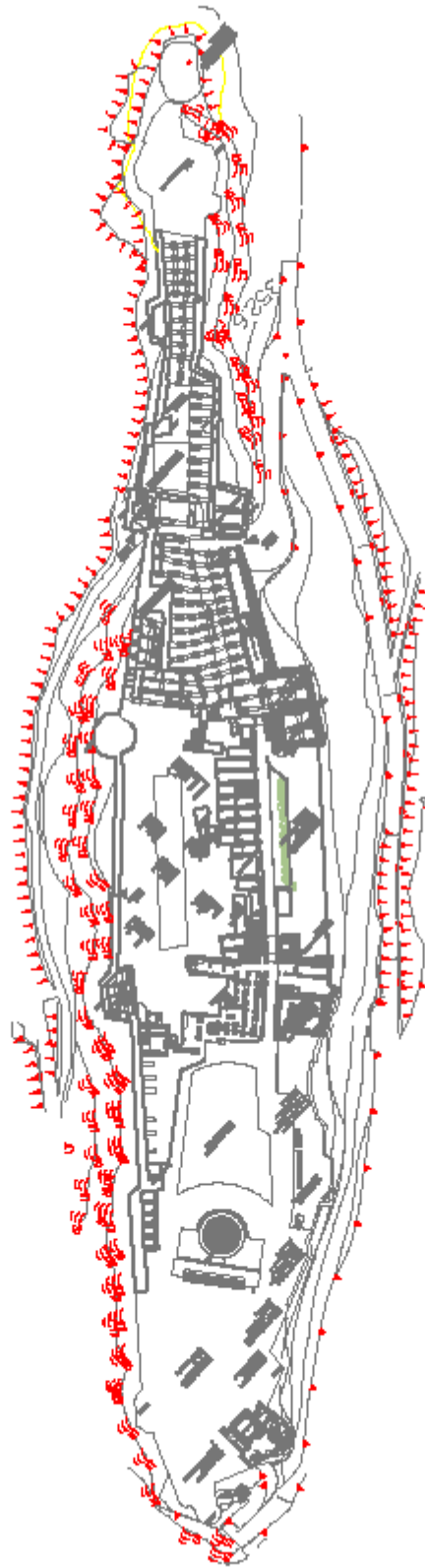
VENDODHJA



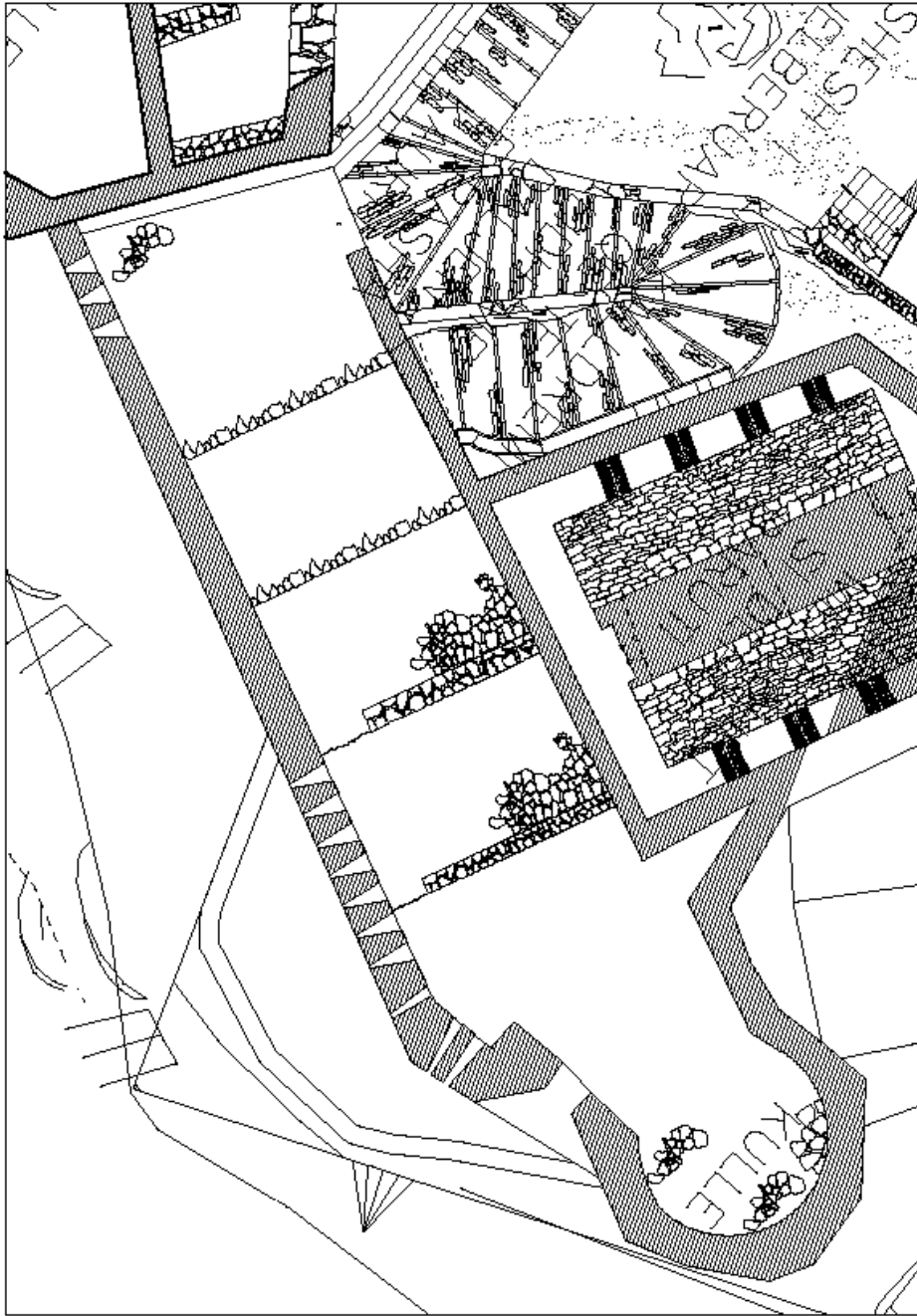
ORTOFOTO



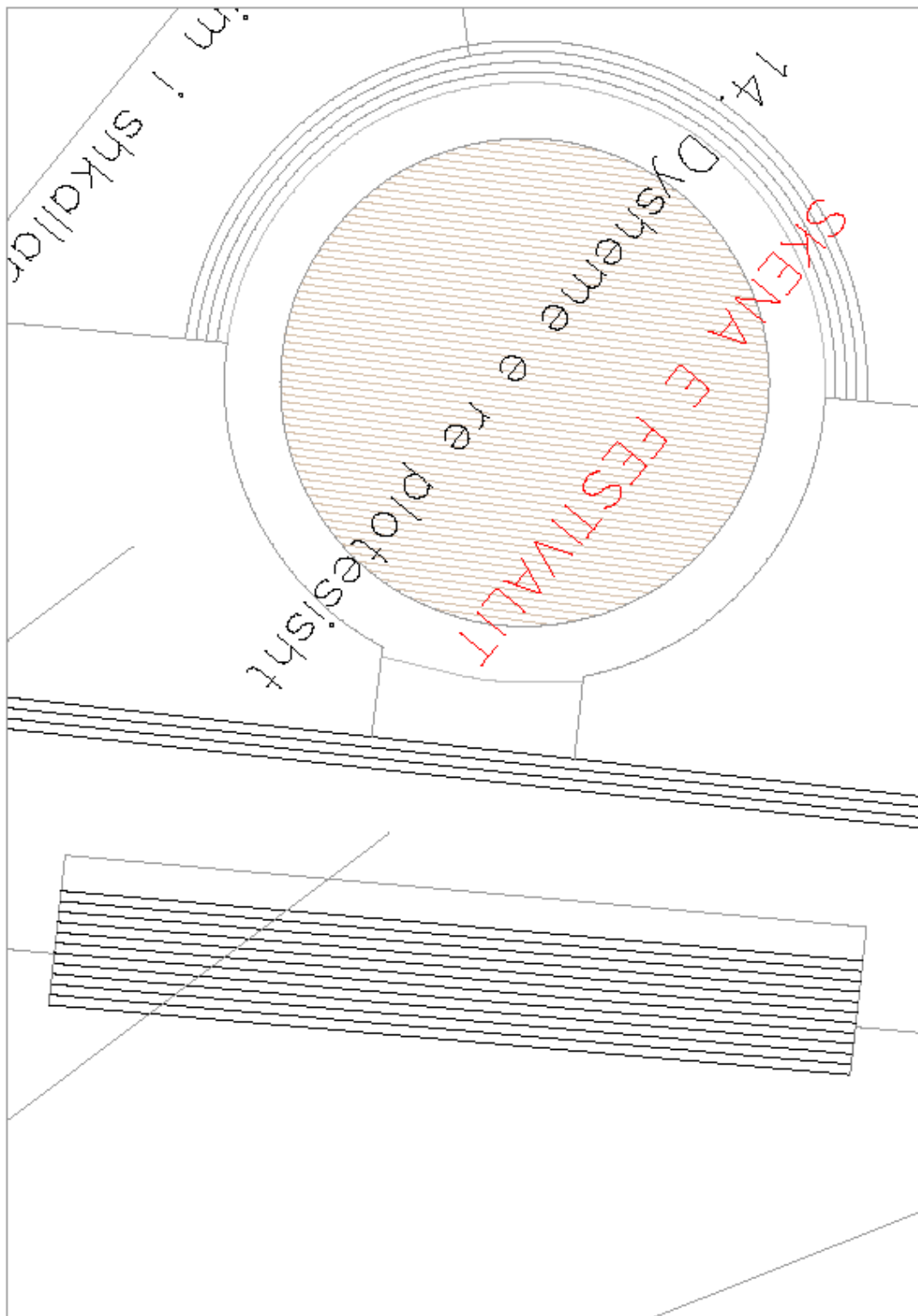
PLANIMETRIA E KALASE



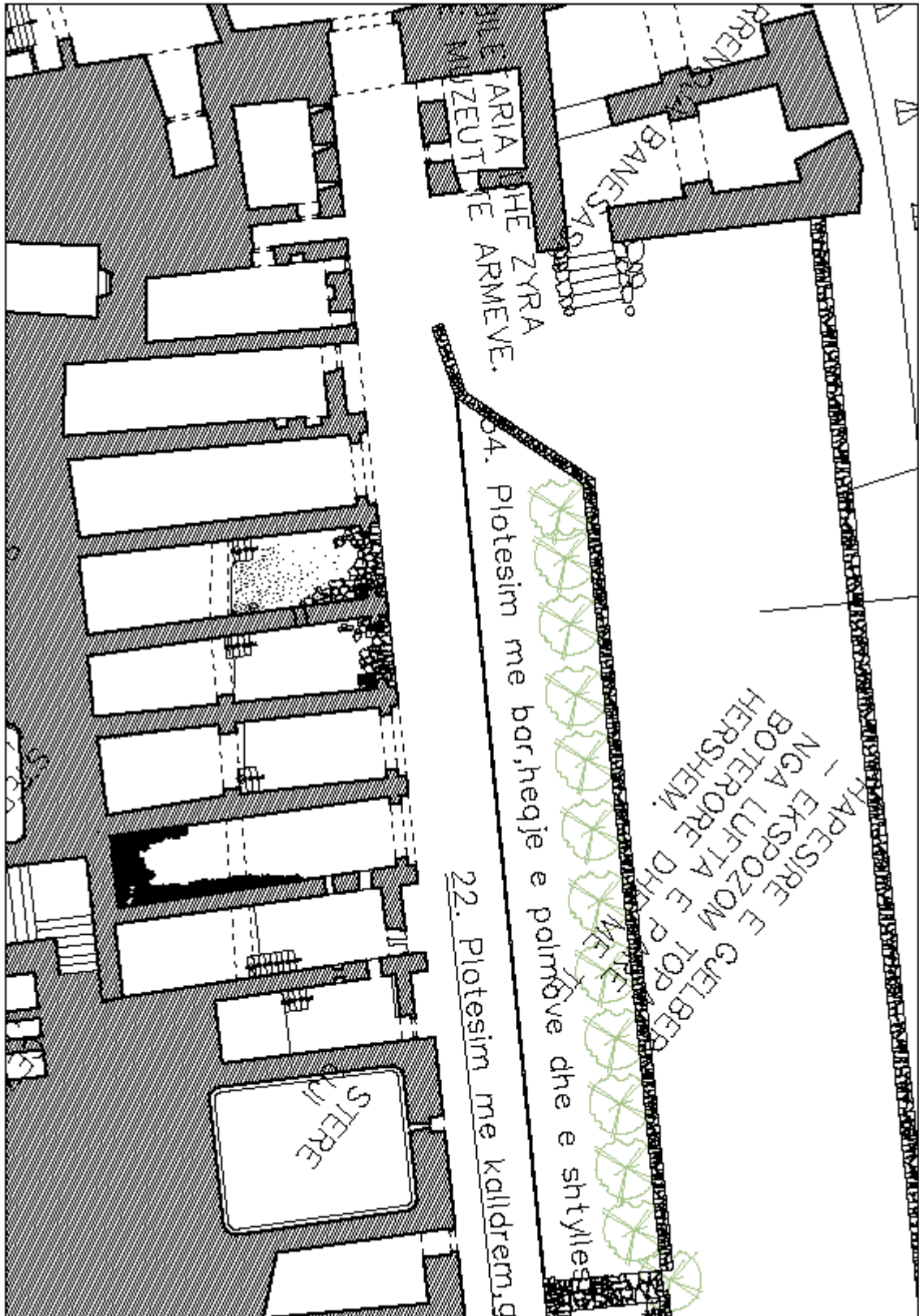
PLANIMETRIA -1 (KULLA)



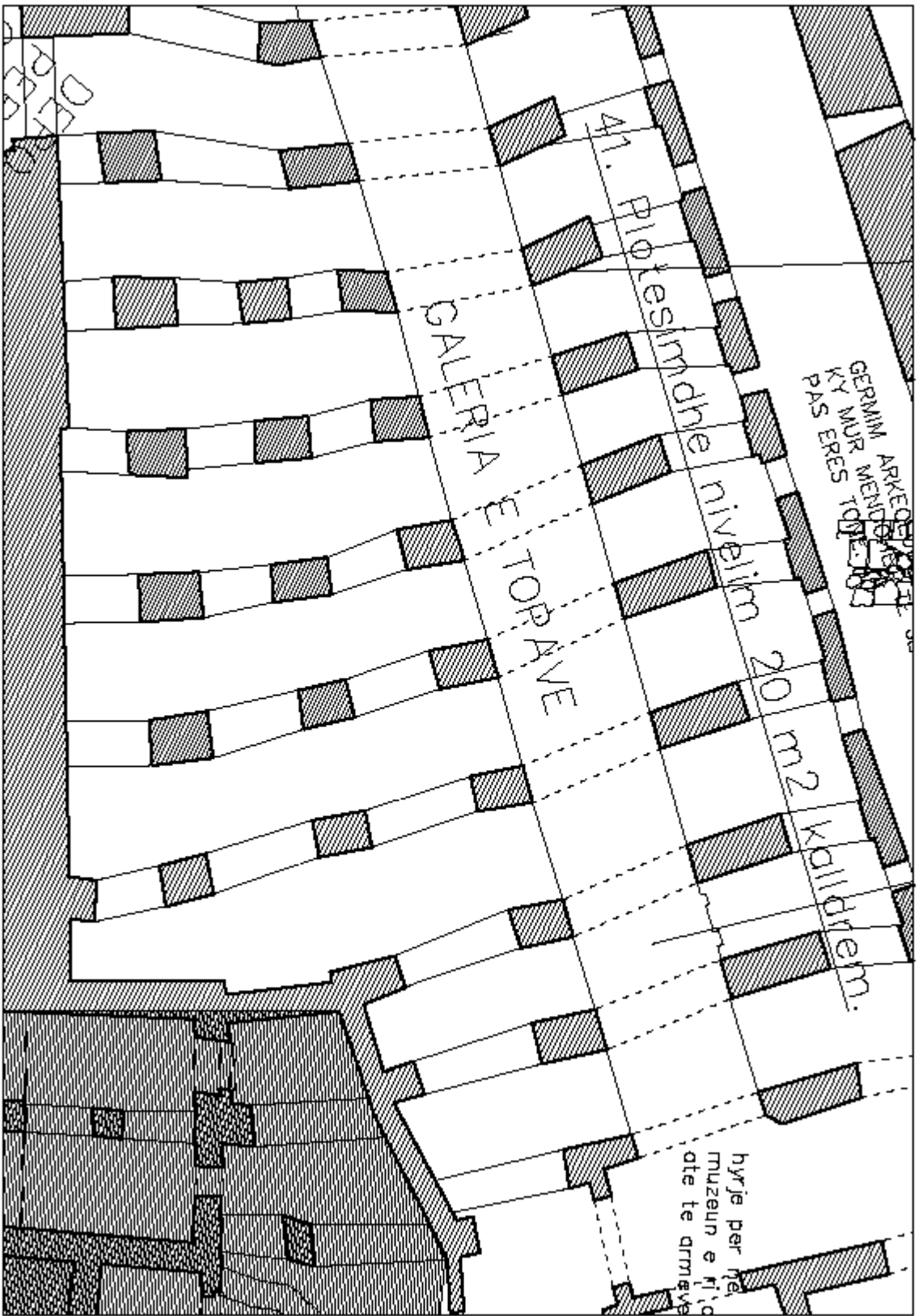
PLANIMETRIA -2 (SKENA)



PLANIMETRIA E GALERIVE



PLANIMETRIA E GALERIVE TE TOPAVE



GALERIA E TORRANE

41. pletesim dhe nivelim 20 m² kallidrem.

GERMINI ARKEOLOGJIK
KY MUR MEND
PAS ERES TORRANE

hyrje per muzeun e rrethate te drameve

DOKUMENTACIONI FOTOGRAFIK



Fig. 1 Pamje e jashtme e Kalase



Fig.2 Pamje nga siper e Kalase



Fig.3 Pamje nga harqet perballe skenes



Fig.4 Pamje nga rrenojat e banesave



Fig.5 Pamje nga galerite



Fig.6 Pamje nga galerite e topave

BIBLIOGRAFIA:

Dokumentacioni Fotografik - DRKKGJ

Dokumentacioni Grafik - Ril. Ark. Kreshnik Merxhani, ark. Gjergji Caca. 2009., kordinatat dhe sipërfaqja nga Albinfo

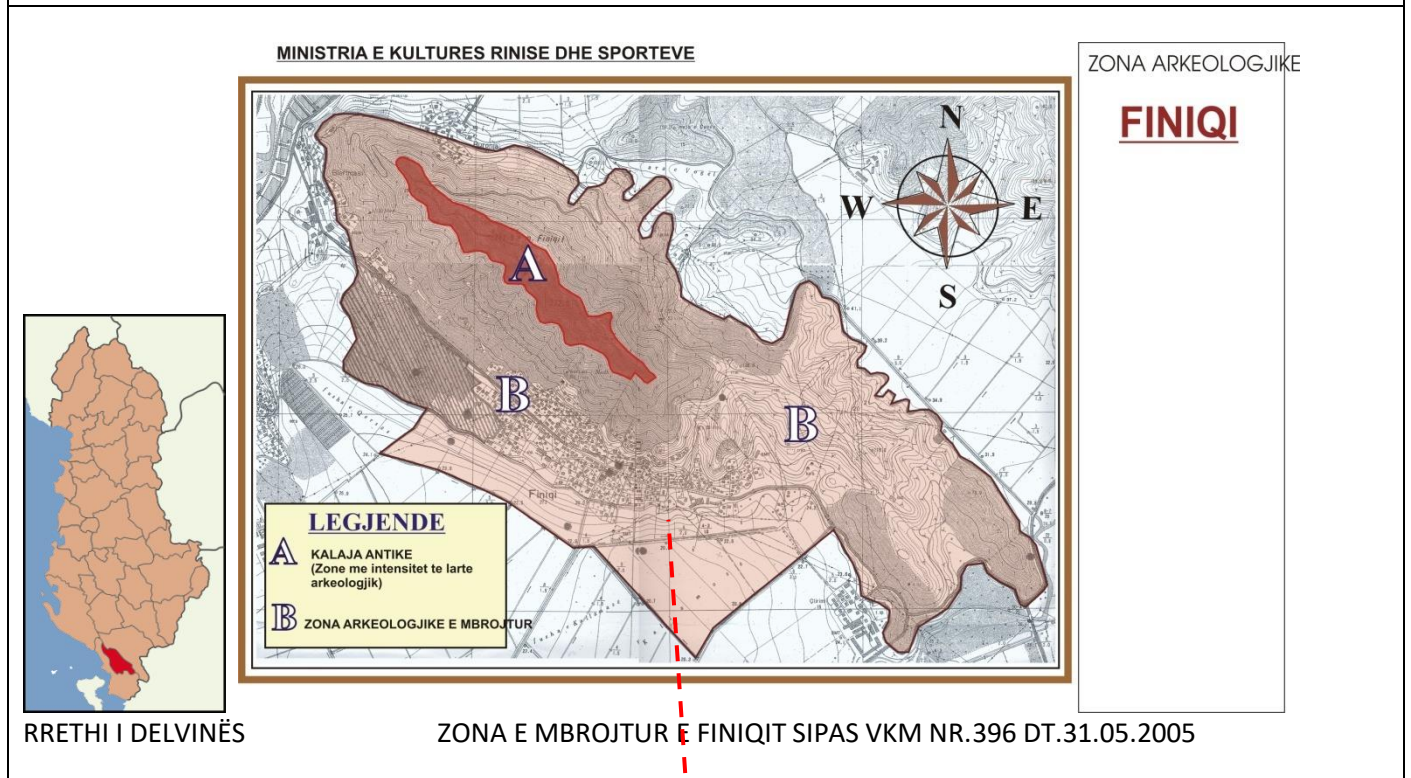
Biblografia - Emin Riza

KARTELA PËR TRASHËGIMINË KULTURORE TË PALUAJTSHME				
TË DHËNA ADMINISTRATIVE				
NR. I SKEDËS	0-12			
EMËRTIMI	KUFIJTË DHE RREGULLORJA E ADMINISTRIMIT TË PARKUT ARKEOLOGJIK FINIQ			
FUSHA	ARKEOLOGJII			
GJINIA	VENDBANIM ANTIK			
TIPOLOGJIA	QYTET ANTIK			
KODI I ARKIVIT	-			
ADRESA	-			
VENDNDODHJA	RRETHI	BASHKIA	KOMUNA	FSHATI
	DELVIN Ë	FINIQ		FINIQ
STATUSI I MBROJTJES (KATEGORIA I, II)	KATEGORIA 1			
NR. I VENDIMIT , DATA E SHPALLJES	NR. 586, DT, 17. 03. 1948/NR. 4874, DT, 23. 09. 1971			
INSTITUCIONI I SHPALLJES	Aprovuar me Ligj. Nr. 609, dt, 24. 05. 1948 V.K.M Nr. 515, datë 24.10.2002 për shpalljen “Pasuri Kulturore, Monument Kulture me Karakter Kompleks, dhe Vënie në Mbrojtje të Shtetit, të Zonës Arkeologjike të Finiqit”			
DATIMI (VITI / SHEK)	SHEK. V-IV p. Kr.			
INSTITUCIONI, ADMINISTRUES / DRKK	D.R.K.K. VLORË			
PËRDORIMI FILLESTAR	QYTET ANTIK			
PËRDORIMI I TANISHËM	PARK ARKEOLOGJIK			
A KA RRETHIM OBJEKTIT? / GJENDJA E TIJ	JO			
ZONA E MBROJTUR	Vendimi Nr. 6 Datë 07. 01. 2005.			
KOORDINATAT GJEOGRAFIKE TE MONUMENTIT	39 54' 47"N 20 03' 31"E			
KOORDINATA GJEOGRAFIKE TË ZONËS SË MBROJTUR	GJENDEN NË KUADRATIN E FUNDIT TË KARTELËS			
PRONËSIA	SHTETËRORE			
EMRI I PRONARIT (-VE)				
NR. I PRONËSISE				
ZONA KADASTRALE	1623			
SIPËRFAQJA E NDËRTIMIT / LARTËSIA E OBJEKTIT				
SIPERFAQJA E PËRGJ. E RRETHIMIT				

SIPËRFAQJA E ZONËS SË MBROJTUR	536 HA				
A KA RRUGË AUTOMOBILISTIKE DERI NË MONUMENT? / GJENDJA E SAJ TË DHENA TEKNIKE	PO/E MIRË				
PËRSHKRIMI ARKITEKTONIK	<p>Zona Arkeologjike e Finiqit ndodhet në fshatin e sotëm të Finiqit duke përfshirë dhe një pjesë të fshatit Blerimas dhe Buronja. Qyteti i Lashtë ndodhet në majë të kodrës të fshatit Finiq, që përbën dhe Zonën e Mbrojtur “A”.</p> <p>Në Zonën e Mbrojtur “A” ndodhen rrënojat e objekteve të periudhave më të hershme qysh nga formimi i tij.</p> <p>Duke filluar nga muri fortifikues që periudha më e hershme e tij datohet rreth shek. V dhe IV p.Kr., objektet shoqërore, kulti dhe banimi që ndodhen mbrenda tij, të cilat pasqyrojnë periudhat kryesore të qytetit antik, periudhen helenistike, romake dhe paleokristiane.</p> <p>Zona e Mbrojtur “B” shtrihet kryesisht në fshatin e sotëm të Finiqit si dhe në një pjesë të fshatit Blerimas dhe Buronjë.</p> <p>Zona “B”ndodhet kryesisht në zonën e banuar të fshatit Finiq me mbi 420 shtëpi. Kjo zonë përfshinë nekropolin e qytetit antik i cili shtrihet në pjesën lindore të kodrës në fushën e fshatit të Finiqit si dhe në perëndim të kodrës, në vendin e quajtur Matomarë. Numri i varreve të zbuluara është i madh dhe i takon një periudhe nga fillimet e shekullit të IV-III p.e. sonë deri në shek. e IV të e. sonë. Këto varreza dhanë një material shumë të rëndësishëm: qeramike, ornamente bizhuterie, stela mortore me mbishkrime. Po ashtu në këtë zonë ndodhen rrënoja të periudhës romake të cilat janë në mbrendësi të banesave të sotme të fshatit Finiq. Jashtë zonës së banuar në lindje të fshatit, anës ish rrugës nacionale Sarandë-Gjirokastrë ndodhet një rrënojë e periudhës paleokristiane, monumenti i quajtur Ujësjellësi i Justinianit.</p>				
PËRSHKRIMI KONSTRUKTIV	<p>Teknika e ndërtimit të monumenteve në zonën arkeologjike të Finiqit është e ndryshme dhe varion sipas periudhave.</p> <p>Strukturat e periudhës helenistike janë të ndërtuara me blloqe guresh shkembor ne formë isodomik ose pseudoisodomik të përmasave të ndryshme, të lidhur ne të thatë pa llaç.</p> <p>Strukturat e periudhës romake ndjekin një teknikë ndërtimi me gure te vegjel të lidhur me llaç, zakonisht <i>opus incertum</i> me rrjeshta tullash horizontale, kurse strukturat e periudhës së antikitetit të vonë ndjekin një teknikë ndërtimi me gure të përmasave të ndryshme dhe formave të ndryshme të lidhur me llaç.</p> <p>Që prej vitit 2000 në Parkun e Finiqit realizohen në mënyrë të përvitshme gërmime arkeologjike të cilat janë bashkëpunim midis Univeristetit të Bolonjës dhe Insitutit të Arkeologjisë</p> <p>Vitet e fundit gërmimet e reja janë përqëndruar në monumentet: Stoa Antike, Termat romake, Vila Helenistike, Agoraja, Bazilika e Madhe etj.Gjithashtu janë realizuar një sërë ndërhyrjesh konservuese për përmirësimin e infrastrukturës brenda Parkut si: Biletaria, infrastruktura dhe rrugëkalimet prej druri, sheshpushimet etj.</p>				
NDËRHYRJET KONSERVUESE / RESTAURUESE NË VITE, SHKALLËT E NDERHYRJES / 1 / 2 / 3 / 4 / 5 /	VITI 2001	VITI 2005	VITI 2014	VITI 2016	Viti 2017
	2 Tezarusi	3 Banesa me 2	3 Rrugëkalim	5 Biletari	3 Backfilling

<i>(nga nderhyrja me e lehtë tek me thellë)</i>		peristile	e në monumente Kanalizime	Infrastruktura
GJENDJA E KONSERVIMIT SHKALLËT E GJENDJES /1/2/3/4/5/ <i>(nga problematika me e lehtë tek me rendë)</i>	ÇATIA / MBOLESJA	DYER / DRITARE	TAVANI/ NDERKATI	STRUKTURA E DRURIT NE AMBIENTET E BRENDSEM (MAFILI, KOLONA, etj)
	-	-	-	-
	AFRESKU	IKONOSTASI	MINARJA /KEMBANA RJA	DYSHEMEJA/MOZAIK
	-	-	-	2
NDËRHYRJET KONSERVUESE / RESTAURUESE QË PROPOZOHEN	Të vendosen tabela informacioni në të gjitha zonat ku ka gjurmë të monumenteve (Nekropoli, gjurmët e mureve taracuese etj, Ujesjellësi i Justinianit) etj. Përmirësimi i infrastrukturës që të çon në monumente.			

DOKUMENTACIONI GRAFIK DHE HARTOGRAFIK





ORTOFOTO ZONA ARKEOLOGJIKE E FINIQIT

DOKUMENTACIONI FOTOGRAFIK



1. Qyteti antik i Finiqit dhe fshati i sotëm i Finiqit



2, 3 Pamje e infrastrukturës në hyrje të Parkut (biletaria, rrugëkalimi)



4. Pjesa verilindore e Finiqit. Zona arkeologjike A.



5. Infrastruktura brenda Parkut të Finiqit.



6. Zona e Thesaurosit dhe Bazilikës së Madhe



7. Zona e Teatrit



8. Zona e banesës me 2 peristil



9. Fshati i sotëm i Finiqit.



10 . Nekropoli, pranë fshatit
Finiq



11. Nekropoli. Zona e Matomarës.



12. Muret romake në Fshatin Finiq.
Zona arkeologjike B.



13. Ujësjetllësi i Justinianit. Zona arkeologjike B.

BIBLIOGRAFIA:

L.M. Ugolini, Shqipëria e Lashtë, Vël. I , Gjurmime Arkeologjike, Migjeni, Tiranë 2009
 Dh. Budina, "Foinike në kërkimet e reja arkeologjike ", *Iliria* 1986-1, fq. 113-120.
 A.Nanaj, "Gërmimet arkeologjike të vitit 1989. Foinike", *Iliria* XIX, 1989-2, fq. 272-273.
 A. Nanaj, "Gërmimet arkeologjike të vitit 1990. Foinike", *Iliria* XX, 1990, fq. 265-266.
 PHOINIKE I, (krye.) S. De Maria, Sh. Gjongecaj, *All' Insegna del Giglio* 2002
 PHOINIKE II, (krye.) S. De Maria, Sh. Gjongecaj, Ante Quem, Bologna 2003
 PHOINIKE III, (krye.) S. De Maria, Sh. Gjongecaj, Ante Quem, Bologna 2005
 PHOINIKE IV, (krye.) S. De Maria, Sh. Gjongecaj, Ante Quem, Bologna 2007
 Relacionet Vjetore të gërmimeve të Univesitetit të Bolonjës Enrico Giorgi, Julian Bogdani, "Il territorio di Phoinike in Caonia. Archaeologia del Paessagio in Albania meridionale" 2012, fq. 138
 Raporti i gërmimeve arkeologjike në Finiq, Viti 2014.

KOMISIONI I HARTIMIT TË KARTELËS

Kriledjan Çipa-----
 Genci Kaci _____
 Evjeni Mato _____
 Leonard Hysi _____
 Dritan Shabani-----

Prill 2018

KOORDINATAT E ZONËS SË MBROJTUR

UTM34N-WGS84

Id	Emri	East_M	North_M
		418505.9038020000	4419411.201990000
1	A	0	00
		418522.5725850000	4419421.520760000
2	A	0	00
		418549.9570150000	4419418.742630000
3	A	0	00
		418592.4227250000	4419400.883220000
4	A	0	00
		418622.9821610000	4419378.658180000
5	A	0	00
		418636.8728140000	4419361.195640000
6	A	0	00
		418654.7322250000	4419324.286200000
7	A	0	00
		418677.3541450000	4419286.186120000
8	A	0	00
		418707.5167050000	4419256.420430000
9	A	0	00
		418751.5699180000	4419221.495360000
10	A	0	00
		418796.8137590000	4419190.142180000
11	A	0	00
		418847.6138600000	4419174.267150000
12	A	0	00
		418911.9077390000	4419146.485840000
13	A	0	00
		418950.4046910000	4419132.198310000
14	A	0	00
		418984.1391330000	4419103.623250000
15	A	0	00
		418997.2360350000	4419093.701360000
16	A	0	00
		419041.2892480000	4419082.191960000
17	A	0	00
		419060.3392860000	4419070.682560000
18	A	0	00
		419103.9956230000	4419055.998160000
19	A	0	00
		419138.9206930000	4419040.916880000
20	A	0	00
		419170.2738810000	4419015.913700000
21	A	0	00
		419194.8801800000	4418989.719900000
22	A	0	00
		419216.7083490000	4418970.272990000
23	A	0	00
		419255.6021760000	4418953.207330000
24	A	0	00
		419271.4772080000	4418943.285430000
25	A	0	00
26	A	419307.1960300000	4418890.500950000

		0	00
		419319.8960550000	4418859.147760000
27	A	0	00
		419330.6117010000	4418829.382080000
28	A	0	00
		419335.3742110000	4418794.060130000
29	A	0	00
		419346.0898570000	4418768.660080000
30	A	0	00
		419369.1086530000	4418749.213170000
31	A	0	00
		419416.3368730000	4418723.416240000
32	A	0	00
		419447.6900610000	4418704.366210000
33	A	0	00
		419461.5807130000	4418678.569280000
34	A	0	00
		419474.6776140000	4418641.659830000
35	A	0	00
		419483.4088820000	4418616.656650000
36	A	0	00
		419507.2214300000	4418607.528510000
37	A	0	00
		419551.6715180000	4418612.291020000
38	A	0	00
		419580.6434510000	4418625.387920000
39	A	0	00
		419602.4716200000	4418631.737940000
40	A	0	00
		419611.9966390000	4418618.244160000
41	A	0	00
		419611.9966390000	4418597.209740000
42	A	0	00
		419605.2497510000	4418569.031560000
43	A	0	00
		419610.8060120000	4418537.281500000
44	A	0	00
		419621.9185340000	4418507.912690000
45	A	0	00
		419648.9060880000	4418473.781370000
46	A	0	00
		419694.9436800000	4418429.728160000
47	A	0	00
		419728.2812470000	4418398.771840000
48	A	0	00
		419764.3969440000	4418374.562420000
49	A	0	00
		419780.6688510000	4418355.909260000
50	A	0	00
		419802.4970200000	4418329.715460000
51	A	0	00
		419817.9751760000	4418315.824800000
52	A	0	00

		419834.6439590000	4418305.902910000
53	A	0	00
		419831.8658290000	4418288.837250000
54	A	0	00
		419809.6407840000	4418274.946600000
55	A	0	00
		419799.3220140000	4418269.390340000
56	A	0	00
		419788.6063670000	4418262.246570000
57	A	0	00
		419773.5250870000	4418273.755970000
58	A	0	00
		419733.0437560000	4418313.840420000
59	A	0	00
		419708.0405810000	4418282.090360000
60	A	0	00
		419671.9248840000	4418298.759140000
61	A	0	00
		419617.5529000000	4418321.381060000
62	A	0	00
		419604.0591230000	4418332.096710000
63	A	0	00
		419597.3122350000	4418351.543620000
64	A	0	00
		419592.5497250000	4418376.546800000
65	A	0	00
		419577.4684450000	4418403.137480000
66	A	0	00
		419558.8152830000	4418415.440630000
67	A	0	00
		419526.6683430000	4418434.887540000
68	A	0	00
		419478.6463720000	4418455.921960000
69	A	0	00
		419448.0869360000	4418467.431360000
70	A	0	00
		419423.0837610000	4418462.271970000
71	A	0	00
		419400.4618410000	4418454.334460000
72	A	0	00
		419380.2211760000	4418460.684470000
73	A	0	00
		419364.3461440000	4418477.750130000
74	A	0	00
		419361.9648890000	4418506.722060000
75	A	0	00
		419353.2336220000	4418542.044010000
76	A	0	00
		419332.5960800000	4418569.428440000
77	A	0	00
		419313.5460420000	4418574.984700000
78	A	0	00
		419279.4147240000	4418572.206570000
79	A	0	00

		419250.8396670000	4418575.778450000
80	A	0	00
		419232.5833800000	4418590.859730000
81	A	0	00
		419224.2489890000	4418617.847280000
82	A	0	00
		419219.0896030000	4418648.406720000
83	A	0	00
		419219.8833550000	4418676.981780000
84	A	0	00
		419220.2802310000	4418693.253680000
85	A	0	00
		419199.6426890000	4418713.891220000
86	A	0	00
		419174.2426390000	4418734.131890000
87	A	0	00
		419160.3519860000	4418754.372560000
88	A	0	00
		419153.6050970000	4418773.025720000
89	A	0	00
		419108.7581330000	4418771.438210000
90	A	0	00
		419074.2299390000	4418773.025720000
91	A	0	00
		419053.9892730000	4418786.916370000
92	A	0	00
		419048.0361360000	4418809.141410000
93	A	0	00
		419056.7674040000	4418838.510220000
94	A	0	00
		419063.1174160000	4418861.132140000
95	A	0	00
		419054.7830250000	4418875.816550000
96	A	0	00
		419027.0017190000	4418883.754060000
97	A	0	00
		418992.8704010000	4418890.897830000
98	A	0	00
		418976.2016180000	4418914.313500000
99	A	0	00
		418951.9921940000	4418940.110430000
100	A	0	00
		418911.1139870000	4418944.872940000
101	A	0	00
		418878.9670480000	4418938.522920000
102	A	0	00
		418847.2169850000	4418932.966660000
103	A	0	00
		418830.5482010000	4418975.432370000
104	A	0	00
		418814.2762940000	4419025.835600000
105	A	0	00
		418786.0981120000	4419064.332550000
106	A	0	00

		418767.8418260000	4419072.666940000
107	A	0	00
		418715.0573450000	4419083.382590000
108	A	0	00
		418680.5291510000	4419093.304480000
109	A	0	00
		418668.2260020000	4419111.560770000
110	A	0	00
		418662.2728650000	4419154.026480000
111	A	0	00
		418646.7947090000	4419181.410910000
112	A	0	00
		418607.9008810000	4419204.826580000
113	A	0	00
		418579.3258240000	4419228.639130000
114	A	0	00
		418564.6414190000	4419255.229810000
115	A	0	00
		418563.4507920000	4419288.170500000
116	A	0	00
		418547.5757600000	4419319.126810000
117	A	0	00
		418522.1757090000	4419348.892490000
118	A	0	00
		418501.1412920000	4419373.895670000
119	A	0	00
		418499.1569130000	4419396.517590000
120	A	0	00
		418505.9038020000	4419411.201990000
121	A	0	00